



**Lasy Państwowe**



Lasos Państwowe

100 LAT  
1924-2024  
Lasos Państwowych

# Nadleśnictwo **Krasnystaw**

Lasos Państwowe w społecznościach  
lokalnych



## Wstęp. Dlaczego przesyłamy Państwu ten raport?

Las Państwowe to ogólnopolska organizacja, zarządzająca większością zasobów leśnych kraju. W naszej pieczy znajduje się przeszło 7,6 mln ha gruntów. To ¼ Polski. Nadleśnictwo Krasnystaw to jedno z 429 nadleśnictw, które zarządzają lasami na poziomie lokalnym. Dbą o przyrodę, udostępnia lasy dla rekreacji, ale jest też istotnym podmiotem gospodarczym. Dostarcza drewno, które służy nam wszystkim, zatrudnia i generuje miejsca pracy. Jest płatnikiem lokalnych podatków. Szczegółowe dane nt. działalności nadleśnictwa znajdą Państwo na kolejnych stronach.

W tym roku po raz pierwszy nasza organizacja kieruje tego rodzaju raporty do samorządów gminnych w całej Polsce. Samorzady to nasz naturalny i bliski partner. To Państwo posiadają mandat uzyskany w demokratycznych wyborach, uprawniający do reprezentowania strony społecznej.

Raport traktujemy jako narzędzie w dialogu, który leśnicy chcą prowadzić ze stroną społeczną. Uważamy za oczywiste, że powinni Państwo dowiadywać się o naszej działalności. O jej efektach w minionym roku i o naszych zamierzeniach na rok bieżący. Niech to będzie podstawa do dyskusji na temat sposobów zarządzania lasami, ich wpływu na gospodarkę, klimat i stosunki wodne. O oczekiwaniach społecznych. Stoimy na stanowisku, że debata i konsultacje w środowisku lokalnym mają szczególną wartość. Bo odbywają się w poczuciu odpowiedzialności i realnej oceny skutków podejmowanych decyzji.



**Nadleśnictwo Krasnystaw**

**Jarosław Gwardiak**  
Nadleśniczy  
Nadleśnictwa Krasnystaw



## Informacje ogólne

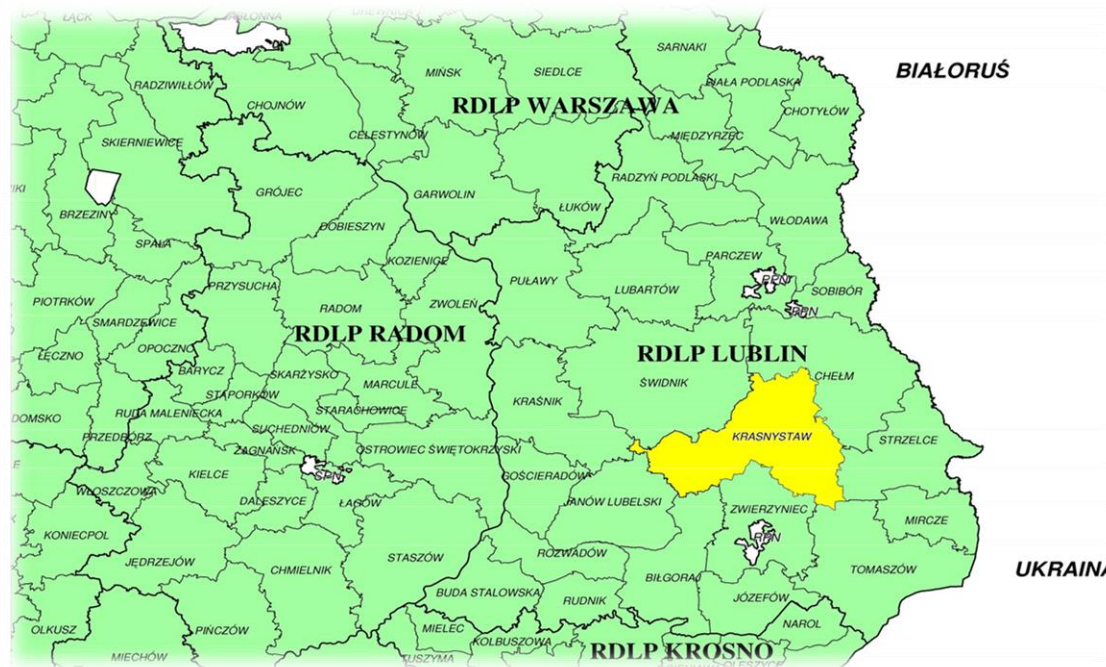
Nadleśnictwo Krasnystaw położone jest w środkowej części województwa lubelskiego. Terytorialnie jest jednym z największych nadleśnictw podlegających Regionalnej Dyrekcji Lasów Państwowych w Lublinie (**1800,21 km<sup>2</sup>**). Charakteryzuje się znacznym rozdrobnieniem kompleksów leśnych. Powierzchnia nadleśnictwa wynosi **14 150,66 ha**. Według regionalizacji przyrodniczo-leśnej Polski Nadleśnictwo Krasnystaw położone jest w VI Krainie Małopolskiej w Dzielnicy Wyżyny Zachodniolubelskiej oraz w Dzielnicy Roztocza. Lesistość w zasięgu terytorialnym nadleśnictwa wynosi 14,5 %, jest to region typowo rolniczy z bardzo żyznymi glebami. Na terenie nadleśnictwa występuje 21 podtypów gleb należących do 11 typów, wynika to ze zróżnicowanej budowy geologicznej tego obszaru oraz bogactwa procesów glebotwórczych. Największe powierzchnie zajmują: gleby płowe właściwe (39%), gleby brunatne wyługowane (29%) oraz gleby brunatne właściwe, rdzawe brunatne i rdzawe właściwe (po 7%). Występuje tu 9 typów siedliskowych lasu. Dominuje **las wyżynny** świeży, który stanowi aż **78,23%**.

## Położenie Nadleśnictwa w zasięgu RDLP Lublin

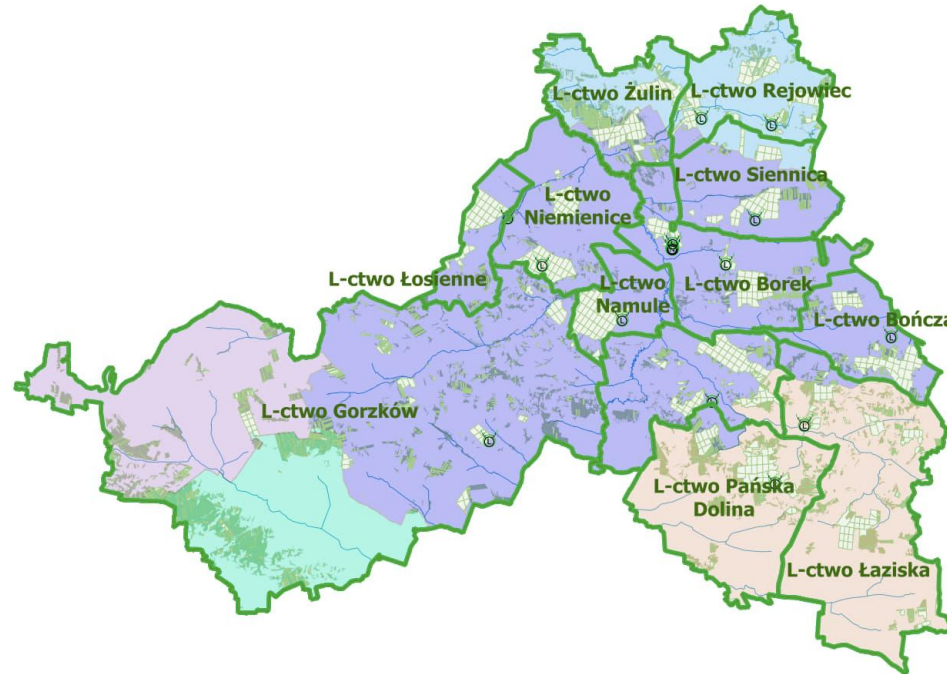
**Skrajne punkty zasięgu:**  
wschód – zachód 75 km  
północ – południe 58 km

### LEGENDA

- Granice RDLP
- Inne Nadleśnictwa
- Grunty Nadleśnictwa Krasnystaw



# Lokalizacja Nadleśnictwa Krasnystaw

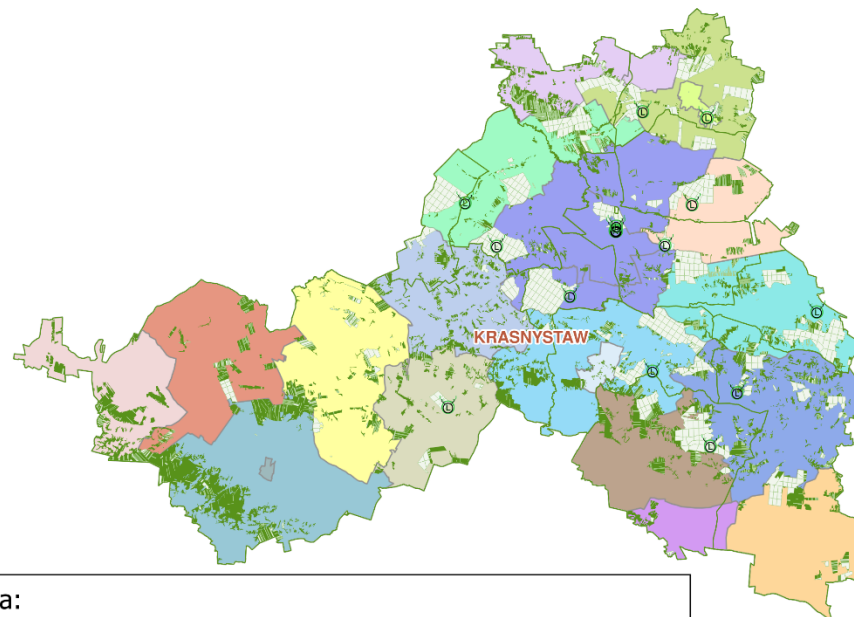


Mapa poglądowa - położenie Nadleśnictwa Krasnystaw na tle powiatów oraz podział powierzchniowy wg. leśnictw

Legenda:

Leśnictwa 1:100k-500k	Oddziały 1:50k-1m	Zamojski
Nadleśnictwa	<b>Powiaty:</b>	Lasy poza zarz. PGL LP 1:50k-500k
Siedziby leśnictw	Biłgorajski	Rzeki
Siedziby nadleśnictw	Chełmski	
	Krasnostawski	
	Lubelski	

# Lokalizacja Nadleśnictwa Krasnystaw



Mapa pogładowa - położenie Nadleśnictwa Krasnystaw w zasięgu terytorialnym gmin

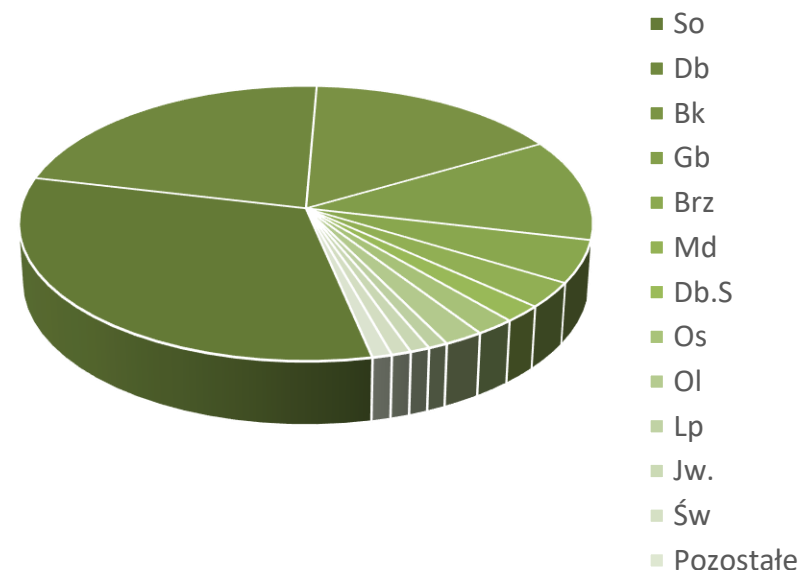
**Legenda:**

Leśnictwa 1:100k-500k	Turobin Ob. wiej.	Łopiennik Górny
Nadleśnictwa	Wysokie	M. Zamość
Siedziby leśnictw	Zakrzew	Rejowiec Fabryczny
Siedziby nadleśnictw	Zamość	Rejowiec Miasto
Oddziały 1:50k-1m	Żółkiewka	Rejowiec Ob. wiej.
Lasy poza zarz. PGL LP 1:50k-500k	Skierbieszów	Stary Zamość
<b>Gminy/miasta</b>	Gorzków	Rudnik
Turobin Miasto	Izbica Miasto	Siennica Różana
	Izbica Ob. wiej.	Sitno
	Krasnystaw	
	Kraśniczyn	

## Zasoby w zarządzie nadleśnictwa

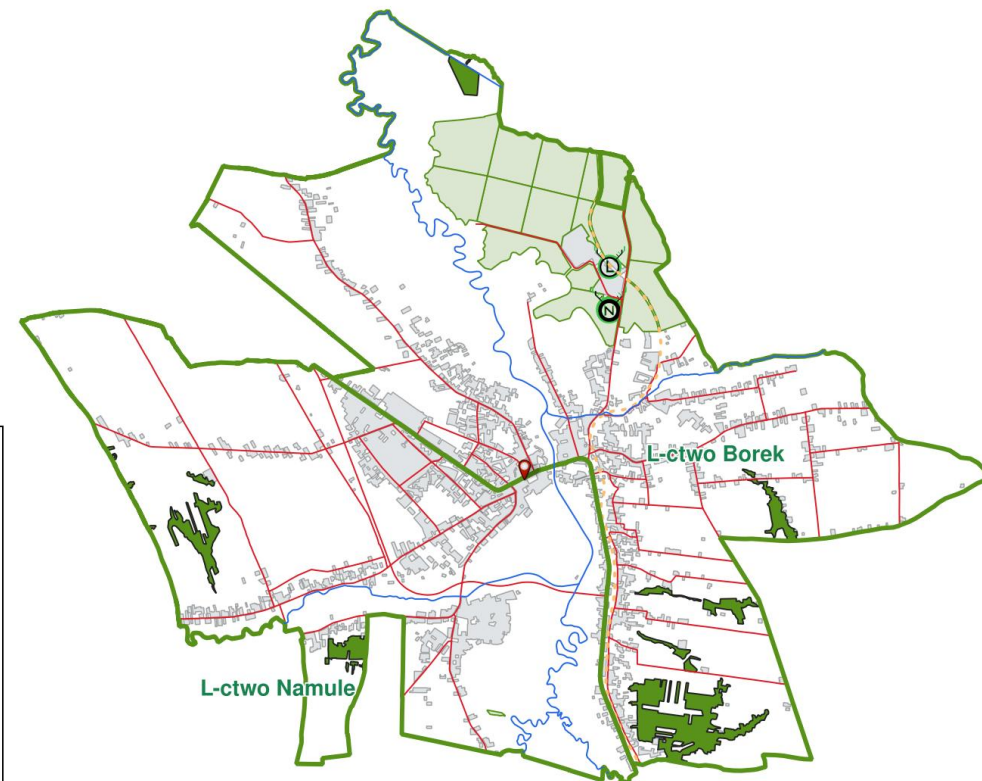
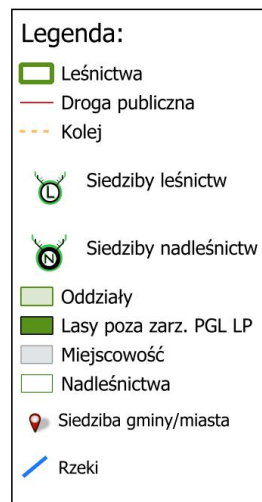
**Podstawowe dane statystyczne o zasobach w zarządzie Nadleśnictwa Krasnystaw:**

- powierzchnia gruntów – **14 530, 61 ha**, w tym lasów **14 328,44 ha**
- średni wiek - **73**
- skład gatunkowy:
  - 32 % sosna
  - 22 % dąb
  - 16 % buk
  - 12 % grab
  - 5 % brzoza
  - 3 % modrzew
  - 2 % dąb szypułkowy
  - 2 % osika
  - 2 % olsza
  - 1 % lipa
  - 1 % jawor
  - 1% świerk
  - 1% pozostałe
- liczba kompleksów leśnych – **około 1300**



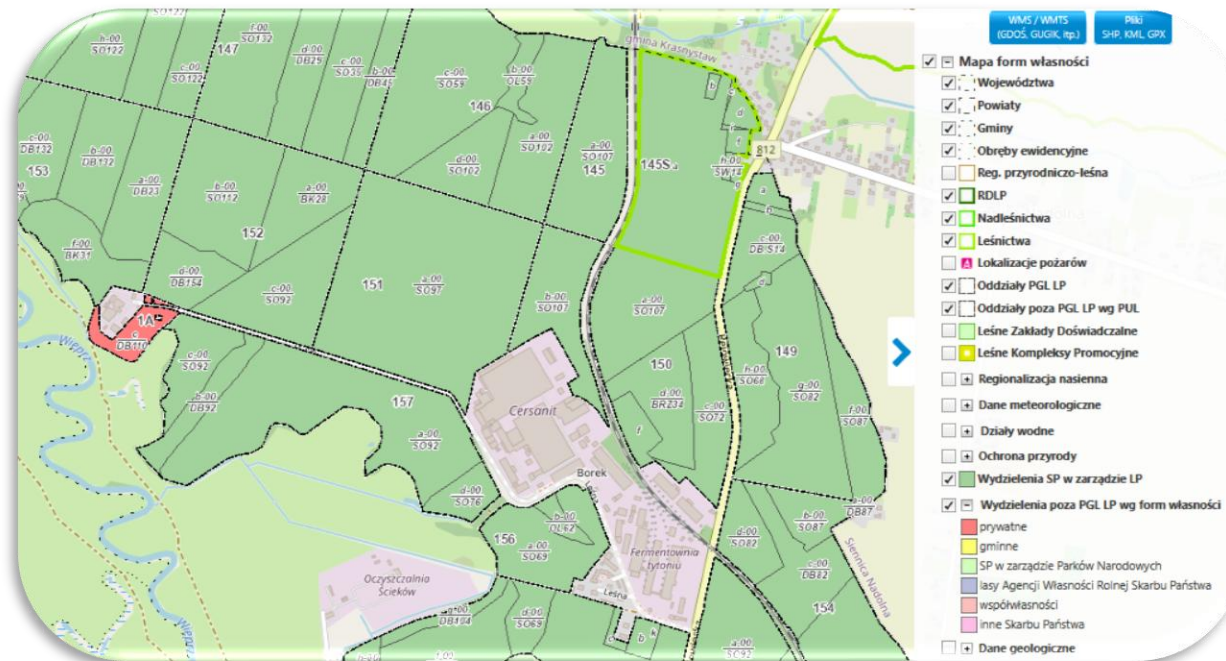
# Położenie gruntów w zarządzie Nadleśnictwa Krasnystaw na terenie Miasta Krasnystaw

- powierzchnia gruntów w zarządzie nadleśnictwa na terenie Miasta Krasnystaw – **338,85 ha**
- siedziba nadleśnictwa - 1
- liczba leśnictw – 2
- liczba kancelarii leśniczych na obszarze gminy - 1
- średni wiek 74
- skład gatunkowy:
  - 71 % sosna
  - 20 % dąb
  - 3 % buk
  - 2% olcha
  - 2% dąb szypułkowy
  - 1 % brzoza
  - 1 % inne



# Do kogo należą lasy w granicach nadleśnictwa

W regionach o zróżnicowanej formie własności - mapa lasów: lasy różnych form własności (BDL)





## Infrastruktura nadleśnictwa

*Siedziba Nadleśnictwa Krasnystaw –  
prowadzona jest w niej podstawowa  
działalność w zakresie zarządzania  
mieniem Skarbu Państwa.*





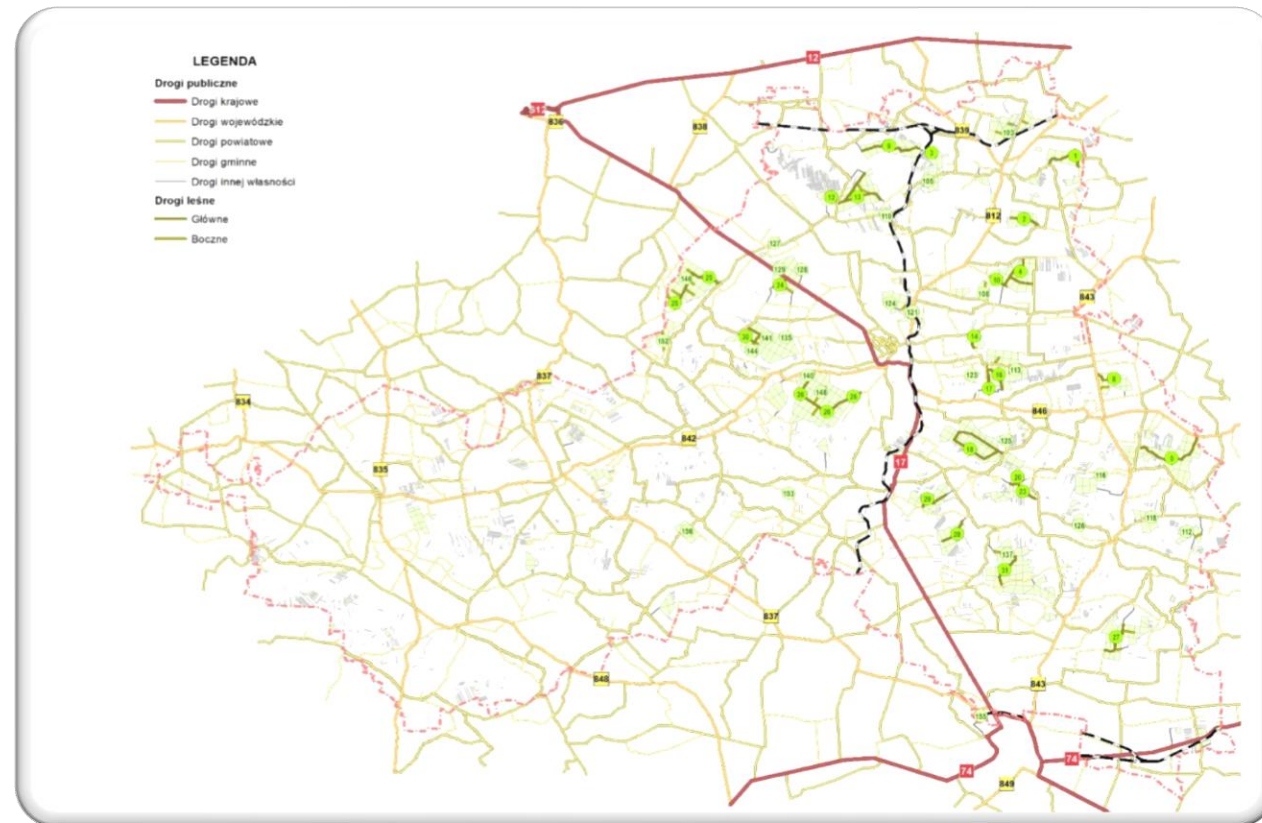
## Sieć dróg

Główną sieć drogową Nadleśnictwa tworzą drogi krajowe nr 17 i 74 oraz wojewódzkie nr 812, 835, 837, 839, 842, 843, 846, 848. Stanowią one najważniejsze ciągi transportowe w aspekcie wywozu drewna.

- **Droga krajowa nr 17** (Warszawa - Zakręt - Garwolin - Ryki - Kurów - Piaski - Krasnystaw - Zamość - Tomaszów Lubelski - Hrebenne - granica państwa (Ukraina)). Przecina obszar Nadleśnictwa z północy na południe w centralnej jego części.
- **Droga krajowa nr 74** (Walichnowy - Wieluń - Bełchatów - Piotrków Trybunalski - Sulejów - Żarnów - Kielce - Łagów - Opatów - Annopol - Kraśnik - Janów Lubelski - Frampol - Gorajec - Szczepieszyn - Zamość - Hrubieszów - Zosin - granica państwa (Ukraina)). Przebiega w południowo – wschodniej części Nadleśnictwa.
- **Droga wojewódzka nr 812** (Biała Podlaska - Wisznice - Włodawa - Chełm - Rejowiec - Krasnystaw). Przebiega w północnej części Nadleśnictwa.
- **Droga wojewódzka nr 835** (Lublin - Wysokie - Biłgoraj - Sieniawa - Przeworsk - Kańczuga - Dynów - Grabownica Starzeńska) Przecina obszar Nadleśnictwa w jego zachodniej części.
- **Droga wojewódzka nr 837** (Zamość - Nielisz - Piaski) Przecina obszar Nadleśnictwa w centralnej i południowej części.
- **Droga wojewódzka nr 839** (Cyców - Siedliszcze - Marynin - Pawłów - Rejowiec) Przebiega w północnej części Nadleśnictwa.
- **Droga wojewódzka nr 842** (Rudnik Szlachecki - Wysokie – Krasnystaw) Przebiega przez zachodnią i centralną część Nadleśnictwa.
- **Droga wojewódzka nr 843** (Chełm - Kraśniczyn – Zamość) Przebiega przez wschodnią część Nadleśnictwa.
- **Droga wojewódzka nr 846** (Teratyn - Wojsławice – Krasnystaw) Przebiega we wschodniej części Nadleśnictwa.
- **Droga wojewódzka nr 848** (Szczepieszyn - Sułów - Turobin - Tarnawa Mała) Przebiega w południowo – zachodniej części Nadleśnictwa.

**Drogową sieć komunikacyjną uzupełniają drogi powiatowe i gminne. Łącznie przez teren Nadleśnictwa Krasnystaw przebiega 1 614,36 km dróg publicznych.**

# Sieć dróg



*Mapa poglądowa przebiegu dróg głównych i bocznych Nadleśnictwa Krasnystaw*



## System ochrony ppoż.

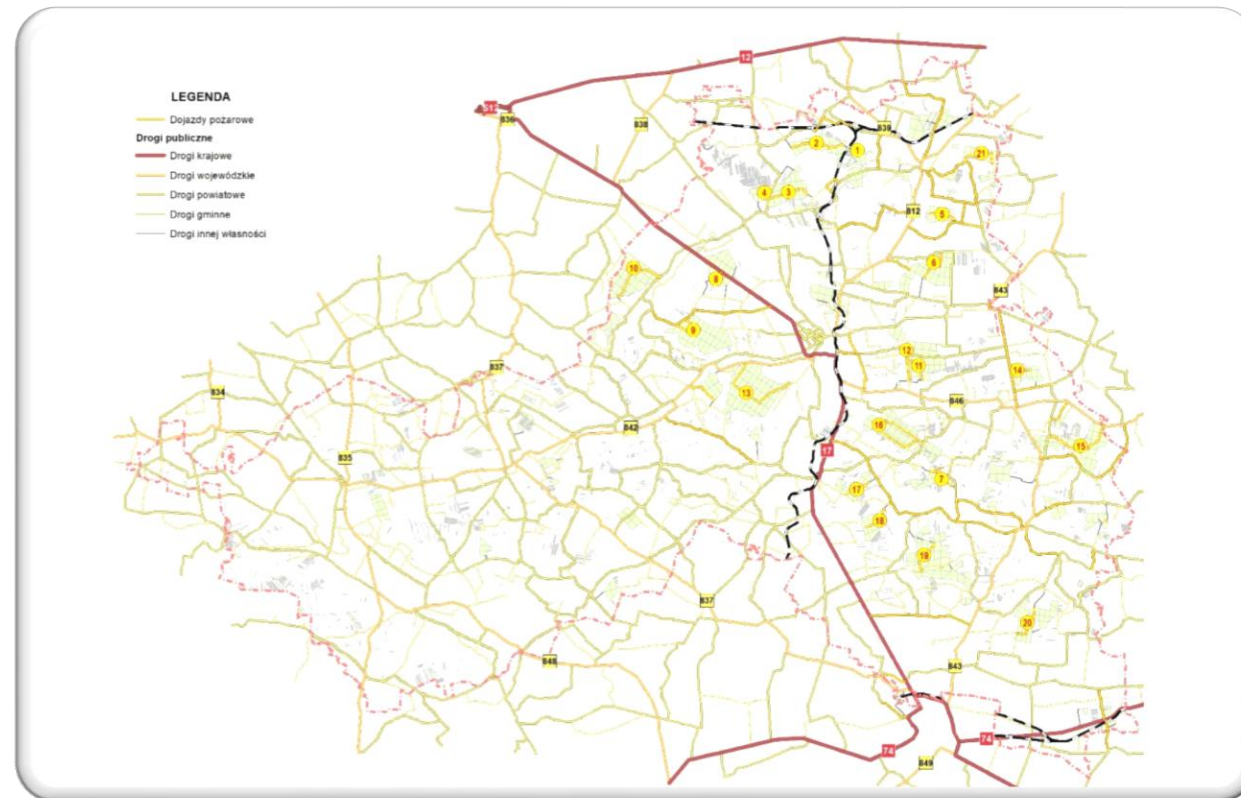
Nadleśnictwo ze względu na warunki klimatyczne oraz warunki przyrodniczo-leśne zaliczane jest do III kategorii zagrożenia pożarowego lasu. Akcje gaśnicze prowadzone są przy ścisłej współpracy z właściwym terytorialnie Komendantem PSP w Krasnymstawie, Zamościu, Lublinie, Chełmie oraz Łęcznej a także jednostkami OSP podlegającymi pod wyżej wymienione Komendy.

Aktualne zagęszczenie i rozmieszczenie dróg pełniących funkcję dojazdów pożarowych oraz dróg publicznych spełniała warunek, według którego odległość dowolnego punktu zlokalizowanego w lesie do najbliższej drogi dojazdowej nie może przekraczać 1500 m (dla III kategorii zagrożenia pożarowego lasu). W ramach opracowania projektu docelowej sieci drogowej przeprowadzona została analiza odległościowa, która potwierdziła, że powierzchnia Nadleśnictwa jest odpowiednio zabezpieczona. Łączna długość sieci dojazdów pożarowych po wprowadzeniu zmian wynosi 85,88 km.





## System ochrony ppoż.



*Mapa poglądowa dojazdów pożarowych Nadleśnictwa Krasnystaw*



## W działalności edukacyjnej Nadleśnictwa Krasnystaw korzystamy z następujących obiektów infrastruktury:

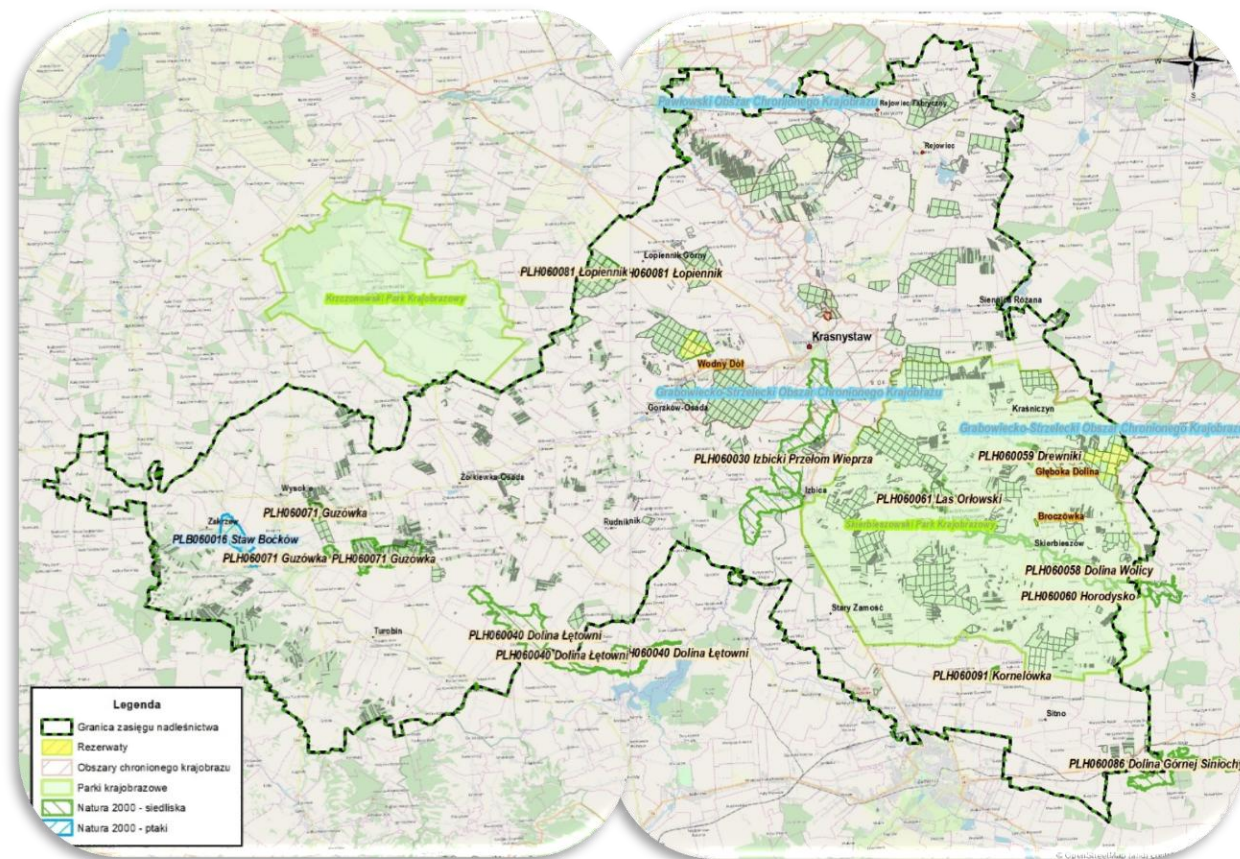
- **Ścieżka dydaktyczna w szkółce Borek** - lokalizacja jej pozwala na praktyczne zapoznanie się z etapami pracy przy produkcji sadzonek, a z licznych barwnych tablic można dowiedzieć się o życiu lasu oraz poznać leśne gatunki drzew i krzewów. Ścieżka stanowi doskonałe miejsce do przeprowadzenia lekcji przyrody na żywo. Skierowana jest głównie do najmłodszych mieszkańców Krasnegostawu. Na trasie ścieżki znajduje się 1 obiekt rekreacyjny, gdzie można rozpalić ognisko, posilić się i odpocząć. Utworzono również mini kompleks łowiecki: ambonę, paśnik, lizawkę oraz podsyp dla bażantów. Bliskość miasta (3km) oraz dogodne położenie ścieżki jest dobrą okazją do spędzenia wolnego czasu.
- **Centrum Edukacyjno-Submisyjne na składnicy** - budynek powstał w 2013 roku na potrzeby submisji i prowadzonej działalności edukacyjnej w nadleśnictwie. Znajdująca się w nim sala przystosowana jest do prowadzenia zajęć edukacyjnych, prezentacji multimedialnych, konferencji itp. W sali zgromadzono gabloty z owadami, grzybami i próbkami drewna. W dalszym ciągu sala będzie doposażana w okazy i eksponaty umożliwiające praktyczne poznawanie ciekawostek przyrodniczych. W pobliżu budynku znajduje się grill, ławy, stoły oraz miejsce parkingowe.
- **Ścieżka przyrodnicza "Wodny Dół"** - jest przedłużeniem opisanej wyżej trasy rowerowej. Rozpoczyna się w miejscu umożliwiającym rozpalenie ogniska –wiata (dojazd – z trasy lubelskiej skręcamy do miejscowości Kolonia Niemienice, a następnie pokonując 3 km odcinek dojeżdżamy do skraju lasu gdzie ścieżka bierze swój początek. Dokładna lokalizacja miejsca oznaczona jest na stronie [czaswlas.pl](http://czaswlas.pl). Ścieżka prowadzi przez malownicze fragmenty rezerwatu "Wodny Dół". Umożliwia zapoznanie z charakterystycznymi dla Wyniosłości Giełczewskiej formami ukształtowania terenu i ciekawą roślinnością. Na całej trasie rozmieszczono ponad 40 barwnych tablic, dzięki którym zwiedzający mogą zapoznać się z panującymi w lesie zależnościami, zagadnieniami związanymi z ochroną i hodowlą lasu oraz nauczyć się rozpoznawać gatunki drzew i krzewów. Trasę ścieżki kończy wiata z punktem edukacyjnym przy leśniczówce Niemienice.



## W działalności edukacyjnej Nadleśnictwa Krasnystaw korzystamy z następujących obiektów infrastruktury:

- **Ścieżka Aleja 100 dębów - las Borek** - ścieżka rozpoczyna się na tzw. błoniach, w bezpośrednim sąsiedztwie miasta, i przebiega przez atrakcyjny i zróżnicowany teren, prezentując walory przyrodnicze i krajobrazowe Nadleśnictwa Krasnystaw. Ponad kilometrowa trasa stanowi przedłużenie symbolicznej Alei Stu Dębów, którą krasnostawscy leśnicy zasadzili przed dwoma laty, na okoliczność jubileuszu stulecia odzyskania niepodległości przez Polskę. Każdy kto zdecyduje się na spacer tą krótką, aczkolwiek niezwykle malowniczą drogą, będzie mógł podziwiać m.in. jeden z pomników przyrody w postaci okazałego dębu szypułkowego, a ustawione tablice informacyjne umożliwią zapoznanie się z florą i fauną charakterystyczną dla tego obszaru czy też najważniejszymi funkcjami lasu. Trasa ma swoje zakończenie obok siedziby nadleśnictwa, gdzie wędrujący będą mogli zorganizować leśne zajęcia edukacyjne przy poczęstunku z grilla.
- **Trasa rowerowa** - utworzona wspólnie z Urzędem Miasta i Gminą Krasnystaw. Oznakowana trasa mierzy ok. 17 km i biegnie asfaltowymi drogami wśród malowniczych okolic Krasnegostawu. Rozpoczyna się przy budynku MOSiR w Krasnymstawie, dalej prowadzi ulicą Piłsudskiego, Krakowskim Przedmieściem do miejscowości Niemienice i rezerwatu Wodny Dół. W jego pobliżu urządzono miejsce na rozpalenie ogniska i odpoczynek. Dalej ścieżka biegnie drogą przez Kolonię Niemienice i ulicą Bojarczuka do miasta.
- **Kapliczka w „Barańcu”** – kapliczka poświęcona pamięci kardynała Stefana Wyszyńskiego. Znajduje się w rozwidleniu malowniczych wąwozów w leśnictwie Bończa. W pobliżu jest zbiornik wodny, ławki oraz miejsce na ognisko.
- **Punkt turystyczny w leśnictwie Pańska Dolina** – miejsce postojowe dla rowerzystów, w którym można przeprowadzić również zajęcia dla nielicznej grupy.
- **Wiata edukacyjna przy nadleśnictwie** – wiata z ławkami, stołami oraz grillem.

# Przyroda na terenie nadleśnictwa



*Mapa form ochrony przyrody na terenie Nadleśnictwa Krasnystaw*

# Przyroda na terenie nadleśnictwa – formy ochrony przyrody

## Rezerwaty przyrody:

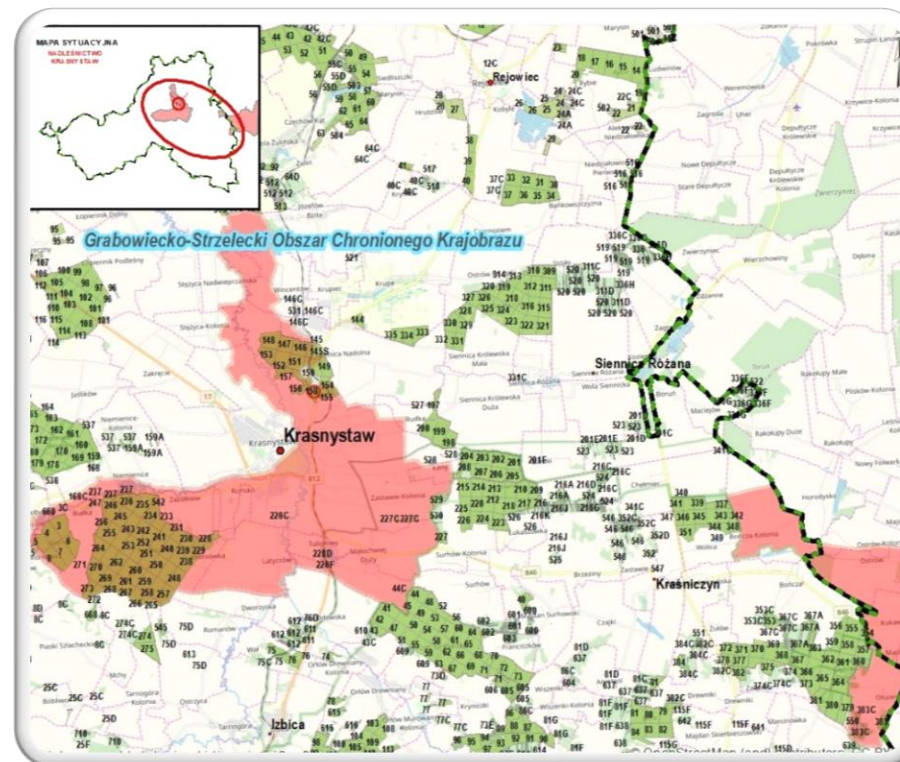
- *Wodny Dół* - 186,18 ha
- *Głęboka Dolina* - 288,38 ha
- *Broczówka* - 6,17 ha
- *Kurhany Namule* - 1,51 ha

## Parki Krajobrazowe

- *Skierbieszowski Park Krajobrazowy* - 5 958,02 ha

## Obszary Chronionego Krajobrazu

- *Pawłowski OchK* - 416,64 ha
- *Grabowiecko – Strzelecki OchK* - 1 574,96 ha  
(obejmuje teren **Miasta Krasnystaw**).



Mapa poglądowa. Położenie Grabowiecko - Strzeleckiego Obszaru Chronionego Krajobrazu.

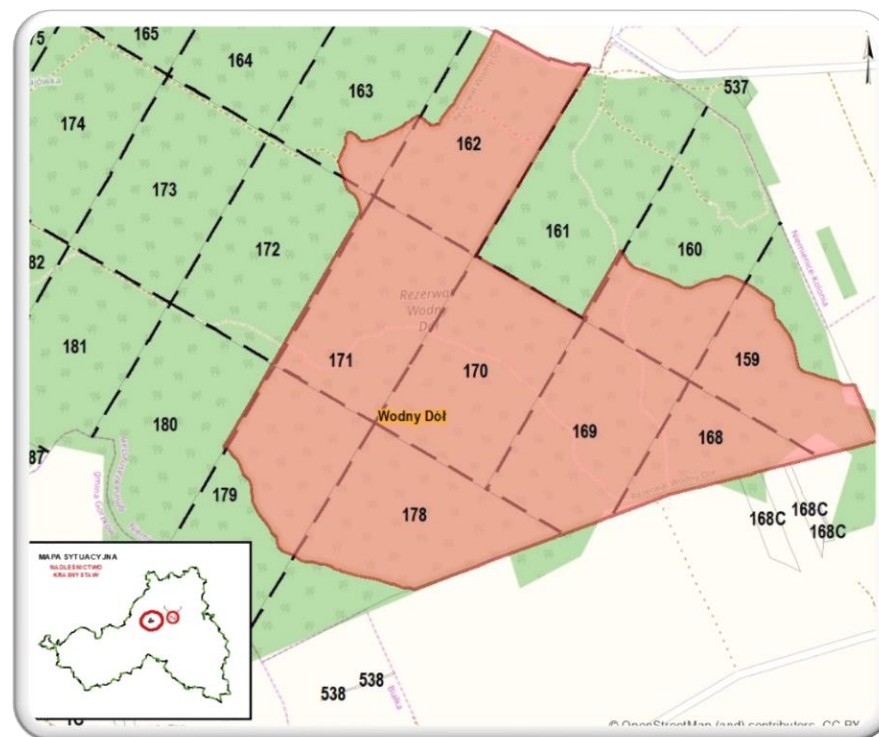


## Przyroda na terenie nadleśnictwa – formy ochrony przyrody



*Fot. Rezerwat Przyrody Wodny Dół*

## Przyroda na terenie nadleśnictwa – formy ochrony przyrody



Mapa poglądowa. Położenie Rezerwatu Przyrody Wodny Dół

## Przyroda na terenie nadleśnictwa – formy ochrony przyrody

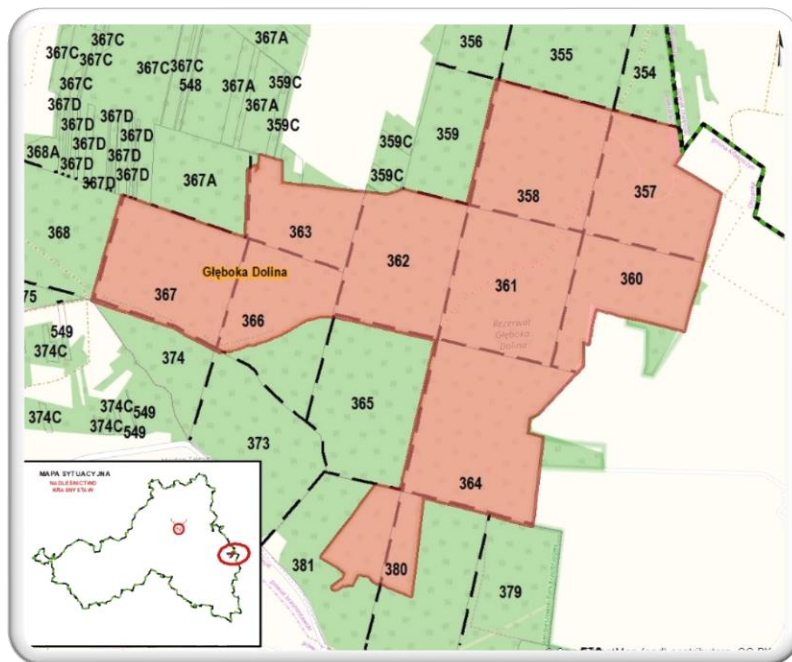


*Fot. Rezerwat Przyrody „Głęboka dolina”*

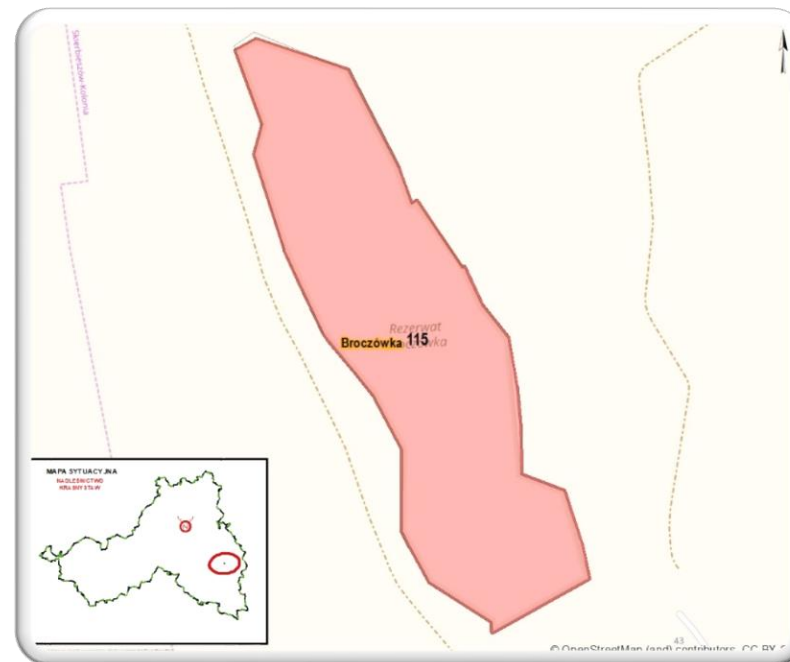


*Fot. Rezerwat Przyrody „Broczówka”*

## Przyroda na terenie nadleśnictwa – formy ochrony przyrody



*Mapa poglądowa. Położenie Rezerwatu Przyrody „Głęboka dolina”*



*Mapa poglądowa. Położenie Rezerwatu Przyrody „Broczówka”*

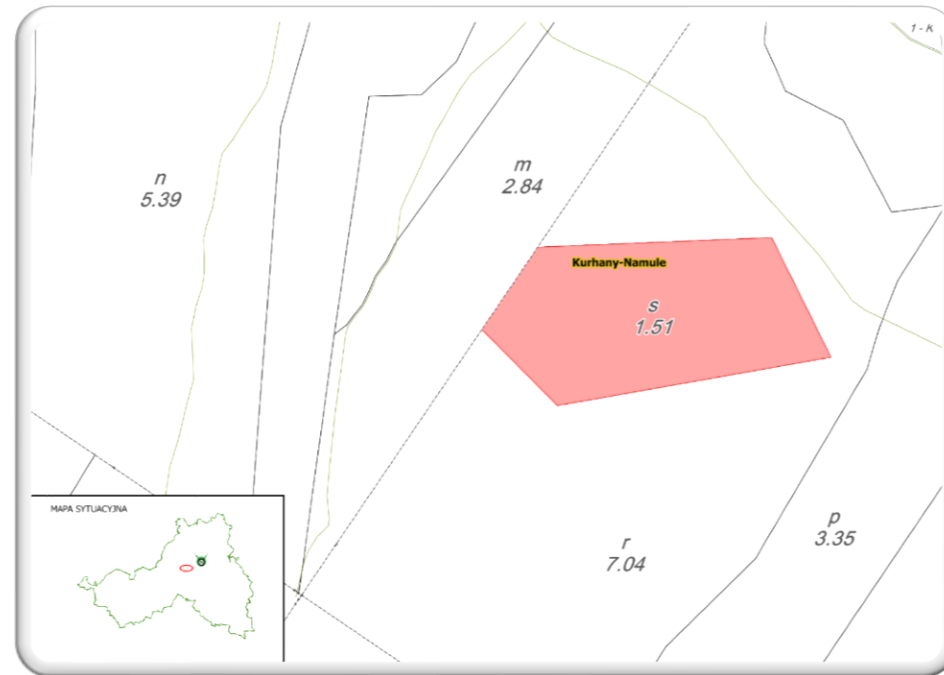
## Przyroda na terenie nadleśnictwa – formy ochrony przyrody



*Fot. Rezerwat Przyrody „Kurhany Namule”*



## Przyroda na terenie nadleśnictwa – formy ochrony przyrody



*Mapa poglądowa. Położenie Rezerwatu Przyrody „Kurhany Namule”*

# Przyroda na terenie nadleśnictwa – pomniki przyrody i strefy ochronne

## **Pomniki przyrody**

- 5 pojedynczych dębów (w tym jeden położony w leśnictwie Borek, na terenie **Miasta Krasnystaw**)
- 2 grupy drzew : 15 Md oraz 30 Bk, 3Gb,2Jw

## **Strefy ochronne orlika krzykliwego**

- leśnictwo Bończa
- leśnictwo Łaziska
- leśnictwo Siennica
- leśnictwo Żulin

## **Strefa ochronna bociana czarnego**

- leśnictwo Niemienice

Tab. Wykaz pomników przyrody na terenie Nadleśnictwa Krasnystaw

Lp.	Oddział	Leśnictwo	Rodzaj pomnika przyrody
<b>OBRĘB ŁOPIENNIK</b>			
1.	50b	Rejowiec	Dąb szypułkowy <i>Quercus robur</i> – 1 szt.
2.	60a	Rejowiec	Dąb szypułkowy <i>Quercus robur</i> – 1 szt.
3.	158h	Borek	Dąb szypułkowy <i>Quercus robur</i> – 1 szt.
5.	200d	Borek	Dąb szypułkowy <i>Quercus robur</i> – 1 szt.
6.	347b, d, 351b	Bończa	Modrzew europejski <i>Larix decidua</i> – 15 szt.
<b>OBRĘB ZAMOŚĆ</b>			
8.	3b	Gorzków	Dąb szypułkowy <i>Quercus robur</i> – 1 szt. Buk zwyczajny <i>Fagus sylvatica</i> – 30 szt.
9.	95c, d	Orłów	Grab pospolity <i>Carpinus betulus</i> – 3 szt. Klon jawor <i>Acer pseudoplatanus</i> – 2 szt.

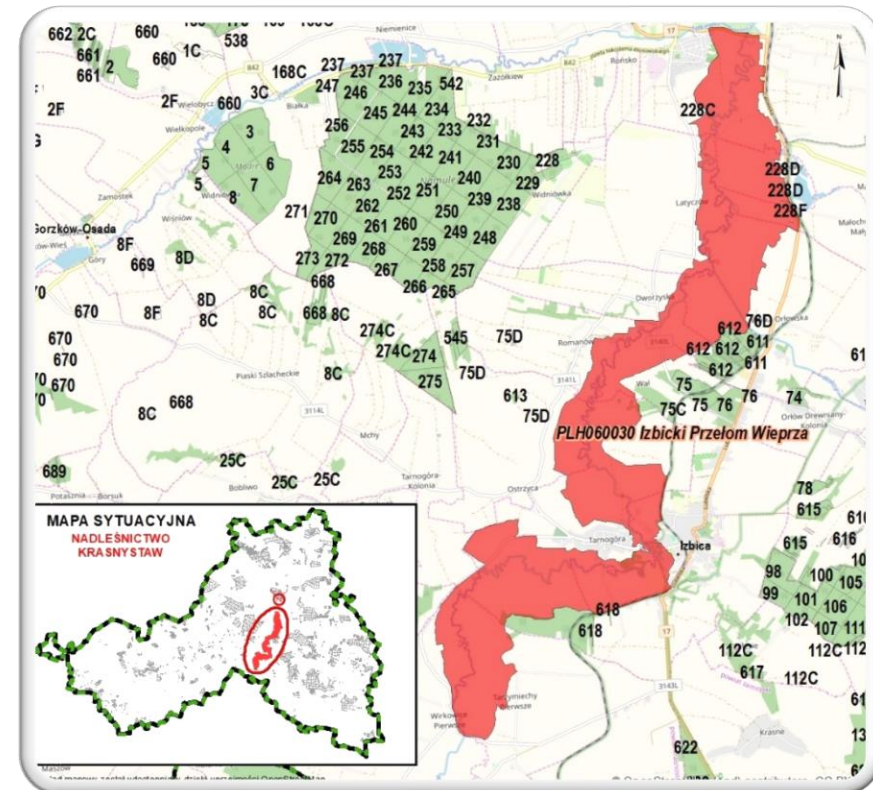
## Przyroda na terenie nadleśnictwa – obszary Natura 2000

### Obszary na gruntach Nadleśnictwa:

- *Wodny Dół*
- *Dolina Wolicy*
- *Łopiennik*
- *Kornelówka*
- *Drewniki*
- *Guzówka*
- *Las Orłowski*
- *Izbicki Przełom Wieprza (niewielką częścią obejmuje obszar **Miasta Krasnystaw**).*

### Obszary w terytorialnym zasięgu działania Nadleśnictwa:

- *Staw Boćków – OSO Ptaków*
- *Dolina Łętowni*
- *Dolina Górnej Siniochy*



Mapa poglądowa. Położenie obszaru PLH060030 Izbicki Przełom Wieprza

# Gatunki chronione roślin



*Fot. 1 Lilium chrysolatum*



*Fot. 2 Cypripedium calceolus*



*Fot. 3 Cystopteris autumnalis*



*Fot. 4 Anemone pulsatilla*

OCHRONA ŚCISŁA
Aster gawędka
Buławnik wielkokwiatowy
Cieszynianka wiosenna
Dzwonek syberyjski
Goryczka krzyżowa
Kosaciec bezlistny
Lilia złotogłów
Obuwik pospolity
Paprotnik kolczysty
Powojnik prosty
Storczyk kukawka
Tojad mołdawski

OCHRONA CZĘŚCIOWA
Centuria pospolita
Dzióbkwiec Zetterstedta
Fałdownik trzyrzędowy
Gnieźnik leśny
Goryczuszka wczesna
Jodłówka pospolita
Kruszczyk szerokolistny
Listera jajowata
Miodownik melisowaty
Naparstnica zwyczajna
Orlik pospolity
Ostrożeń pannoński
Parzydło leśne
Pióropusznik strusi
Pluskwica europejska
Podkolan biały
Podkolan zielonawy
Śnieżyczka przebiśnieg
Torfowiec
Tujowiec tamaryszkowaty
Turówka leśna



## Gatunki chronione zwierząt

- **Bezkręgowce pod ochroną ścisłą:** *Czerwończyk nieparek, Modraszek telejus, Modraszek nausitous, Zalotka większa*
- **Bezkręgowce pod ochroną częściową:** *Jelonek rogacz*
- **Płazy pod ochroną ścisłą:** *Kumak nizinny*
- **Ptaki pod ochroną ścisłą:** *Bocian czarny, Orlik krzykliwy*
- **Ssaki pod ochroną częściową:** *Bóbr europejski*

## Struktura organizacyjna nadleśnictwa

- *liczba leśnictw - 13*
- *liczba pracowników - 51*
- **Szkółka Leśna „Borek”** Powierzchnia produkcyjna szkółki 627a, powierzchnia ogólna ok. 14ha. Na terenie szkółki znajduje się obiekt edukacyjny – wiata, tablice edukacyjne,
- W zasięgu terytorialnym Nadleśnictwa Krasnystaw na terenie leśnictwa Pańska Dolina znajduje się poligon wojskowy w Sitańcu Wolicy
- Nadleśnictwo Krasnystaw **nie sprawuje** nadzoru nad gospodarką leśną w lasach niestanowiących własności Skarbu Państwa





## Plan urządzenia lasu – podstawa działalności nadleśnictwa

To kluczowy dokument określający zasady gospodarki leśnej i podstawa naszego działania. Opracowany **na 10 lat**. Obejmuje całe nadleśnictwo, ale indywidualne planowanie dotyczy wydzieleń, czyli kilkuhektarowych, jednolitych fragmentów lasu. Takich wydzieleń jest w naszym nadleśnictwie około 9 tysięcy.

***Plan Urządzenia Lasu dla Nadleśnictwa Krasnystaw sporządzony został na okres od 01.01.2020 r. do 31.12.2029 r.***

Plan wykonali specjaliści spoza Lasów Państwowych. Zatwierdził Minister Klimatu i Środowiska.

Plan zawiera opis i ocenę stanu lasu oraz cele, zadania i metody prowadzenia gospodarki leśnej. Proces jego tworzenia i zatwierdzania jest precyzyjnie uregulowany i angażuje różne podmioty oraz społeczeństwo.

W jakim celu wykonujemy plan?

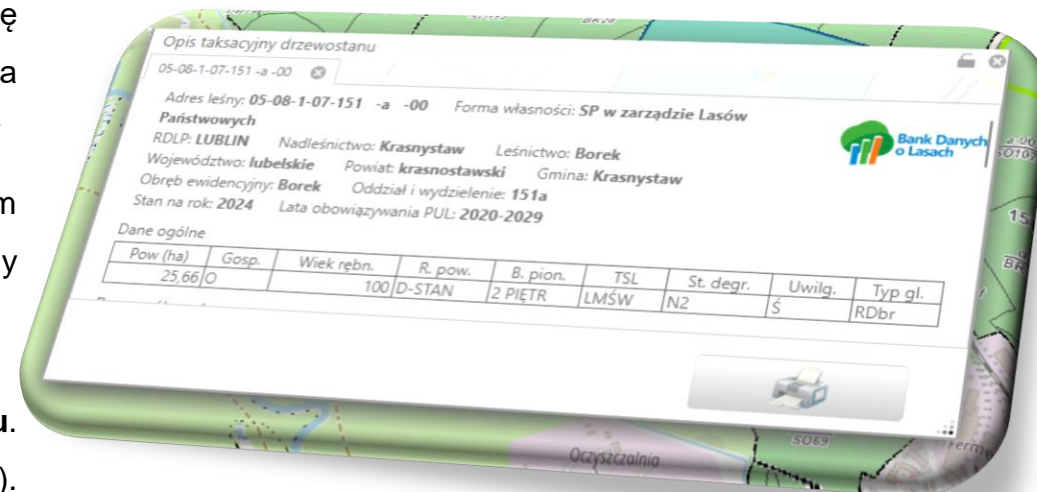
- **Zrównoważone zarządzanie lasami** – zapewnienie równowagi między ochroną przyrody a użytkowaniem lasów
- **Ochrona ekosystemów leśnych** – uwzględnienie obszarów chronionych i działań na rzecz bioróżnorodności
- **Planowanie pozyskania drewna** – określenie, ile drewna można pozyskać, bez naruszania stabilności lasów
- **Dostosowanie gospodarki leśnej do warunków środowiskowych** – uwzględnienie klimatu, gleby i zasobów wodnych





## Plan dostępny dla każdego

- **Działamy transparentnie.** Dlatego przy tworzeniu planu odbywają się konsultacje społeczne. Gotowy plan podlega strategicznej ocenie oddziaływania na środowisku i jest opiniowany przez RDOŚ, Wojewódzki Inspektorat Sanitarny
- **Każdy ma wgląd do planu.** Plan urządzenia lasu umieszczamy w internetowym BIP. Do pobrania udostępniamy opis nadleśnictwa (elaborat) i program ochrony przyrody [LINK](#)
- **Sprawdź, co zaplanowaliśmy w znanym Ci fragmencie lasu.** Treść planu trafia także do Banku Danych o Lasach ([bdl.lasy.gov.pl](http://bdl.lasy.gov.pl)). Tutaj każdy może zapoznać się z charakterystyką wybranego wydzielenia leśnego i sprawdzić, jakie prace będziemy prowadzić w tym fragmencie lasu





## Proces zatwierdzania

### Proces zatwierdzania PUL przez Ministerstwo Klimatu i Środowiska (MKiŚ):

- Opracowanie projektu PUL:** Specjalistyczne jednostki, takie jak Biuro Urządzenia Lasu i Geodezji Leśnej (BULiGL), na zlecenie dyrektora regionalnej dyrekcji Lasos Państwowych (RDLP), przygotowują projekt planu. Prace te obejmują inwentaryzację zasobos leśnych oraz analizę warunkos przyrodniczych i gospodarczych.
- Konsultacje społeczne:** Projekt PUL poddawany jest konsultacjom z udziałem społeczeństwa, co zapewnia transparentność i uwzględnienie lokalnych potrzeb oraz oczekiwań. Informacje o planowanych działaniach są publikowane w Internecie, a rady gmin opiniują projekty planos, stając się forum dyskusji o gospodarce leśnej.
- Ocena oddziaływania na środowisko:** Każdy plan musi przejść strategiczną ocenę oddziaływania na środowisko, a Regionalny Dyrektor Ochrony Środowiska potwierdza jego zgodność z wymaganiami ochrony przyrody.
- Zatwierdzenie przez ministra:** Po zakończeniu konsultacji i uzyskaniu niezbędnych opinii, projekt PUL jest przedkładany do zatwierdzenia przez ministra właściwego ds. środowiska. Ministerstwo Klimatu i Środowiska dąży do przyspieszenia procedur zatwierdzania planos, aby uniknąć luk planistycznych i zapewnić ciągłość gospodarki leśnej.
- Publikacja i udostępnienie planu:** Po zatwierdzeniu, dyrektor RDLP informuje publicznie o przyjęciu PUL, umożliwiając zainteresowanym zapoznanie się z jego treścią oraz uzasadnieniem i podsumowaniem.

Ministerstwo Klimatu i Środowiska kładzie nacisk na pełną transparentność procesu tworzenia i zatwierdzania planos urzędzenia lasu, angażując społeczeństwo oraz lokalne samorządy w dyskusje na temat gospodarki leśnej. Dzięki temu PUL uwzględnia zarówno wymogi hodowli i ochrony lasu, jak i oczekiwania społeczne dotyczące zachowania lasos oraz ich wpływu na środowisko i zdrowie ludzi.



## Rozmiar zadań zapisanych w planie urządzenia lasu

- *etat miąższościowy użytków rębnych - 522 475 m<sup>3</sup>*
- *etat powierzchniowy cięć w użytkowaniu przedrębnym - 7 439, 43 ha wraz z szacunkowym pozyskaniem - 360 648 m<sup>3</sup>*
- *projektowana powierzchnia zalesień i odnowień - 1 229, 05 ha,*
- *projektowana powierzchni pielęgnowania lasu – 1 588,57 ha*



Las Państwowy

100 LAT  
1924-2024  
Lasów Państwowych

# Nadleśnictwo Krasnystaw

Co się działo w nadleśnictwie –  
Podsumowanie roku 2024



## Pozyskanie drewna na terenie Miasta Krasnystaw

*Użytkowanie rębne – 21,28 m<sup>3</sup>*

*Użytkowanie przedrębne – 0,00 m<sup>3</sup>*

*Użytki przygodne – 377,60 m<sup>3</sup>*

### **Sortymenty:**

- *Drewno wielkowymiarowe – 106,78 m<sup>3</sup>*
- *Drewno średniowymiarowe – 291,55 m<sup>3</sup>*
- *Drewno małowymiarowe – 0,55 m<sup>3</sup>*



### **Drewno opałowe pozyskane na terenie Nadleśnictwa Krasnystaw:**

-S4 (wałki opałowe) – 21 195,93 m<sup>3</sup>, cena ~ od 110 do 190 zł za m<sup>3</sup>

-M2 (gałęziówka) – 2 950,41 m<sup>3</sup>, cena ~ od 50 do 54 zł za m<sup>3</sup>



## Partnerzy gospodarczy

*Usługobiorcy – zakłady usług leśnych:*

- **EKODŻUL Marian Bandzul**, działający m.in. na terenie Miasta Krasnystaw
- **„NIUŃKA” Z.U.L. Starzyński Mariusz**, działający na terenie Szkołki Borek

*Nabywcy drewna:*

- liczba firm ok. **200**, w tym lokalni odbiorcy drewna :
  - SKUBISZ MONIKA PPHU „MAX-MAT”
  - TRAK-POL SPÓŁKA Z.O.O.
- indywidualni nabywcy drewna – ok. **3000**





## Hodowla i ochrona lasu na terenie Miasta Krasnystaw

*Zadania z zakresu hodowli lasu:*

- *Odnowienia i zalesienia – 0,00 ha*
- *Trzebieże – 0,00 ha*
- *Czyszczenia – 7,65 ha*

*Zadania z zakresu ochrony lasu:*

- *Zabiegi chemiczne : 3,21 ha w leśnictwie Borek*
- *Grodzenie upraw : 6,73 ha w leśnictwie Borek*





## Ochrona przyrody

*Poniesione koszty ochrony przyrody na terenie Miasta Krasnystaw 3 814,00 zł:*

- *Dokarmianie ptaków*
- *Czyszczenie budek lęgowych*
- *Zakup karmników*





## Gospodarowanie gruntami

*Nadleśnictwo Krasnystaw w 2024 roku nabyło 26,12 ha gruntów.*

*Na terenie **Miasta Krasnystaw** Nadleśnictwo Krasnystaw nie nabyło żadnych gruntów.*

*Ogłoszenia o chęci nabywania gruntów zostały wysłane do siedzib gmin, starostw, umieszczone na tablicy ogłoszeń w poszczególnych leśnictwach, a także wstawione na stronę internetową oraz Facebooka Nadleśnictwa Krasnystaw.*



Zn. spr.: ZG.2280.19.2025

### OGŁOSZENIE O MOŻLIWOŚCI ZAKUPU LASU LUB GRUNTU DO ZALESIENIA PRZEZ NADLEŚNICTWO KRASNYSTAW

Państwowe Gospodarstwo Leśne, Lasos Państwowe  
Nadleśnictwo Krasnystaw  
informuje, że istnieje możliwość zakupu działek leśnych lub gruntów do zalesienia przez Nadleśnictwo położonych w zasięgu terytorialnym Nadleśnictwa Krasnystaw.

Przedmiotem ewentualnego zainteresowania w pierwszej kolejności są działki, które spełniają poniższe kryteria:

- proponowane działki muszą bezwzględnie być wykazane w Miejscowym Planie Zagospodarowania Przestrzennego jako grunt z przeznaczeniem do zalesienia lub w Ewidencji Gruntów i Budyneków jako las [Ls],
- działka ma uregulowany stan prawny, tj. ma założoną księgę wieczystą oraz nie jest obciążona na rzecz osób trzecich,
- graniczy z gruntami Nadleśnictwa, a granice są widoczne i znane,
- właściciel działki nie jest w sporze granicznym z sąsiadami,
- nie jest zabudowana,
- nie jest obciążona hipoteką, roszczeniami oraz ograniczeniami w użytkowaniu (np. służebność) i innymi ograniczeniami wynikającymi z Kodeksu Cywilnego,
- w przypadku działek ze współdziałaniem nabycie może nastąpić za zgodą sprzedaży wszystkich współdziaławców.

Szczegółowe informacje w sprawie sprzedaży gruntów można uzyskać w siedzibie Nadleśnictwa:  
Nadleśnictwo Krasnystaw  
ul. Leśna 1  
22-300 Krasnystaw  
tel. (82) 576 2881  
e-mail: [krasnystaw@lublin.lasy.gov.pl](mailto:krasnystaw@lublin.lasy.gov.pl)  
[www.krasnystaw.lublin.lasy.gov.pl](http://www.krasnystaw.lublin.lasy.gov.pl)

Jarosław Gwardiak  
Nadleśniczy Nadleśnictwa Krasnystaw

(podpisano kwalifikowanym podpisem elektronicznym)





## Działania na rzecz społeczności lokalnych – wsparcie inicjatyw lokalnych na terenie Miasta Krasnystaw

Ogólna kwota przekazana na cele społecznie-użyteczne w 2024 roku wynosiła **800,00 zł**.

- Wsparcie finansowe na cele społecznie-użyteczne dla Uczniowskiego Klubu Sportowego „Jedynka” Krasnystaw

*Cel przyznanych środków: Zakup nowego sprzętu oraz organizację wydarzeń sportowych.*



## Działania na rzecz społeczności lokalnych - zrealizowane inwestycje w zakresie turystyki i rekreacji

### „Dzień z leśnikiem” – wydarzenie edukacyjne

14 czerwca 2024 r. z okazji Dnia Leśnika w Nadleśnictwie Krasnystaw odbył się „dzień otwarty”. Przy siedzibie nadleśnictwa pod wiatą edukacyjną zorganizowano dla odwiedzających gry i zabawy związane z lasem. Można było dowiedzieć się wszystkiego o lesie i o pracy w lesie. Leśnicy opowiadali o swojej pracy, informowali o zagrożeniach w lesie, wyjaśniali wszelkie wątpliwości. Był spacer ścieżką dydaktyczną z miejscowym leśniczym, prezentacje o drewnie i leśnych zwierzętach, gry, zabawy i konkursy związane z lasem. Uczestnikami zajęć byli głównie uczniowie szkół podstawowych. Dzieci pod okiem fachowców mogły sprawdzić swoją wiedzę na temat lasu oraz doświadczyć znaczenia przyrody. Za prawidłowe odpowiedzi były drobne upominki. Na zakończenie dla Wszystkich zorganizowano ognisko i pieczenie kiełbasek.

### Rajd Rowerowy „Rowerem po Kraszczadach” – II edycja - wydarzenie promocyjno - edukacyjne

22 czerwca 2024 r. na terenie Nadleśnictwa Krasnystaw odbył się Rajd Rowerowy „Rowerem po Kraszczadach”. W rajdzie udział wzięło ponad 80 osób w różnym wieku. Najmłodszy z uczestników miał 8 lat, najstarszy niespełna 80. Uczestnicy mieli do wyboru jedną z dwóch 30 km tras w zależności od własnej kondycji oraz specyfiki terenu. Wydarzenie wpisało się w obchody 100 - lecia Lasów Państwowych. Miłośnicy dwóch kółek mieli okazję poznać malownicze tereny leśnictwa Orłów położonego na terenie Skierbieszowskiego Parku Krajobrazowego oraz walory przyrodnicze Mezoregionu Działy Grabowieckie tzw. „Kraszczad” zwanych „Małymi Bieszczadami”. Przedsięwzięcie było doskonałą okazją do sprawdzenia nie tylko swojej aktywności fizycznej ale również poznania walorów przyrodniczych i historycznych regionu oraz gospodarki leśnej prowadzonej od 100 lat przez Lasy Państwowe (na trasie rajdu podczas postojów zorganizowano krótkie pogadanki dotyczące między innymi odnowienia naturalnego, bloków upraw pochodnych, zakładania i pielęgnowania upraw.) Wszyscy uczestnicy otrzymali pamiątkowe koszulki oraz gadżety rowerowe m.in. torby rowerowe na ramę lub kierownicę (dofinansowanie z CILP), odbłaski z logotypem 100-lecia LP, foldery o nadleśnictwie oraz słodycze reklamowe. Na zakończenie rajdu uczestnicy zregenerowali siły przy wspólnym posiłku. Miła atmosfera, zdyscyplinowanie i kondycja uczestników, pozytywne wrażenia zobowiązują organizatorów do kontynuacji rajdów w kolejnych latach.

## Działania na rzecz społeczności lokalnych - podsumowanie działalności edukacyjnej

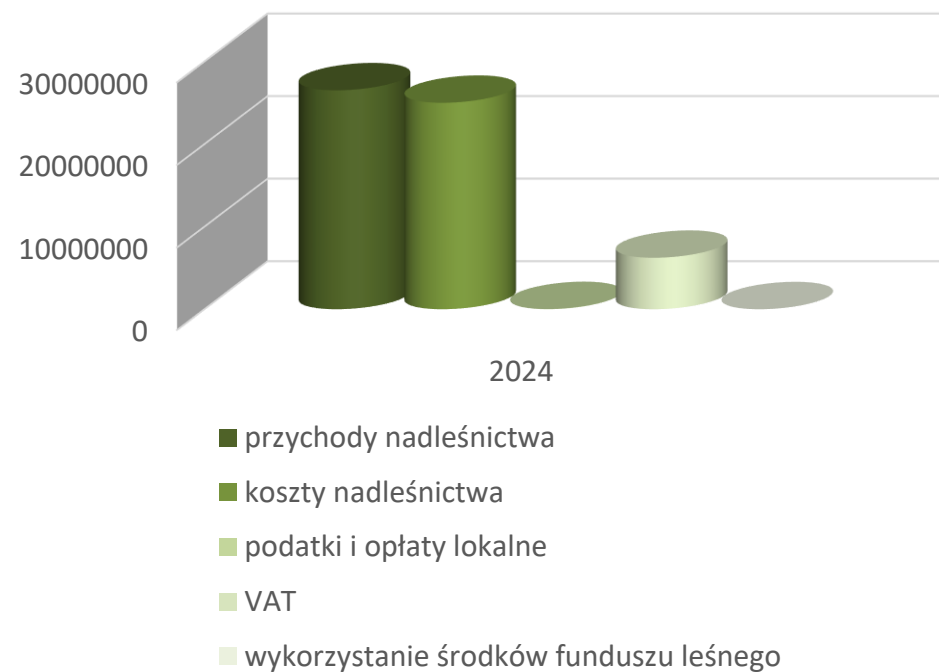
FORMA EDUKACJI	OGÓŁEM			W TYM:			
	LICZBA ZAJĘĆ	LICZBA UCZESTNIKÓW	UDZIAŁ % UCZESTNIKÓW	DZIECKI PRZEDSZKOLNE 3 -6 LAT	DZIECI I MŁODZIEŻ SZKÓŁ PODSTAWOWYCH 7 -15 LAT	MŁODZIEŻ SZKÓŁ PONADPODSTAWOWYCH 16-19 LAT	STUDENCI, DOROŚLI POWYŻEJ 19 LAT
Zajęcia terenowe i wycieczki z przewodnikiem	14	545	34,4	209	151	50	135
Zajęcia w izbie leśnej nadl.			0,0				
Spotkania z leśnikiem w szkołach	6	261	16,5	63	165		33
Spotkania edukacyjne z leśnikiem poza szkołą (w Domu Kultury, Muzeum, Urzędzie Gminy itp.)	4	155	9,8		124		31
Konkursy leśne (wiedzy, plastyczne, literackie itp.)	3	85	5,4	20	30	30	5
Akcje, imprezy okolicznościowe	5	370	23,3	50	180	40	100
Wystawy edukacyjne	2	170	10,7	50	50	20	50
Razem	X	1 586	100,0	392	700	140	354
Inne, np. festyny, targi itp.	X		200	X	X	X	X



## Finanse

- *przychody nadleśnictwa - 26 521 274,70 zł*
- *koszty nadleśnictwa - 25 007 667,35 zł*
- *wykorzystanie środków funduszu leśnego - 0,00 zł*
- *VAT - 6 230 296,00 zł*
- *podatki i opłaty lokalne: Urząd Miasta Krasnystaw – 21 737,00 zł*

Wykres przedstawiający finanse Nadleśnictwa Krasnystaw w 2024 roku



## Zagrożenia i przeciwdziałanie zagrożeniom na terenie Miasta Krasnystaw

### Zagrożenia

- *informacja o rozmiarze pozyskania sanitarnego – 377,60 m<sup>3</sup>*
- *stwierdzone zagrożenie ze strony patogenów drzew – 4,00 ha*
- *liczba i powierzchnia pożarów 0 ha*

### Przeciwdziałanie zagrożeniom

- *Nadleśnictwo prowadzi działania związane z przebudową drzewostanów mające na celu dostosowanie ich składu gatunkowego do warunków siedliskowych oraz zwiększenie odporności na zagrożenia, takie jak choroby, szkodniki czy skutki zmian klimatycznych. Prace te obejmują m. in. wprowadzanie gatunków domieszkowych, odnowienia oraz zabiegi pielęgnacyjne.*

*Nadleśnictwo Krasnystaw w roku 2024 poniosło koszty związane z ochroną przeciwpożarową w wysokości –141 408,12 zł*





Lasów Państwowych

100 LAT  
1924-2024  
Lasów Państwowych

# Nadleśnictwo Krasnystaw

Co będzie się działo w nadleśnictwie ?  
Plany na rok 2025

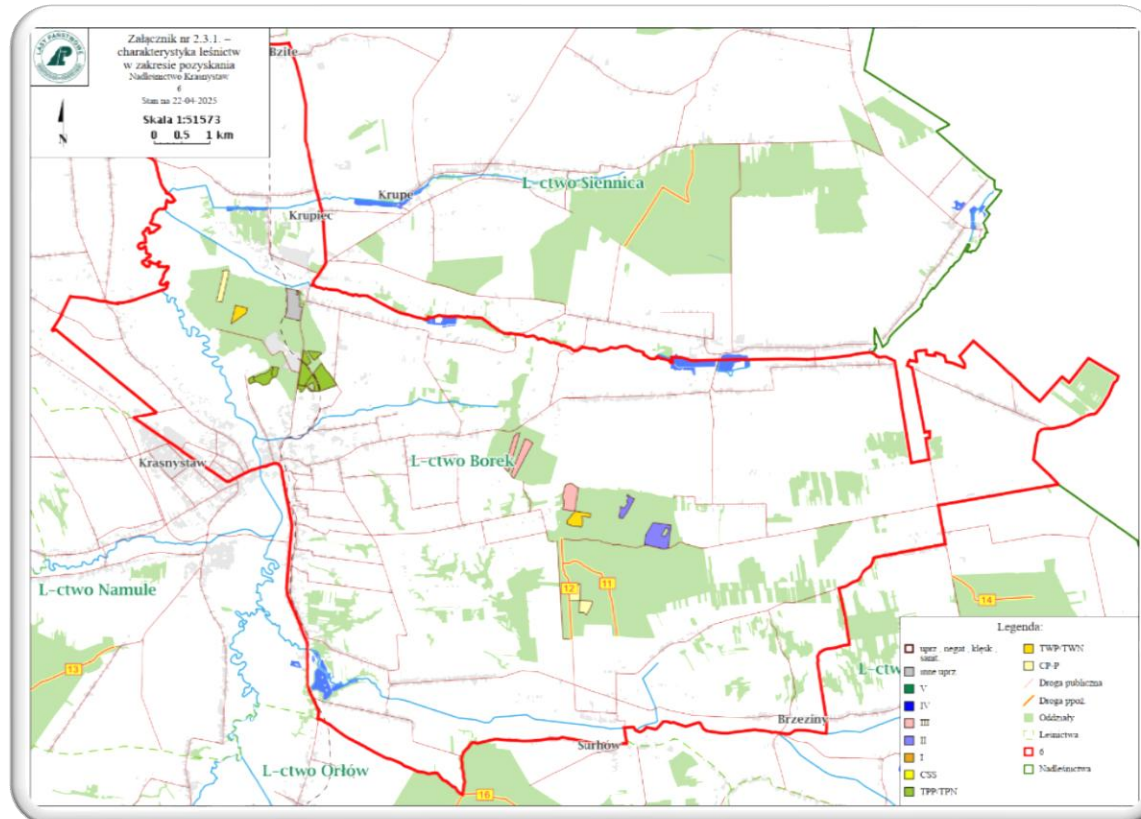


## Pozyskanie drewna na terenie Miasta Krasnystaw

### ***Pozyskanie drewna plan na 2025 rok:***

- *Rębne: 20,00 m<sup>3</sup>*
- *Przedrębne: 1 383,00 m<sup>3</sup>*
- *Przygodne: 140,86 m<sup>3</sup>*

# Pozyskanie drewna: mapy z lokalizacją prac oraz szlaki transportowe Na terenie Miasta Krasnystaw



Mapa poglądowa - Leśnictwo Borek



## Inne zadania gospodarcze na terenie Miasta Krasnystaw

### ***Plan zadań hodowlanych na rok 2025:***

- *Odnowienia: 0,00 ha*
- *Czyszczenia: 13,91 ha*
- *Trzebieże: 43,41 ha*
- *Pielęgnacje wg. bieżących potrzeb leśnictwa*





## Współpraca, ochrona przyrody, wydarzenia

### **Wydarzenia organizowane przez Nadleśnictwo Krasnystaw**

- *W czerwcu 2025 roku planowana jest organizacja III edycji Rajdu Rowerowego „Rowerem po Kraszczadach”.*

### **Obszary planowane do objęcia ochroną w 2025 roku:**

- *Planowany rezerwat w leśnictwie Łaziska*
- *Planowany rezerwat w leśnictwie Orłów*
- *Planowany rezerwat w leśnictwie Pańska Dolina*



## Inwestycje

### ***Inwestycje planowane w 2025 roku na terenie Miasta Krasnystaw:***

- *Przebudowa wiaty edukacyjno-rekreacyjnej na terenie „Szkółki Borek”.*





## Kontakt

- **ADRES:** ul. Leśna 1, 22-300 Krasnystaw
- **E-MAIL:** [krasnystaw@lublin.lasy.gov.pl](mailto:krasnystaw@lublin.lasy.gov.pl)
- **MEDIA SPOŁECZNOŚCIOWE:** [Facebook Nadleśnictwa Krasnystaw](#)
- **konsultanci ds. kontaktów społecznych** – Monika Krysiak - starszy specjalista Służby Leśnej,  
tel. 784 402 711 e-mail: [monika.krysiak@lublin.lasy.gov.pl](mailto:monika.krysiak@lublin.lasy.gov.pl)