

2024

Sporządził
Burmistrz Krasnegostawu
Plac 3 Maja 29
22-300 Krasnystaw

Opracowała:
mgr inż. Inga Kulicka

PROGNOZA ODDZIAŁYWANIA NA ŚRODOWISKO

projektu zmiany miejscowego planu
zagospodarowania przestrzennego terenu
położonego w rejonie ulic Okrzei, Polewanej,
Kościuszki i Poniatowskiego w Krasnymstawie

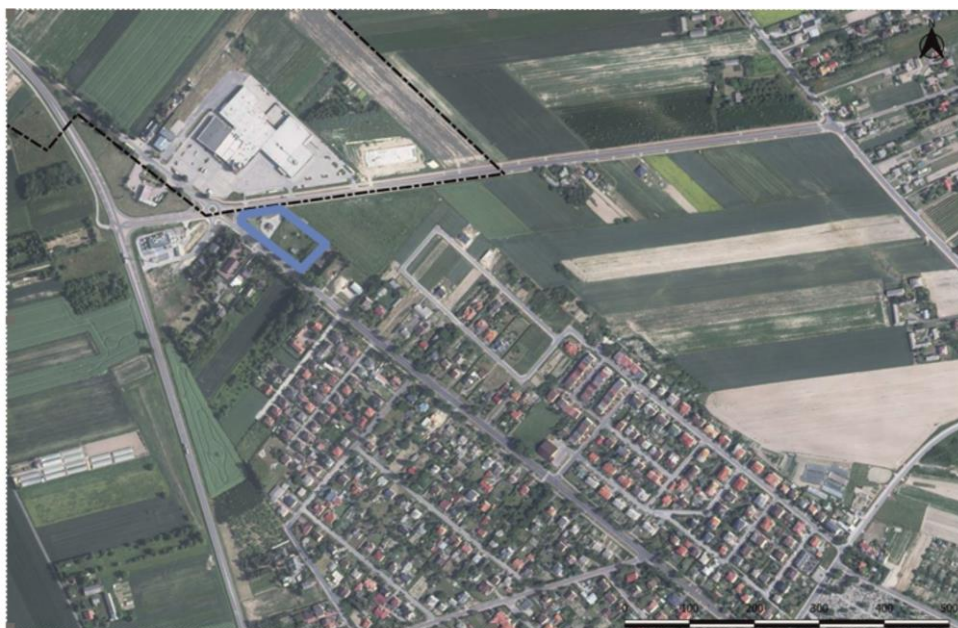
Marzec 2024r.

1. WSTĘP	3
2. PODSTAWA PRAWNA SPORZĄDZENIA PROGNOZY	3
3. CEL I ZAKRES PROGNOZY	3
4. METODY BADAWCZE ZASTOSOWANE PRZY SPORZĄDZENIU PROGNOZY.....	4
5. INFORMACJA O ZAWARTOŚCI, GŁÓWNYCH CELACH PROJEKTU MIEJSCOWEGO PLANU ZAGOSPODAROWANIA PRZESTRZENNEGO ORAZ JEGO POWIĄZANIA Z INNYMI DOKUMENTAMI	5
5.1. CEL I ZAKRES MIEJSCOWEGO PLANU ZAGOSPODAROWANIA PRZESTRZENNEGO	5
6. POWIĄZANIA PROJEKTU PLANU Z DOKUMENTAMI STRATEGICZNYMI I PLANISTYCZNYMI	6
7. OGÓLNA CHARAKTERYSTYKA STANU ZASOBÓW ŚRODOWISKA NATURALNEGO	9
7.1. ANALIZA I OCENA STANU ŚRODOWISKA	9
7.1.10.1. Osobliwości przyrody żywej i nieożywionej	16
7.1.10.2. Ochrona przyrody	17
7.1.10.3. Walory krajobrazu kulturowego	17
8. JAKOŚĆ ŚRODOWISKA OBSZARU MIASTA KRASNYSTAW	17
8.1. Stan czystości powietrza atmosferycznego	17
8.2. Stan czystości hydrosfery	18
8.3. Stan czystości pedosfery	20
8.4. Jakość klimatu akustycznego.....	20
8.5. Promieniowanie elektromagnetyczne	21
9. POTENCJALNE ZMIANY STANU ŚRODOWISKA W PRZYPADKU BRAKU REALIZACJI USTALEŃ ZAWARTYCH W PROJEKCIE MPZP	21
10. PROBLEMY ŚRODOWISKOWE I CELE OCHRONY ŚRODOWISKA ISTOTNE Z PUNKTU WIDZENIA REALIZACJI USTALEŃ PLANU	21
10.1. PROBLEMY OCHRONY ŚRODOWISKA, W SZCZEGÓLNOŚCI DOTYCZĄCE OBSZARÓW CHRONIONYCH ..	21
11. SPÓJNOŚĆ PROJEKTU MPZP Z POLITYKĄ OCHRONY ŚRODOWISKA SZCZEBŁA MIĘDZYNARODOWEGO, WSPÓLNOTOWEGO I KRAJOWEGO	25
12. PROGNOZA WPŁYWU PROJEKTU MPZP NA FUNKCJONOWANIE I JAKOŚĆ ŚRODOWISKA	26
12.1. IDENTYFIKACJA ODDZIAŁYWAŃ NA ŚRODOWISKO WYNIKAJĄCYCH Z REALIZACJI PROJEKTU MPZP ..	26
12.2. PROGNOZA ODDZIAŁYWANIA REALIZACJI USTALEŃ PROJEKTU PLANU NA POSZCZEGÓLNE ELEMENTY ŚRODOWISKA NATURALNEGO	27
13. PRZEWIDYWANE ZNAČĄCE ODDZIAŁYWANIE NA ŚRODOWISKO POWSTAŁE W WYNIKU REALIZACJI USTALEŃ PROJEKTU PLANU	35
13.1. PROGNOZA ODDZIAŁYWAŃ	35
13.2. PRAWDOPODOBIEŃSTWO WYSTĄPIENIA ODDZIAŁYWAŃ SKUMULOWANYCH LUB TRANSGRANICZNYCH	36
14. PROPOZYCJE ROZWIĄZAŃ MAJĄCYCH NA CELU ZAPOBIEGANIE, OGRANICZANIE LUB KOMPENSACJĘ PRZYRODNICZĄ NEGATYWNYCH ODDZIAŁYWAŃ NA ŚRODOWISKO MOGĄCYCH BYĆ REZULTATEM REALIZACJI PROJEKTU PLANU	37
15. ROZWIĄZANIA ALTERNATYWNE DO ROZWIĄZAŃ PRZYJĘTYCH W PROJEKCIE PLANU	38
16. WSKAZANIE TRUDNOŚCI PRZY OPRACOWYWANIU PROGNOZY, WYNIKAJĄCYCH Z CHARAKTERU DOKUMENTU	38
17. PROPOZYCJA PRZEWIDYWANYCH METOD ANALIZY SKUTKÓW REALIZACJI POSTANOWIEŃ PROJEKTU ORAZ CZĘSTOŚĆ JEJ PROWADZENIA.....	38
18. STRESZCZENIE W JĘZYKU NIESPECJALISTYCZNYM	39
AKTY PRAWNE	43
BIBLIOGRAFIA	44
SPIS TABEL	45
SPIS RYCIN.....	45

1. WSTĘP

Przedmiotem opracowania jest prognoza oddziaływania na środowisko projektu zmiany miejscowego planu zagospodarowania przestrzennego terenu położonego w rejonie ulic Okrzei, Polewanej, Kościuszki i Poniatowskiego w Krasnymstawie, opracowywanego na podstawie uchwały Nr LIX/395/2023 Rady Miasta Krasnystaw z dnia 26 października 2023 roku. Zakres opracowania planu miejscowego obejmuje teren o powierzchni ok. 0,56 ha. Obejmuje trzy działki ewidencyjne o nr: 1402/2, 1402/3, 1402/4 - stanowiące własność osoby prawnej, a także dwie działki o nr: 1402/5, 1402/7 – stanowiące własność Miasta Krasnystaw, co przedstawia Rycina nr 1.

Rycina 1. Obszar objęty sporządzaniem projektu zmiany Planu.



- granica obszaru objętego opracowaniem zmiany mpzp

źródło: www.geoportal.gov.pl

2. PODSTAWA PRAWNA SPORZĄDZENIA PROGNOZY

Podstawę prawną sporządzenia prognozy oddziaływania na środowisko stanowi art. 46 pkt 1 ustawy o udostępnianiu informacji o środowisku i jego ochronie oraz o ocenach oddziaływania na środowisko (Dz. U. 2023 poz. 1094, z późn. zm.). Prognoza oddziaływania na środowisko jest elementem strategicznej oceny oddziaływania na środowisko. Przez strategiczną ocenę oddziaływania na środowisko rozumie się, zgodnie z art. 3 ust. 1 pkt 14 ustawy, postępowanie w sprawie oceny oddziaływania na środowisko skutków realizacji polityki, strategii, planu, studium i programu, obejmujące w szczególności:

- uzgodnienie stopnia szczegółowości informacji zawartych w prognozie oddziaływania na środowisko,
- sporządzenie prognozy oddziaływania na środowisko,
- uzyskanie wymaganych ustawą opinii oraz zapewnienie możliwości udziału społeczeństwa w postępowaniu.

3. CEL I ZAKRES PROGNOZY

Zakres merytoryczny prognozy jest zgodny z *ustawą z dnia 3 października 2008r. o udostępnianiu informacji o środowisku i jego ochronie, udziale społeczeństwa w ochronie środowiska oraz o ocenach oddziaływania na środowisko*. Określa go art. 51 ust. 2 ustawy o udostępnianiu informacji o środowisku (...), zgodnie z którym prognoza zawiera:

- informacje o zawartości, głównych celach projektowanego dokumentu oraz jego powiązaniach z innymi dokumentami;
- informacje o metodach zastosowanych przy sporządzaniu prognozy;

- propozycje dotyczące przewidywanych metod analizy skutków realizacji postanowień projektowanego dokumentu oraz częstotliwości jego przeprowadzania;
- informacje o możliwym transgranicznym oddziaływaniu na środowisko;
- streszczenie sporządzone w języku niespecjalistycznym;

określa, analizuje i ocenia:

- istniejący stan środowiska, w tym na obszarach objętych przewidywanym znaczącym oddziaływaniem;
- istniejące problemy oraz cele ochrony środowiska istotne z punktu widzenia projektowanego dokumentu;
- przewidywane znaczące oddziaływania;

przedstawia:

- rozwiązania mające na celu zapobieganie, ograniczanie lub kompensację przyrodniczą negatywnych oddziaływań na środowisko;
- rozwiązania alternatywne, o ile zostanie wykazane, że istnieją możliwości ich wprowadzenia.

Zgodnie z art. 52 ust. 1 ustawy o oś informacje zawarte w prognozie oddziaływania na środowisko muszą być opracowane stosownie do stanu współczesnej wiedzy i metod oceny, a także dostosowane do zawartości i stopnia szczegółowości informacji zawartych w projekcie analizowanego dokumentu.

Zgodnie z procedurą zawartą w ustawie o oś, otrzymano uzgodnienie zakresu i stopnia szczegółowości przygotowywanej prognozy oddziaływania na środowisko z Regionalnym Dyrektorem Ochrony Środowiska w Lublinie (pismo znak WSTII.411.25.2023.DB z dnia 9 stycznia 2024r.) oraz z Państwowym Powiatowym Inspektorem Sanitarnym w Krasnymstawie (pismo znak: ONS-NZ.7040.60.2023 z dnia 18 grudnia 2023r.). Stosownie do zaleceń Regionalnego Dyrektora Ochrony Środowiska w Lublinie zakres prognozy pogłębiono o:

- analizy przeprowadzone na potrzeby opracowania ekofizjografii problemowej w celu oceny oddziaływania projektowanego dokumentu na gatunki zwierząt i siedliska oraz obszary chronione, w tym obszary NATURA 2000, przedmioty ochrony obszarów NATURA 2000, korytarze ekologiczne oraz powiązania przyrodnicze;
- ocenę wpływu projektowanego zagospodarowania terenu na krajobraz, w tym krajobraz kulturowy;
- wpływ projektowanego dokumentu na istniejące i projektowane na terenie miasta ujęcia wód podziemnych wraz z wyznaczonymi strefami ochronnymi,
- wpływ projektowanych zmian na wody podziemne, zwłaszcza na wody GZWP 406 Niecka Lubelska (Lublin) i 407 Niecka Lubelska (Chełm - Zamość);
- analizę, czy wprowadzane zmiany umożliwią spełnienie celów środowiskowych dla jednolitych części wód podziemnych i powierzchniowych, określonych w „Planie gospodarowania wodami w obszarze dorzecza Wisły /Dz. U. z 2022r. poz. 300) wynikających z Ramowej Dyrektywy Wodnej oraz działu III ustawy z dnia 20 lipca 2017 roku /Dz. U. 2023 poz 1478, z późn. zm./;
- wpływ realizacji ustaleń projektu dokumentu na zmiany klimatyczne oraz różnorodność biologiczną. Jednocześnie należy rozważyć czy przewidywane zmiany warunków klimatycznych i środowiskowych będą miały wpływ na realizację projektowanego dokumentu. W prognozie należy przeanalizować czy ustalenia projektu dokumentu uwzględniają cele i kierunki adaptacji do zmian klimatu, o których mowa w Strategicznym planie adaptacji dla sektorów i obszarów wrażliwych na zmiany klimatu do roku 2020 z perspektywą do roku 2030 opracowanym przez Ministerstwo Środowiska,
- podsumowanie ocen cząstkowych dla poszczególnych elementów środowiska przyrodniczego oraz obszarów chronionych.

4. METODY BADAWCZE ZASTOSOWANE PRZY SPORZĄDZENIU PROGNOZY

Metodyka prognozy wyznaczona jest przez ustawę o udostępnianiu informacji o środowisku i jego ochronie, udziale społeczeństwa w ochronie środowiska oraz o ocenach oddziaływania na środowisko. Zgodnie z niniejszą ustawą dokonuje się oceny wpływu ustaleń projektu planu miejscowego na poszczególne komponenty środowiska oraz uwzględnia się zależności pomiędzy jego poszczególnymi elementami. Informacje uzyskane z dostępnych materiałów oraz podczas wizji terenowych, pozwoliły na opracowanie ogólnej charakterystyki środowiska przyrodniczego omawianego obszaru w podziale na jego poszczególne komponenty, w tym: rzeźbę terenu, budowę geologiczną i warunki podłoża, warunki wodne, szatę roślinną, świat zwierzęcy, gleby, klimat lokalny. Na ich podstawie określono również stan środowiska przyrodniczego w zakresie jakości powietrza, wód

i klimatu akustycznego oraz wskazano obecny sposób i stan zagospodarowania obszaru objętego projektem analizy oraz jego najbliższego otoczenia. Ponadto w prognozie dokonano analizy i oceny zmian w zagospodarowaniu przestrzennym dla środowiska przyrodniczego, z uwzględnieniem wpływu na jego podstawowe elementy, podatności poszczególnych terenów na degradację oraz konieczności przeprowadzenia przekształceń funkcjonalno-przestrzennych omawianego obszaru. Prognozę oddziaływania na środowisko sporządzono przy zastosowaniu metody indukcyjno - opisowej, polegającej na charakterystyce istniejących zasobów środowiska oraz łączeniu w całość posiadanych informacji o dotychczasowych mechanizmach funkcjonowania środowiska i wskazaniu, jakie potencjalne skutki mogą wystąpić w środowisku w wyniku zmiany sposobu zagospodarowania terenów. Posłużono się również metodą porównawczą, wykorzystując wiedzę o funkcjonowaniu środowiska jako całości oraz skonfrontowano zaproponowane rozwiązania planistyczne z istniejącymi uwarunkowaniami środowiskowymi.

5. INFORMACJA O ZAWARTOŚCI, GŁÓWNYCH CELACH PROJEKTU ZMIANY MIEJSCOWEGO PLANU ZAGOSPODAROWANIA PRZESTRZENNEGO ORAZ JEGO POWIĄZANIA Z INNYMI DOKUMENTAMI

5.1. CEL I ZAKRES MIEJSCOWEGO PLANU ZAGOSPODAROWANIA PRZESTRZENNEGO

Nadrzędnym celem projektu miejscowego planu, zgodnie z art. 14 ust. 1 ustawy o planowaniu i zagospodarowaniu przestrzennym, jest ustalenie przeznaczenia terenów oraz określenie sposobów ich zagospodarowania i zabudowy. Projekt miejscowego planu sporządzony został w oparciu o uwarunkowania wewnętrzne i zewnętrzne oraz potrzeby lokalne. W obszarze objętym opracowaniem obowiązują ustalenia miejscowego planu zagospodarowania przestrzennego, zatwierdzonego Uchwałą Nr XX/164/2012 Rady Miasta Krasnystaw z dnia 29 listopada 2012r. (Dz. U. Woj. Lub. z dnia 6.02.2013r. poz. 598).

Potrzeba przystąpienia do opracowania zmiany miejscowego planu zagospodarowania przestrzennego w rejonie ulic Okrzei, Polewanej, Kościuszki i Poniatowskiego wynikała z wniosku właściciela terenu – Spółki Ansan Energia sp. z o.o.. Celem zmiany jest przeznaczenie terenu pod handel i usługi z dopuszczeniem realizacji lokali mieszkalnych, korekta wskaźnika powierzchni biologicznie czynnej oraz ustaleń dotyczących geometrii dachów.

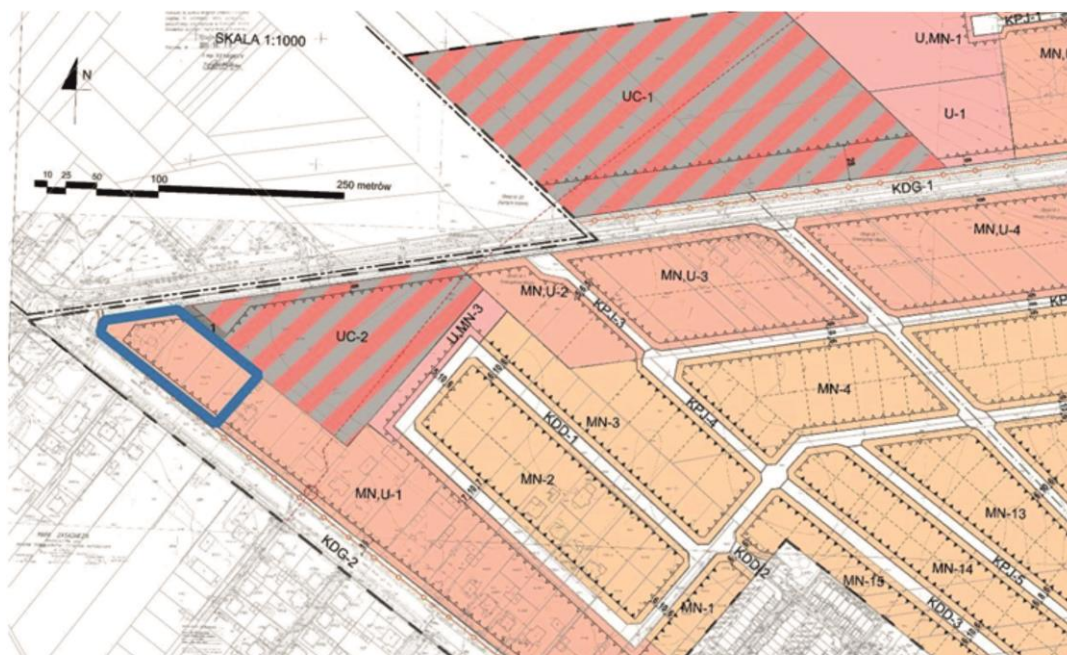
Obszar zlokalizowany jest w terenie oznaczonym w obowiązującym mpzp symbolem MN,U-1- tereny zabudowy mieszkaniowej jednorodzinnej i usług nieuciążliwych dla którego podstawowe przeznaczenie terenu stanowi zabudowa mieszkaniowa jednorodzinna, a przeznaczenie uzupełniające – usługi nieuciążliwe. W planie ustalono następujące wskaźniki zabudowy i zagospodarowania:

- minimalną powierzchnię biologicznie czynną w granicach działki budowlanej – 40% powierzchni działki budowlanej
- maksymalną powierzchnię zabudowy – 40% powierzchni działki budowlanej
- minimalny wskaźnik intensywności zabudowy – 0,15
- maksymalny wskaźnik intensywności zabudowy – 0,8
- maksymalną liczbę kondygnacji nadziemnych dla budynku mieszkalnego, usługowego i mieszkalno-usługowego – 2 kondygnacje nadziemne
- maksymalną wysokość budynku mieszkalnego, mieszkalno-usługowego, lub usługowego – 10 m
- maksymalną liczbę kondygnacji dla budynku gospodarczego, lub garażowego, lub gospodarczo-garażowego – 1 kondygnacja nadziemna
- maksymalną wysokość budynku gospodarczego, lub garażowego, lub gospodarczo-garażowego – 6 m.

Ponadto w odniesieniu do geometrii dachów wskazano realizację dachów dwuspadowych lub wielospadowych o kącie nachylenia głównych połaci od 25° do 45°, przy czym główne połacie dachu muszą posiadać jednakowy spadek.

Obszar przylega bezpośrednio do terenów dróg publicznych KDG-2 (ulica Okrzei) oraz KDG-1 (ul. Polewana). Od strony północnej obszar sąsiaduje z terenem UC-2 - teren zabudowy usługowej oraz obiektów handlowych o powierzchni sprzedaży powyżej 2000m², a na fragmencie G-1- teren infrastruktury gazowniczej.

Rycina 2. Obszar opracowania zmiany mpzp



- granica obszaru objętego opracowaniem zmiany mpzp

Źródło: Uchwała Nr XX/164/2012 Rady Miasta Krasny Staw z dnia 29 listopada 2012r.

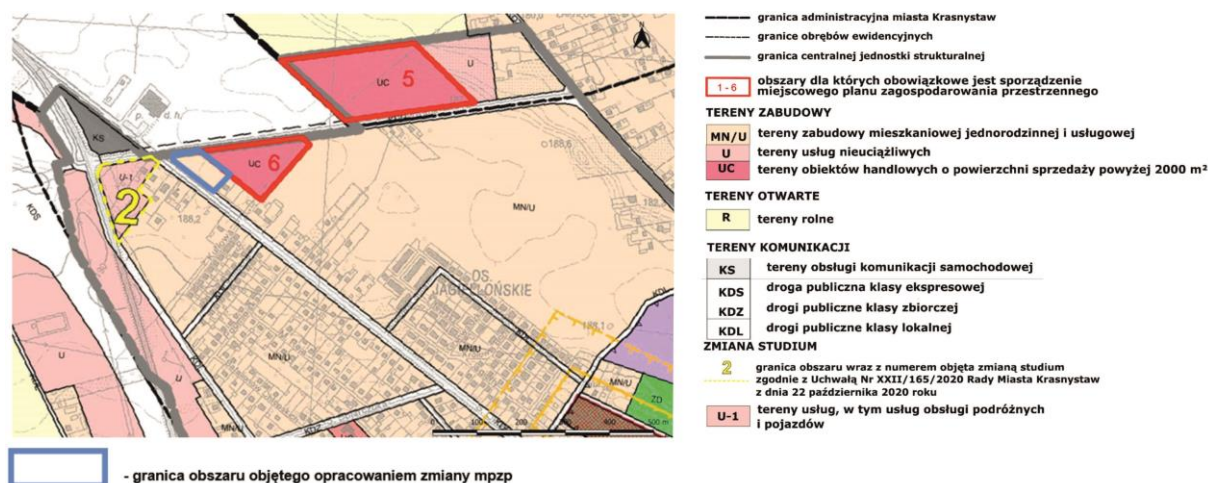
6. POWIĄZANIA PROJEKTU PLANU Z DOKUMENTAMI STRATEGICZNYMI I PLANISTYCZNYMI

❖ Studium uwarunkowań i kierunków zagospodarowania przestrzennego miasta Krasny Staw

W obowiązującym Studium uwarunkowań i kierunków zagospodarowania przestrzennego miasta Krasny Staw, przyjętym uchwałą Nr X/73/2011 Rady Miasta Krasny Staw z dnia 27 października 2011r. z późniejszymi zmianami, obszar opracowania oznaczony jest jako tereny zabudowy jednorodzinnej i usługowej MN/U. Według ustaleń dokumentu Studium, analizowany obszar położony jest na obrzeżach centralnej części miasta (centralna jednostka strukturalna), tuż przy granicy administracyjnej miasta Krasny Staw.

Zgodnie z ustaleniami dokumentu, dla terenów oznaczonych symbolem MN/U może nastąpić rozdzielanie dopuszczalnych funkcji dla poszczególnych terenów lub nieruchomości na tereny: wyłącznie z funkcją mieszkaniową i usługami nieuciążliwymi w budynkach mieszkalnych (MN), funkcji mieszanej (MN,U lub U,MN), funkcji czysto usługowej nieuciążliwej w tym wszystkich rodzajów usług publicznych (U, UP, UO, UK, UZ itp.) uzupełnionych terenami przeznaczonymi na zieleń publiczną, komunikację drogową, obiekty infrastruktury technicznej. Zalecana minimalna powierzchnia biologicznie czynna oraz minimalna powierzchnia działki budowlanej nie dotyczy działek budowlanych dla potrzeb infrastruktury technicznej i komunikacyjnej.

Rycina 3. Obowiązujące Studium uwarunkowań i kierunków zagospodarowania przestrzennego miasta Krasnystaw



❖ Plan Zagospodarowania Przestrzennego Województwa Lubelskiego

Plan Zagospodarowania Przestrzennego Województwa Lubelskiego przyjęty Uchwałą Sejmiku Województwa Lubelskiego Nr XI/162/2015 z dnia 30 października 2015 r., to dokument określający kierunki zagospodarowania przestrzennego na szczeblu regionalnym.

Zgodnie z PZPWL, w strukturze funkcjonalno-przestrzennej województwa lubelskiego miasto Krasnystaw położone jest w strefie wyżynnej rolniczej przestrzeni produkcyjnej, charakteryzującej się dominującym udziałem wysokich klas bonitacyjnych, który traktuje się jako strategiczny obszar żywicielski. Korzystne warunki glebowo – rolnicze oraz tradycje rolnicze decydują o lokalnych specjalizacjach produkcji rolnej, głównie roślinnej. W związku z tym przyjmuje się zasadę zachowania naturalnych wartości zasobów rolniczej przestrzeni produkcyjnej oraz zrównoważony rozwój gospodarki rolnej i funkcji towarzyszących. Miasto Krasnystaw pełni ważną rolę w zakresie funkcji sektora publicznego, a także zaliczane jest do głównych ośrodków koncentracji przemysłu w obszarze województwa lubelskiego z zaleceniem wspierania przemysłu wysokiej techniki i dywersyfikacji branżowej przemysłu oraz do ewentualnych nowych lokalizacji dla przemysłu wodochłonnego.

W PZPWL zostały wyznaczone obszary funkcjonalne (OF), jako tereny wskazane do integrowania działań przestrzennych zapewniających ich właściwe funkcjonowanie oraz możliwości rozwoju w dłuższej perspektywie. Miasto Krasnystaw wpisuje się w obszary funkcjonalne o znaczeniu regionalnym:

- ❖ **Obszar Funkcjonalny Polesie ze strefą oddziaływania Kanału Wieprz – Krzna** – priorytetem rozwojowym jest aktywizacja gospodarcza poprzez wykorzystanie potencjału rolniczego i turystycznego.
- ❖ **Obszar Funkcjonalny Rozwoju Gospodarki Żywnościowej** – priorytetem rozwojowym jest optymalne wykorzystanie potencjału produkcyjnego gleb oraz aktywizacja gospodarcza poprzez rozwój przetwórstwa rolno - spożywczego. Jako wiodące kierunki zagospodarowania wskazano:
 - produkcję roślinną;
 - rozwój bazy przetwórstwa rolno – spożywczego;
 - rozwój agroturystyki jako formy wzbogacenia funkcjonalnego obszarów wiejskich;
 - rozwój infrastruktury turystycznej (głównie szlaków turystycznych);
 - produkcja zdrowej żywności;
 - rozwój infrastruktury technicznej i transportowej.

Na obszarze objętym ustaleniami projektu mpzp, nie występują zadania inwestycyjne celu publicznego o znaczeniu wojewódzkim. W obszarze miasta Krasnystaw identyfikuje się natomiast, wymagające uwzględnienia przy opracowywaniu dokumentów planistycznych, inne zadania inwestycyjne celu publicznego o znaczeniu ponadlokalnym (rozdz. VIII PZPWL):

1. budowa drogi ekspresowej S17 (gr. Województwa – Kurów – Lublin – Piaski – Zamość – Hrebenne – gr. Państwa)
2. rozbudowa drogi wojewódzkiej nr 842 Rudnik Szlachecki – Wysokie – Krasnystaw, na odcinku Wysokie – Krasnystaw (zadanie wynikające z Planu rozwoju sieci dróg wojewódzkich Województwa Lubelskiego)

na lata 2021 – 2030);

3. modernizacja linii kolejowej Nr 69 Rejowiec – Hrebenne;
4. rozbudowa i modernizacja oczyszczalni ścieków (inwestycja w ramach projektu VI aktualizacji Krajowego Programu Oczyszczania Ścieków Komunalnych).

❖ **Strategia Rozwoju Województwa Lubelskiego do 2030**

Strategia Rozwoju Województwa Lubelskiego do 2030 roku została przyjęta Uchwałą Nr XXIV/406/2021 Sejmiku Województwa Lubelskiego z dnia 29 marca 2021 r. Dokument określa strategiczne cele rozwoju regionu lubelskiego:

1. Kształtowanie strategicznych zasobów rolnych.
2. Wzmocnienie powiązań układów funkcjonalnych.
3. Innowacyjny rozwój gospodarki oparty o zasoby i potencjały regionu.
4. Wzmacnianie kapitału społecznego.

Projekt mpzp nie odnosi się bezpośrednio do strategii rozwoju województwa lecz „Wzmocnienie powiązań układów funkcjonalnych” wpisuje się w ogólne założenia strategii, dotyczące rozwoju ośrodków miejskich regionu.

W SRWL wskazane zostały Obszary Strategicznej Interwencji (OSI)

- o znaczeniu regionalnym - stanowią wyraz podjętej decyzji dotyczącej potrzeby szczególnego wsparcia realizacji wybranych kierunków działań SRWL na określonych obszarach województwa. Strategia wskazuje miasto Krasnystaw jako:
 - obszary współpracy w strefach silnego oddziaływania miast (MOF) – MOF ośrodków lokalnych tj.: miasto Krasnystaw jako ośrodek rdzeniowy;
 - Żywielski OSI dla którego priorytetem rozwoju jest wykorzystanie zasobów naturalnych Wyżyny Lubelskiej dla rozwoju konkurencyjnego rolnictwa.

Projekt zmiany mpzp nie odnosi się bezpośrednio do strategii rozwoju województwa, lecz swoimi ustaleniami wpisuje się w ogólne założenia strategii. W zakresie możliwym do realizacji na poziomie miasta, w/w przedsięwzięcia uwzględnione zostały w zapisach projektu zmiany mpzp.

* **Program ochrony środowiska województwa lubelskiego na lata 2020 - 2023 z perspektywą do roku 2027**

Priorytetowymi obszarami przyszłej interwencji w ramach Programu Ochrony Środowiska powinny być:

- Poprawa jakości powietrza przy zapewnieniu bezpieczeństwa energetycznego w kontekście zmian klimatu.
- Poprawa klimatu akustycznego w województwie lubelskim.
- Ochrona przed polami elektromagnetycznym.
- Osiągnięcie dobrego stanu jednolitych części wód powierzchniowych i podziemnych.
- Ochrona przed zjawiskami ekstremalnymi związanymi z wodą.
- Prowadzenie racjonalnej gospodarki wodno-ściekowej.
- Racjonalne gospodarowanie zasobami geologicznymi.
- Ochrona gleb przed negatywnym oddziaływaniem antropogenicznym, erozją oraz niekorzystnymi zmianami klimatu
- Gospodarowanie odpadami zgodnie z hierarchią sposobów postępowania z odpadami, uwzględniając zrównoważony rozwój województwa lubelskiego.
- Ochrona różnorodności biologicznej oraz krajobrazowej.
- Prowadzenie trwale zrównoważonej gospodarki leśnej.
- Zwiększanie lesistości.
- Ograniczenie ryzyka wystąpienia poważnych awarii oraz minimalizacja ich skutków.

W zakresie możliwym do realizacji na poziomie miasta, w/w działania uwzględnione zostały w zapisach projektu zmiany mpzp poprzez ustalenia w zakresie zasad ochrony środowiska, przyrody i krajobrazu oraz zasad modernizacji, rozbudowy i budowy systemów infrastruktury technicznej.

❖ Program ochrony środowiska dla Miasta Krasnystaw na lata 2018 - 2021 z perspektywą do roku 2025

Priorytetowymi obszarami przyszłej interwencji w ramach Programu Ochrony Środowiska dla Miasta Krasnystaw powinny być:

- ochrona klimatu i jakości powietrza;
- gospodarka wodno – ściekowa;
- gospodarka odpadami i zapobieganie powstawaniu odpadów;
- zasoby przyrodnicze.

W zakresie możliwym do realizacji na poziomie miasta, w/w działania uwzględnione zostały w zapisach projektu zmiany mpzp poprzez ustalenia w zakresie zasad ochrony środowiska, przyrody i krajobrazu oraz zasad modernizacji, rozbudowy i budowy systemów infrastruktury technicznej.

❖ Plan gospodarki niskoemisyjnej dla miasta Krasnystaw

Zgodnie z Programem ochrony powietrza dla strefy lubelskiej, miasto Krasnystaw zakwalifikowano do strefy lubelskiej. Program ochrony powietrza wprowadził obowiązek sporządzania planów gospodarki niskoemisyjnej, który w mieście Krasnystaw przyjęty został Uchwałą Nr XV/122/2016 Rady Miasta Krasnystaw z dnia 12 kwietnia 2016 r. w sprawie przyjęcia do realizacji Planu Gospodarki Niskoemisyjnej dla Miasta Krasnystaw. Program gospodarki niskoemisyjnej uwzględnia działania polegające na:

1. Termomodernizacji budynków użyteczności publicznej.
2. Termomodernizacji budynków sektora mieszkaniowego.
3. Zwiększeniu wykorzystania odnawialnych źródeł energii na terenie Miasta.
4. Ograniczeniu zużycia energii finalnej w obiektach użyteczności publicznej.
5. Zwiększeniu efektywności energetycznej.
6. Zmniejszeniu emisji zanieczyszczeń pochodzących z sektora transportu.

W zakresie możliwym do realizacji na poziomie miasta, w/w działania uwzględnione zostały w zapisach projektu zmiany mpzp poprzez ustalenia w zakresie zasad ochrony środowiska, przyrody i krajobrazu oraz zasad modernizacji, rozbudowy i budowy systemów infrastruktury technicznej.

❖ Miejski Program Rewitalizacji Miasta Krasnystaw na lata 2016 – 2023

Dokument o charakterze operacyjnym, którego podstawowym założeniem jest wyznaczenie ram dla skutecznej interwencji publicznej ukierunkowanej na wyznaczone obszary kryzysowe/problemowe. Dokument identyfikuje cele pozwalające na zniwelowanie kluczowych deficytów obszarów problemowych, które w ramach polityki gospodarczej, społecznej i ekologicznej powinny korespondować z założeniami na poziomie lokalnym, regionalnym oraz krajowym. Dokument definiuje cele rewitalizacji, którymi są:

Cel rewitalizacji 1: Zmniejszenie liczby osób mających potrzebę korzystania ze środowiskowej pomocy społecznej.

Cel rewitalizacji 2: Poprawa spójności funkcjonalno – przestrzennej oraz estetyki przestrzeni i obiektów.

W zakresie możliwym do realizacji na poziomie miasta, w/w działania uwzględnione zostały w zapisach projektu zmiany mpzp poprzez ustalenia dla wydzielenia planistycznego U.

7. OGÓLNA CHARAKTERYSTYKA STANU ZASOBÓW ŚRODOWISKA NATURALNEGO

7.1. ANALIZA I OCENA STANU ŚRODOWISKA

7.1.1. Charakterystyka zagospodarowania i użytkowania terenu objętego opracowaniem, w tym własność terenu

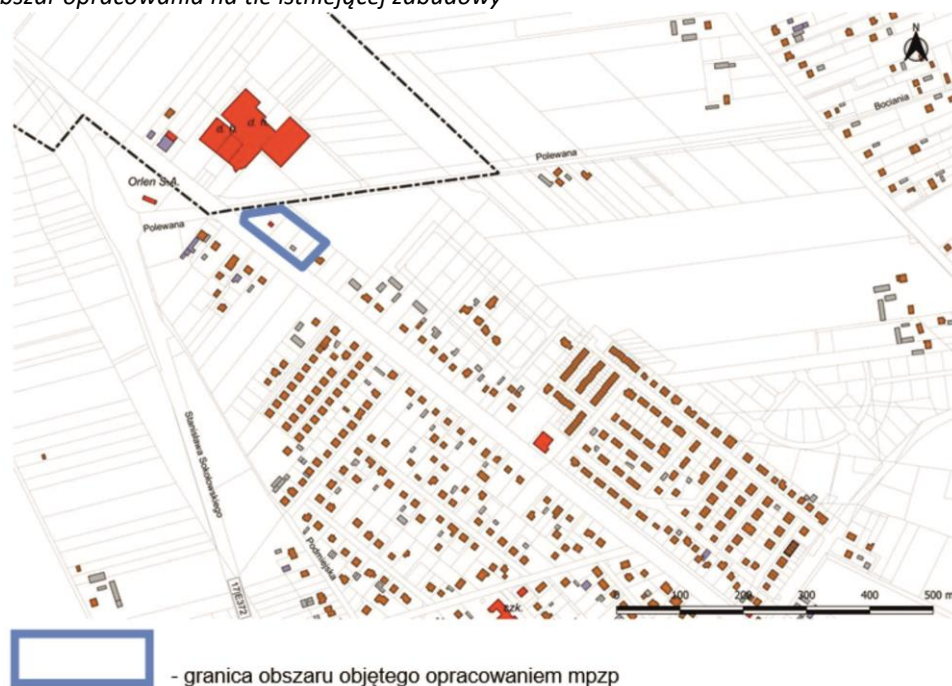
Analizowany obszar objęty opracowaniem położony jest na obrzeżu centralnej części miasta (centralna jednostka strukturalna), tuż przy granicy administracyjnej i przy głównym wjeździe do miasta od strony Lublina. Powierzchnia obszaru to ok. 0,56 ha. Obejmuje trzy działki ewidencyjne o nr: 1402/2, 1402/3, 1402/4 - stanowiące własność osoby prawnej, a także dwie działki o nr: 1402/5, 1402/7 – stanowiące własność Miasta. Obsługa komunikacyjna odbywa się z ulicy Okrzei – drogi głównej. Część terenu usytuowana bezpośrednio przy skrzyżowaniu ulic Polewanej i Okrzei zabudowana jest niewielkim parterowym obiektem stacji gazu LPG. W pozostałej części usytuowany jest niewielki kiosk/pawilon – obecnie nieużytkowany. W sąsiedztwie obszaru,

wzdłuż ulicy Okrzei występuje zabudowa mieszkaniowa jednorodzinna z budynkami gospodarczymi i garażowymi, budynek kultu religijnego oraz obiekt gastronomiczny ze stacją paliw. Natomiast po przeciwnej stronie ulicy Polewanej zlokalizowany jest sklep budowlany, Galeria handlowa, sklep spożywczy (Biedronka), stacja kontroli pojazdów oraz w rejonie drogi krajowej nr 17/E372 (ul. Sokołowskiego) - stacja paliw. Od strony północno-wschodniej teren sąsiaduje z obiektem infrastruktury gazowej oraz zrealizowanym w ostatnim czasie obiektem handlowym (Kaufland). W obszarze dominuje zabudowa niska 1- 2 kondygnacyjna.

W kontekście opracowania zmiany miejscowego planu zagospodarowania przestrzennego przy ulicy Okrzei ze względu na istniejące uwarunkowania przestrzenno-funkcjonalne można stwierdzić że:

- nie wyznacza się nowych terenów zabudowy (obszar położony na obrzeżu centralnej części miasta na terenach wskazanych w dokumentach planistycznych pod zabudowę);
- istniejąca sieć drogowa zapewnia bardzo dobrą obsługę komunikacyjną obszaru;
- przebiegające w sąsiedztwie sieci infrastruktury: elektroenergetycznej, gazowej, wodociągowej, kanalizacji sanitarnej, będą w stanie zapewnić potencjalnym obiektom budowlanym zaopatrzenie w podstawowe media.

Rycina 4. Obszar opracowania na tle istniejącej zabudowy



Istniejące zagospodarowanie terenu obszaru analizy







7.1.2. Geologia, warunki gruntowe i złoża kopalin

Miasto Krasnystaw znajduje się w jednostce geologiczno-tektonicznej rów mazowiecko-lubelski, który powstał na skutek pęknięcia masywu prekambryjskiego i usunięcia się jego części uskokami ku południowemu zachodowi. Do najstarszych utworów należą proterozoiczne bazalty i tufy wendu dolnego, na których leżą osady kompleksu paleozoicznego, mezozoicznego i kenozoicznego. Dolny i środkowy paleozoik reprezentowany jest przez: piaskowce, iłowce, mułowce, wapień margliste i dolomity kambru, ordowiku, syluru i dewonu. Partia stropowa paleozoiku zbudowana jest z karbońskich wapieni, piaskowców, iłowców i mułowców (z nielicznymi wkładkami węgla kamiennego) wizeny, namuru i westfalu. Rów mazowiecko-lubelski stał się terenem sedymentacji osadów mezozoicznych /Niecka Lubelska/ kilkusetmetrowej miąższości. Kompleks mezozoiczny reprezentowany jest przez wapień, dolomity, mułowce i piaskowce jury środkowej i górnej oraz wapień, margle, kredę piszącą i opoki górnej kredy o miąższości do 900m. Na obszarze miasta na utworach górnej kredy zdeponowane są bezpośrednio utwory czwartorzędowe reprezentujące wszystkie jego poziomy stratygraficzne, od preglacjału do holocenu. Miąższość osadów czwartorzędowych jest zróżnicowana: od zerowej na wierzchołkach w zachodniej części miasta, poprzez około 20m w obrębie płątów lessowych na południu, do 75 m w dolinie Wieprza. Profil utworów czwartorzędowych doliny Wieprza zbudowany jest z kilku poziomów glin zwałowych oraz towarzyszących im osadów zastoiskowych i wodnolodowcowych. Dzielące je okresy integracyjne reprezentowane są przez serię utworów rzecznych i jeziornych. Na powierzchni terenu występują na wierzchołkach opoki masywów górnych oraz lessy i mułki zlodowaceń północnopolskich, natomiast w dolinach rzecznych i obniżeniach dominują piaski, mułki, torfy i namuty torfiaste holocenu.

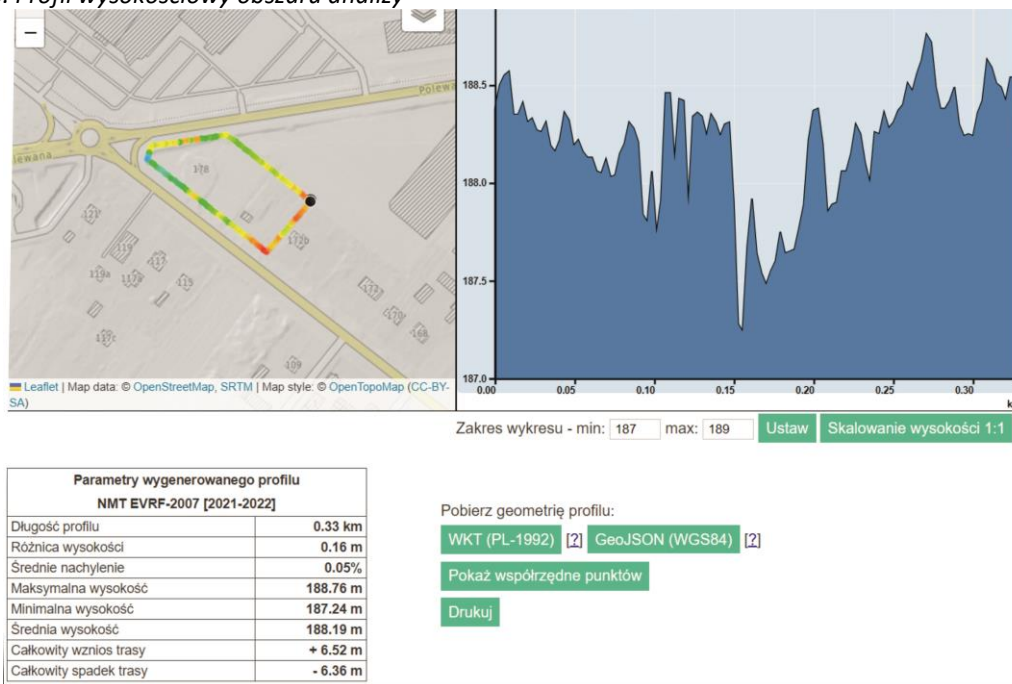
Według regionalizacji fizyczno – geograficznej Polski (J. Kondracki, 1988r.), obszar analizy położony jest w obrębie mezoregionu Obniżenie Dorohuckie, tworząc makroregion Polesia Wołyńskiego. Krajobrazem naturalnym Obniżenia Dorohuckiego są węglanowe i gipsowo – erozyjne izolowane wzniesienia. Cechami charakterystycznymi tego krajobrazu są: w hydrosferze – wody krasowe, w pedosferze – dominacja gleb rędzin, zaś w roślinności potencjalnej – przewaga grądów.

O warunkach geologiczno – inżynierskich decydują: skład litologiczny skał i gruntów, ukształtowanie powierzchni terenu, a także położenie zwierciadła wód gruntowych i ewentualne zagrożenie procesami geodynamicznymi. W obszarze objętym analizą występują tereny o pełnej przydatności dla potrzeb budownictwa – nie występują przeciwwskazania w zakresie warunków geologiczno-inżynierskich, hydrogeologicznych i hydrograficznych dla lokalizacji nowej zabudowy.

7.1.3. Rzeźba terenu

Rzeźba terenu objętego analizą jest mało urozmaicona, gdyż stanowi ją płaska, piaszczysta równina. Deniwelacja analizowanego terenu jest niewielka i kształtuje się na poziomie ok. 1,5 m. Najniższy położony jest teren w północno - zachodniej części przedmiotowego obszaru - ok. 187,24 m n.p.m. Najwyższe nad poziomem morza – 188,76 m położone są tereny w południowo - zachodniej części przedmiotowego terenu. Średnia wysokość analizowanego obszaru kształtuje się na poziomie ok. 188,19 m n.p.m. Teren opada delikatnie w kierunku północnym.

Rycina 5. Profil wysokościowy obszaru analizy

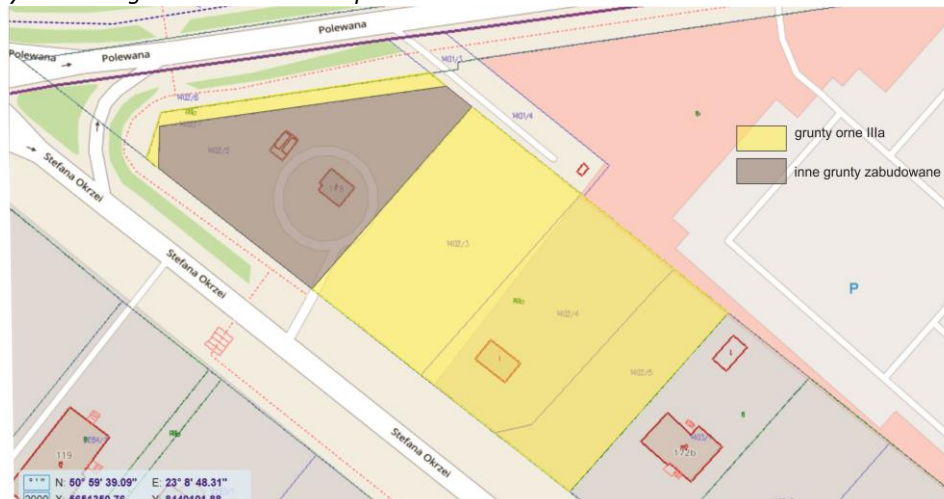


źródło: opracowanie własne na podstawie m.krasnystaw.e-mapa.net

7.1.4. Gleby

Obszar objęty analizą stanowią użytki orne sklasyfikowane w wysokich klasach bonitacyjnych tj.: IIIa oraz inne tereny zabudowane Bi, co szczegółowo przedstawia poniższa rycina. Teren ten położony jest na obrzeżu centralnej części miasta, w granicach strefy o pełni wykształconej strukturze funkcjonalno-przestrzennej i mimo wysokich wartości użytkowych (IIIa klasa bonitacyjna), nie stanowi istotnego potencjału glebowego, z uwagi na bezpośrednie sąsiedztwo.

Rycina 6. Użytkowanie gruntów na terenie opracowania



Źródło: opracowanie własne na podstawie <http://powiatkrasnostawski.geoportal2.pl/>

7.1.5. Zasoby wodne

Zgodnie z podziałem hydrograficznym kraju, teren objęty analizą położony jest w regionie wodnym Wisły Środkowej i należy do zlewni III rzędu rzeki Wieprz. Na obszarze opracowania nie występują żadne ciekі wodne ani jeziora. Nie występuje także zagrożenie powodziowe. Najbliższym ciekіem wodnym, oddalonym o ok. 1,8km w kierunku wschodnim jest rzeka Wieprz.

Zgodnie z podziałem kraju na jednolite części wód powierzchniowych (JCWP) obszar objęty projektem mpzp znajduje się w obrębie JCWP PLRW200019243931 Wieprz od Żółkiewki od oddzielenia się Kanatu Wieprz – Krzna.

Główny poziom wodonośny związany jest z utworami kredy i czwartorzędu. Kredowy poziom wodonośny stanowi fragment zasobnego w wodę kredowo – paleoceńskiego zbiornika o nazwie Niecka Lubelska Nr 406 Lublin obejmującego tereny położone na zachód od doliny Wieprza, a więc cały obszar analizy. Zbiornik ma charakter zbiornika szczelinowego, na znacznych powierzchniach odkrytego - wychodnie wodonośca kredowego na powierzchni topograficzną są obszarami silnego lub bardzo silnego zagrożenia wód podziemnych. Wody kredowe zaliczane są do wód wysokiej jakości.

W obszarze miasta Krasnostaw główne zwierciadło wód kredowych w strefie wierzchowinowej występuje na wysokości rzędnych ok. 190 m n.p.m. i obniża się w kierunku wschodnim i zachodnim do wysokości 180 m n.p.m. w dolinie rzeki Wieprz. Największe amplitudy zwierciadła wód podziemnych występują w obszarach wododziałowych i wysoczyznach, natomiast najniższe w dolinach rzek. Wskaźnik zasobów eksploatacyjnych mieści się w przedziale 100-200m³/d/km² w obszarach wierzchowinowych oraz 200-500m³/d/km² w obszarze doliny Wieprza. Głębokość występowania zwierciadła głównego poziomu wód kredowych w obszarze miasta Krasnostaw jest zróżnicowana i utrzymuje się w przedziale kilku lub kilkunastu metrów w obniżeniach dolinnych, 30-50m na zboczach, 80-90m w strefie wododziałów. Powierzchnia zwierciadła jest lekko współkształtna z zasadniczymi rysami morfologii terenu. Wody kredowe są wodami słabo mineralizowanymi typu węglanowo - wapniowego, rzadziej typu węglanowo -wapniowo - magnezowego.

Obszar opracowania mpzp znajduje się w obrębie JCWPd nr 90. Struktura JCWPd 90 jest złożona z jednego poziomu wodonośnego w utworach szczelinowych górnej kredy – paleocenu występującego na całym obszarze jednostki, poziomu czwartorzędowo-kredowo - paleoceńskiego, występującego tylko w dolinie Wieprza i ujściowych odcinków jego dopływów oraz występującego lokalnie i tylko w części północnej, mało zasobnego poziomu w utworach czwartorzędowych. Każdy z tych poziomów charakteryzuje się nieco innym układem stref zasilania i drenażu. Obszar jednostki stanowi obiekt zamknięty w sensie hydrogeologicznym, a działy wód podziemnych wydzielonych poziomów wodonośnych pokrywają się z działami wód powierzchniowych. Występujący w części północnej, związany z utworami wodnolodowcowymi poziom czwartorzędowy Q jest na ogół słabo izolowany od powierzchni terenu, a jego zasilanie ma miejsce na wychodniach piaszczystych lub poprzez niezbyt gruby nadkład gliniasty. Strefy zasilania są związane z lokalnymi działami wód powierzchniowych. W przypadku doliny Wieprza poziom czwartorzędowy zasilany jest lateralnie – z utworów

krede górnej – paleocenu, ponieważ infiltracja powierzchniowa na terenie doliny równoważona jest wzmożoną ewapotranspiracją. Wody podziemne są drenowane przez Wieprz i drobne dopływy w rejonie Łęcznej. System krążenia wód poziomu przypowierzchniowego ma charakter wybitnie lokalny. Poziom wodonośny K3 na przeważającej części obszaru nie jest izolowany od powierzchni terenu lub izolowany cienką pokrywą utworów słabo przepuszczalnych. Jego zasilanie ma charakter bezpośredni lub odbywa się na drodze przesączania się wód opadowych poprzez występujące na powierzchni terenu utwory piaszczyste, ewentualnie poprzez cienkie pokrywy glin zwałowych lub gliniastych deluwiów na zwietrzelinie kredowej. W części północnej zasilanie ma charakter pośredni poprzez utwory słabo przepuszczalne z poziomu czwartorzędowego. Bazę drenażową tego poziomu stanowi rzeka Wieprz oraz jej dopływy na całej swej długości. Niewykluczone, że w głębszych partiach poziomu wodonośnego, drogami regionalnego krążenia, część wód podziemnych przepływa ku północy – do zlewni dolnego Wieprza oraz jego prawego dopływu - Tyśmienicy, lecz tego typu krążenie nie zostało potwierdzone badaniami. Poziom wodonośny czwartorzędowo-kredowo-paleoceński Q-K3 występuje tylko w dolinie Wieprza i ujściowych odcinków jego dopływów. Zasilanie bezpośrednie ma znaczenie znikome i jest równoważone wzmożoną ewapotranspiracją typową dla dolin rzecznych. Utwory wodonośne budujące ten poziom zasilane są właściwie wyłącznie lateralnie wodami podziemnych napływającymi z wysoczyzny i dalej drenowanymi przez cieki powierzchniowe.

7.1.6. Klimat

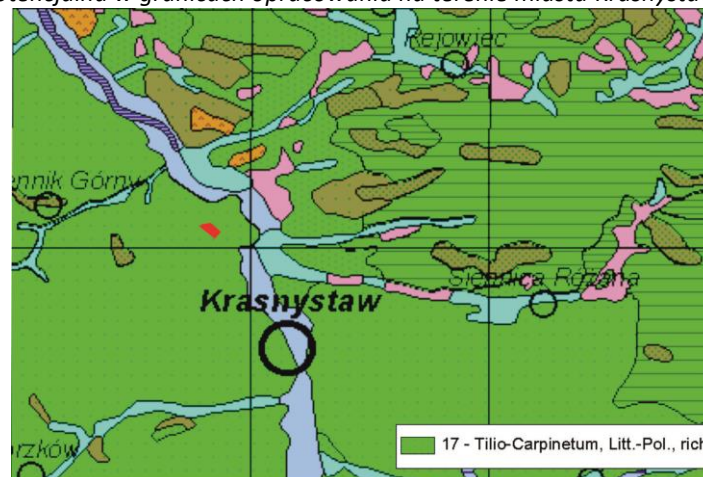
Obszar analizy znajduje się w lubelsko - zamojskim regionie klimatycznym. Charakterystyczną cechą są tu stosunkowo krótkie pory przejściowe tj. przedwiośnie i przedzimie. Zimy są dość ostre, ale pokrywa śnieżna jest niewielka i nietrwała. Lata są pogodne, nasłonecznienie, a liczba dni pogodnych należy do największych w Polsce. Średnia temperatura roczna wynosi około 7,5°C. Rejon cechuje się opadem rocznym (lata 1950-1990) wynoszącym średnio 580 mm, natomiast parowanie terenowe wynosi 510 mm.

7.1.7. Zbiorowiska roślinne

Roślinność potencjalna

Na podstawie mapy Potencjalna roślinność naturalna Polski (Jan Marek Matuszkiewicz) wynika, że panującym typem roślinności potencjalnej, jaka mogłaby zapanować w warunkach nieskrępowanej sukcesji ekologicznej, jest grąd subkontynentalny lipowo – dębowo - grabowy (*Tilio-Carpinetum*) w odmianie środkowopolskiej i serii bogatej, co szczegółowo przedstawia rycina poniżej.

Rycina 7. Roślinność potencjalna w granicach opracowania na terenie miasta Krasnystaw



źródło: opracowanie własne na podstawie www.igiz.pan.pl

Roślinność rzeczywista

Analizowany obszar to teren w zdecydowanej większości niezabudowany i niezainwestowany, zlokalizowany na obrzeżu zurbanizowanej części miasta Krasnystaw, gdzie występują zbiorowiska synantropijne, które rozwinęły się na terenach zagospodarowanych przez człowieka, w grupie której wyróżnia się zbiorowiska segetalne oraz zbiorowiska ruderalne. Wyjątkiem jest działka ozn. nr ewid. 1402/2 obręb 1, gdzie występują inne tereny zabudowane.

7.1.8. Fauna

Obszar opracowania, stanowiący obrzeża centrum miasta Krasnymstaw, z racji zurbanizowania bezpośredniego otoczenia, nie stanowi siedliska cennych gatunków zwierząt. Występują tu głównie małe, pospolite zwierzęta oraz ptaki synantropijne. Występujące tu ptaki oraz drobne ssaki są gatunkami pospolitymi terenu ścisłego centrum, w związku z czym ustalenia dokumentu nie powinny wpłynąć na stan całych populacji.

Cenne, pod względem występowania gatunków zwierząt, są doliny rzeki Wieprz oraz rzeki Żółkiewka, w tym stare koryto tej rzeki, znacznie oddalone od terenu analizy.

7.1.9. Powiązania przyrodnicze

Analizowany teren nie pełni szczególnej roli w systemie ekologicznym miasta Krasnymstaw. Największe predyspozycje do kształtowania powiązań przyrodniczych mają tereny związane z dolinami rzek. Przez obszar miasta Krasnymstaw przebiega korytarz ekologiczny „Dolina Wieprza” – podstawowy ciąg przemieszczania się elementów biologicznych w mieście, uznany w sieci ECONET jako obszar łącznikowy znaczenia krajowego (65k).

W granicach miasta Krasnymstaw na system przyrodniczy składają się następujące obszary:

- dolina Wieprza z ujściowymi odcinkami Żółkiewki, Wojślawki i Siennicy z licznymi fragmentami starorzeczcy, pełniąca funkcje głównej osi ekologicznej (hydrologicznej, przyrodniczej) Lubelszczyzny oraz samego miasta Krasnymstaw, chroniona w granicach Grabowiecko Strzeleckiego Obszaru Chronionego Krajobrazu oraz w południowym obszarze miasta w granicach obszaru Natura 2000 PLH060030 Izbicki Przełom Wieprza;
- odcinek doliny Żółkiewki - pełniącej funkcje ponadlokalnego korytarza ekologicznego powiązanego funkcjonalnie z doliną Wieprza;
- odcinek doliny Siennicy - pełniącej funkcje ponadlokalnego korytarza ekologicznego powiązanego funkcjonalnie z doliną Wieprza;
- dolina cieków spod Rudki z niewielkim zbiornikiem wodnym - pełniąc funkcję lokalnego korytarza ekologicznego powiązanego funkcjonalnie z doliną Wieprza;
- kompleks leśny „Borek” - pełniący funkcję lokalnego węzła ekologicznego (w granicach Grabowiecko - Strzeleckiego Obszaru Chronionego Krajobrazu);
- śródpolne lasy i zadrzewione wąwozy pełniące funkcje sięgaczy ekologicznych – pełniące funkcje sięgaczy zapewniających łączność SPM;
- enklawy siedlisk naturalnych lub półnaturalnych w obszarach użytkowanych rolniczo i w obszarach zabudowanych (oczka wodne, miedze, skarpy lessowe, zadrzewienia śródpolne oraz większe skupiska zadrzewień przydrożnych, przykościelnych, cmentarnych i inne), pełniące funkcje sięgaczy oraz otoczenia SPM.

System Przyrodniczy Miasta, którego funkcjonowanie w dużej mierze zależy od drożności doliny rzeki Wieprz, jest układem przestrzennym, w którym występują powiązania przyrodnicze, tworząc harmonijną całość przestrzenną.

Teren opracowania nie stanowi istotnego elementu systemu przyrodniczego miasta Krasnymstaw. Biorąc pod uwagę istniejące i potencjalne zagrożenia związane z antropogenizacją środowiska (rozwój zabudowy usługowej), funkcjonowanie systemu ekologicznego nie powinno być zagrożone, z uwagi na znaczne oddalenie od dolin rzecznych stanowiących korytarze ekologiczne w ramach SPM.

7.1.10. Walory przyrodnicze, krajobrazowe i kulturowe obszaru analizy oraz stan ich ochrony

O walorach przyrodniczych, krajobrazowych i kulturowych decydują czynniki naturalne w postaci rzeźby terenu, elementy pokrycia naturalnego (lasy i inne formy zieleni) oraz czynniki antropogeniczne, mające swój wyraz w historycznym, a także współczesnym zagospodarowaniu terenu.

7.1.10.1. Osobliwości przyrody żywej i nieżywej

Przynależność fizycznogeograficzna miasta Krasnymstaw decyduje o jego wartości zarówno przyrodniczej, jak i krajobrazowej. Rzeźba terenu obszaru analizy jest mało urozmaicona. Obszar analizy stanowi grunty orne otoczone krajobrazem zurbanizowanym. Pod względem krajobrazowym, obszar opracowania nie cechuje się szczególnymi walorami, jest to obszar o bardzo małej deniwelacji terenu rzędu 1,5 m.

7.1.10.2. Ochrona przyrody

Teren opracowania projektu dokumentu nie znajduje się w granicach obszarów przyrodniczych objętych ochroną prawną. W bezpośrednim sąsiedztwie brak jest również form ochrony przyrody.

7.1.10.3. Walory krajobrazu kulturowego

W obszarze opracowania projektu dokumentu nie występują obiekty oraz obszary objęte ochroną konserwatorską.

8. JAKOŚĆ ŚRODOWISKA OBSZARU MIASTA KRASNYSTAW

8.1. Stan czystości powietrza atmosferycznego

Na stan zanieczyszczenia powietrza najczęściej wpływ mają trzy czynniki: emisja powierzchniowa, emisja komunikacyjna oraz warunki meteorologiczne. Głównymi zanieczyszczeniami pochodzącymi z komunikacji są tlenek węgla, tlenek azotu, węglowodory, ołów, pył pochodzenia naturalnego, przemysłowego i komunikacyjnego. Zanieczyszczenia pyłowe stanowią obecnie jedno z największych zagrożeń dla zdrowia ludności i środowiska. Źródła informacji na temat jakości powietrza pochodzą głównie z raportów Wojewódzkiego Inspektoratu Ochrony Środowiska w Lublinie. Jak wynika z danych WIOŚ w Lublinie, strefę lubelską, według kryterium ochrony zdrowia, zaliczono do klasy C z uwagi na przekroczenia benzo/a/pirenu w pyłe PM10. Główną przyczyną wysokich stężeń tego rodzaju zanieczyszczeń jest emisja z procesów grzewczych opartych na węglu, w tym tzw. niska emisja z indywidualnego ogrzewania budynków. W strefie lubelskiej istotny udział ma emisja z rolnictwa (uprawy).

Sposób zaopatrzenia odbiorców energii cieplnej zlokalizowanych na terenie miasta Krasnystaw jest zróżnicowany i bezpośrednio wynika z charakteru zabudowy i gęstości zaludnienia danego obszaru. W obszarze analizy potrzeby ciepłe pokrywane są za pomocą indywidualnych źródeł ciepła małych mocy zaspakajających potrzeby własne domu, mieszkania lub innych budynków (piece gazowe, własne kotłownie na paliwo stałe, oraz piece kaflowe – na paliwo węglowe).

Miasto Krasnystaw jest zasilane w gaz z systemu krajowego. Rozprowadzenie gazu na terenie Miasta Krasnystaw jest realizowane za pomocą gazociągów wysokiego ciśnienia o maksymalnym ciśnieniu roboczym /MOP/ 10 MPa oraz gazociągami średniego ciśnienia o maksymalnym ciśnieniu roboczym /MOP/ do 0,5 MPa, a także gazociągami niskiego ciśnienia o maksymalnym ciśnieniu roboczym /MOP/ do 0,01 MPa. System zasilania tego obszaru zapewnia odbiorcom gazu ziemnego dostawę gazu w ilościach odpowiadających ich bieżącemu zapotrzebowaniu na cele socjalno - bytowe, grzewcze, technologiczne i inne. Głównymi źródłami zasilania w gaz ziemny jest stacja gazowa wysokiego ciśnienia (I stopnia) w Krasnymstawie przy ul. Witosa. Ze stacji przy ul. Witosa zaopatrzenie w gaz jest realizowane poprzez gazociąg średniego ciśnienia. Rozprowadzenie gazu odbywa się za pomocą stacji redukcyjno – pomiarowych I-go stopnia, z których wyprowadzone są gazociągi średniego ciśnienia do stacji redukcyjno – pomiarowych II-go stopnia, skąd paliwo trafia bezpośrednio do odbiorców. Tereny zabudowy mieszkaniowej jednorodzinnej, położone w bezpośrednim sąsiedztwie obszaru analizy, zlokalizowane wzdłuż ulicy Granicznej, także są zaopatrzone w gaz ziemny. Pomimo faktu, iż miasto Krasnystaw wyposażone jest w sieć gazową, znaczna część urządzeń grzewczych opalana jest węglem i innymi paliwami powodującymi stosunkowo dużą emisję zanieczyszczeń. Zanieczyszczenia z mieszkalnictwa emitowane są emitarami o wysokości około 10,0 m, co powoduje rozprzestrzenianie się zanieczyszczeń po najbliższej okolicy - zbyt niska wysokość emitatorów w powiązaniu z częstą w okresie zimowym inwersją temperatury, sprzyja kumulacji zanieczyszczeń.

W obszarze analizy brak jest zakładów stanowiących istotne źródła emisji pyłowo – gazowych do powietrza.

Oprócz emisji pochodzących z sektora komunalno-bytowego, na jakość powietrza wpływ ma również emisja liniowa będąca wynikiem spalania paliw płynnych w silnikach spalinowych pojazdów samochodowych. Charakteryzuje się ona koncentracją wzdłuż głównych szlaków komunikacyjnych i nierównomiernością występowania w ciągu doby. Substancje emitowane z silników pojazdów mają wpływ na jakość powietrza szczególnie w najbliższym otoczeniu dróg. Obszar analizy posiada bezpośredni dostęp do dróg gminnych tj. ul. Okrzei oraz Polewana.

8.2. Stan czystości hydrosfery

Obszar analizy znajduje się w obrębie JCWP PLRW200019243931 Wieprz od Żółkiewki od oddzielenia się Kanału Wieprz – Krzna. Stan/potencjał ekologiczny JCWP klasyfikowany jest w pięciostopniowej skali, ustalonej wg wskaźników biologicznych, fizykochemicznych i hydromorfologicznych (klasa I - stan bardzo dobry, klasa II - stan dobry, klasa III - stan umiarkowany, klasa IV - stan słaby, klasa V - stan zły). Pojęcie stanu ekologicznego odnosi się do JCWP naturalnych, do JCWP silnie zmienionych i sztucznych stosuje się pojęcie potencjału ekologicznego.

Tabela 1. Informacja o stanie ekologicznym, celach środowiskowych i działaniach dla JCWP znajdujących się w obszarze opracowania zmiany mpzp

Kod JCWP	Nazwa JCWP	Aktualny stan JCWP	Cel środowiskowy		Ocena ryzyka nieosiągnięcia celów środowiskowych	Termin osiągnięcia dobrego stanu	Uzasadnienie odstępstwa	Działania podstawowe
			Stan lub potencjał ekologiczny	Stan chemiczny				
RW20009243931	Wieprz od Żółkiewki od oddzielenia się Kanału Wieprz – Krzna	Zły	Dobry stan ekologiczny	Dobry stan chemiczny	niezagrożona	2027	Brak możliwości technicznych Presja komunalna	<ul style="list-style-type: none"> ▪ konieczność porządkowania systemu gospodarki ściekowej ▪ ograniczenie odpływu biogenów z terenów rolniczych ▪ realizacja KPOŚK

źródło: opracowanie własne na podstawie Programu Gospodarki Wodnej dorzecza Wisły

Stan/potencjał ekologiczny oceniony został jako zły. JCWP jest niezagrożona nieosiągnięciem celów środowiskowych. Wpływ działalności antropogenicznej na stan JCW generuje konieczność przesunięcia w czasie osiągnięcia celów środowiskowych z uwagi na brak rozwiązań technicznych możliwych do zastosowania w celu poprawy stanu JCW. Dla JCWP nie jest wyznaczone odstępstwo na podst. art. 4(4) Ramowej Dyrektywy Wodnej. Badania JCWP znajdującej się na terenie obszaru analizy przeprowadzono w 2017 roku, co przedstawia poniższa tabela.

Tabela 2. Stan/Potencjał ekologiczny JCWP na terenie obszaru opracowania zmiany mpzp

Nazwa JCWP	Punkt pomiarowo - kontrolny	klasa elementów fizykochemicznych	klasa elementów biologicznych	klasa elementów hydromorfologicznych	stan/ potencjał ekologiczny	Stan chemiczny	Stan jcw
Wieprz od Żółkiewki od oddzielenia się Kanału Wieprz – Krzna	Wieprz - Borowica	PSD	IV	I	słaby	dobry	zły

źródło: opracowanie własne na podstawie Raportu o stanie środowiska w województwie lubelskim w 2017r.

Dla jakości wód powierzchniowych największe znaczenie ma gospodarka ściekowa. Na stan czystości wód powierzchniowych wpływają czynniki zewnętrzne, to znaczy zanieczyszczenia jakie rzeki wprowadzają w obszar administracyjny miasta Krasnystaw. Na jakość wód doliny Żółkiewki, a pośrednio także na jakość wód Wieprza wpływają szczególnie zanieczyszczenia rolnicze i zrzuty ścieków bezpośrednio do rzeki z rejonów miasta pozbawionych kanalizacji.

Występujące na przedmiotowym terenie wody paleoceno-kredowe są dobrej jakości i należą do I i II klasy. Wody I klasy nie wymagają uzdatniania, natomiast wody II klasy ze względu na ponadnormatywną zawartość żelaza i manganu wymagają prostego uzdatniania. Dbając o wysoką jakość wód podziemnych, konieczne jest właściwe zagospodarowanie stref ochronnych ujęć wód. Na terenie obszaru analizy brak jest ujęcia wody. Najbliżej zlokalizowane są studnie ujęcia komunalnego wód kredowych dla miasta Krasnostaw znajdujące się w rejonie ul. Sikorskiego. Główny użytkowy poziom wodonośny związany ze szczelinowymi utworami kredy górnej w obrębie Krasnegostawu ma zróżnicowaną odporność na zanieczyszczenia z powierzchni terenu. Poważnym czynnikiem presji są zanieczyszczenia wprowadzane razem z wodami opadowymi i roztopowymi pochodzące z utwardzonych obszarów miejskich oraz dróg o dużym natężeniu ruchu. Wody te ujęte w systemy kanalizacyjne wymagają oczyszczania. Niedostatecznie oczyszczone są potencjalnym zagrożeniem zarówno dla wód powierzchniowych jak i podziemnych. Istotne zagrożenie dla jakości wód stanowią również przecieki z kanalizacji sanitarnej i deszczowej.

Ocena jakości wód podziemnych polega na ocenie stanu ekologicznego jednolitych części wód podziemnych. Oceniany jest stan chemiczny oraz stan ilościowy wód podziemnych. Ocena stanu chemicznego mówi o aktualnej jakości wód, w oparciu o zestaw wskaźników fizykochemicznych oraz chemicznych. Obszar objęty analizą znajduje się w obrębie jednolitej części wód podziemnych JCWP nr 90. Ocena stanu JCWP nr 90 wykazała, że stan ilościowy wód oraz stan chemiczny wód jest dobry, a ocena ryzyka niespełnienia celów środowiskowych – niezagrożona. Dla JCWPd nr 90 zdefiniowane zostały presje mające wpływ na środowisko wodno – gruntowe, w grupie których wymienia się:

- presja na stan ilościowy - w okolicy Rejowca Fabrycznego występuje regionalne obniżenie zwierciadła wody w głównym, kredowym użytkowym poziomie wodonośnym wywołane odwodnieniem kopalni odkrywkowej margla. Podobna sytuacja ma miejsce w okolicy Zamościa, gdzie obniżenie zwierciadła wody spowodowane jest eksploatacją głównego użytkowego poziomu wodonośnego przez ujęcia komunalne. Określony na podstawie wykonanych w 2009 roku badań modelowych lej depresji, ma wpływ głównie na studnie z ujęcia „Łabuńka”. Pozostałe ujęcia wód podziemnych oddziałują tylko lokalnie. Znaczący wpływ na środowisko gruntowo-wodne wywiera na obszarze JCWPd nr 90 Cementownia Rejowiec S.A. eksploatująca złoża margla „Rejowiec”. W celu umożliwienia prowadzenia eksploatacji margla prowadzone jest odwodnienie odkrywki. Odwadniany jest kredowy poziom wodonośny pozbawiony izolacji od powierzchni terenu. Zrzut wody z odwodnienia kopalni margla odbywa się za pośrednictwem rowu melioracyjnego do Stawów Kańskich. W granicach JCWPd nr 90 położona jest również kopalnia węgla kamiennego, której właścicielem jest Lubelski Węgiel „Bogdanka” S.A. w Bogdance. W celu umożliwienia eksploatacji złoża węgla kamiennego konieczne jest odwadnianie kopalni. Odwodnienie prowadzone w wymienionych wyżej piętrach wodonośnych nie ma wpływu na Główny Użytkowy Poziom Wodonośny [GUWP]. GUPW oddzielony jest od piętra albsko-jurajskiego 300 metrowej miąższości serią kredowych skał, praktycznie nieprzepuszczalnych. Ze względu na znaczą izolację pierwszego poziomu wodonośnego i głównego użytkowego poziomu wodonośnego od pięter wodonośnych odwadnianych przez kopalnię stwierdzono, że odwodnienie kopalni nie oddziałuje na obszary chronione.
- presja na stan chemiczny - Potencjalne ogniska zanieczyszczeń występujące na obszarze JCWPd nr 90 mogące oddziaływać na jakość wód podziemnych związane są głównie z zakładami przemysłowymi w Krasnymstawie (Cukrownia "Krasnostaw", Okręgowa Spółdzielnia Mleczarska „Krasnostaw”, „Cersanit” - urządzenie sanitarne), Zamościu (Zamojskie Zakłady Zbożowe, wytwórnia pasz "Animex", chłodnia "Mors" oraz zakład Okręgowej Spółdzielni Mleczarskiej „Krasnostaw”, (w miejscu dawnej Zamojskiej Spółdzielni Mleczarskiej), fabryka mebli Black Red White). Przemysł metalowy obejmuje mniejsze firmy prowadzące działalność produkcyjną, takie jak Spomasz Zamość SA, SipMot oraz Stalprodukt (dawny Metalplast).

Jak wynika z powyższego, na terenie miasta Krasnostaw zlokalizowane są zakłady, których eksploatacja może stanowić potencjalne źródło zanieczyszczeń dla środowiska wodno – gruntowego, przy czym zlokalizowane są one poza obszarem objętym opracowaniem.

Na terenie miasta Krasnostaw nie ma zlokalizowanych punktów monitoringu jakości wód podziemnych prowadzonych przez WIOŚ. JCWPd 90 charakteryzuje się nadwyżką zasobów wód podziemnych w odniesieniu do wielkości poboru, wynoszącego około 12% wielkości zasobów.

Tabela 3. Informacja o stanie ekologicznym, celach środowiskowych i działaniach dla JCWPd znajdujących się w obszarze opracowania zmiany Planu

Kod JCWP	Aktualny stan ilościowy	Aktualny stan chemiczny	Cel środowiskowy		Ocena ryzyka nieosiągnięcia celów środowiskowych	Działania podstawowe
			Stan ilościowy	Stan chemiczny		
PLGW200090	Dobry	Dobry	Dobry stan ilościowy	Dobry stan chemiczny	niezagrożona	<ul style="list-style-type: none"> ▪ działania administracyjne; ▪ sprawozdawczość z korzystania z wód

źródło: opracowanie własne na podstawie Programu Gospodarki Wodnej dorzecza Wisły

Obszar objęty projektem zmiany mpzp znajduje się w zasięgu oddziaływania Głównego Zbiornika Wód Podziemnych Nr 406 Zbiornik Niecka Lubelska (Lublin), dla którego przewiduje się ustanowienie obszaru ochronnego. Stopień zagrożenia wód podziemnych, określany jako czas pionowej migracji zanieczyszczeń do GZWP, cechuje się dużym i umiarkowanym stopniem zagrożenia na zanieczyszczenia.

8.3. Stan czystości pedosfery

Stan gleby i powierzchni ziemi jest ściśle zależny od użytkowania danego terenu. Im bardziej intensywne jest użytkowanie tym stan gleby jest gorszy. W obszarach silnie zurbanizowanych może dochodzić do degradacji czy nawet dewastacji pokrywy glebowej. Do najważniejszych czynników powodujących degradację powierzchni ziemi, a tym samym obniżających ich wartość użytkową i pogarszających warunki przyrodnicze należą wszelkie przekształcenia terenów o naturalnej rzeźbie. W wyniku procesu inwestycyjnego degradacji podlegają również gleby – wskutek nadsypywania terenu, czy też zanieczyszczaniu oraz zniszczeniu, tracąc swoją wartość dla użytkowania rolniczego. Na terenach miejskich do głównych źródeł zanieczyszczeń gleb należy zaliczyć transport samochodowy oraz możliwość przedostania się ścieków do gruntu. Ogólny stan jakości pokrywy glebowej oraz powierzchni ziemi ze względu na stan zagospodarowania terenu należy uznać za umiarkowany. Obszar położony jest w bezpośrednim sąsiedztwie terenu zurbanizowanego. Na analizowanym terenie głównym źródłem zanieczyszczeń gleby są substancje pochodzące z komunikacji drogowej (ul. Okrzei oraz Polewana).

8.4. Jakość klimatu akustycznego

Stan środowiska akustycznego oceniany jest w oparciu o prowadzone badania uciążliwości akustycznej źródeł hałasu. Hałas uznawany jest za jeden z ważniejszych czynników wpływających negatywnie na stan życia mieszkańców. W obszarze objętym analizą głównym źródłem hałasu jest ruch komunikacyjny. Za wysoki poziom hałasu odpowiedzialne są głównie pojazdy ciężarowe w tym TIR-y i autobusy. Najwyższy poziom hałasu drogowego notuje się w rejonie drogi krajowej nr 17, dróg wojewódzkich nr 812, 842 i 846 oraz dróg powiatowych stanowiących uzupełnienie systemu komunikacyjnych powiązań miasta Krasnostaw. Przez obszar objęty analizą, nie przebiegają drogi krajowe, ani wojewódzkie.

Dopuszczalne poziomy hałasu określa Rozporządzenie Ministra Środowiska z dnia 14 czerwca 2007 r. w sprawie dopuszczalnych poziomów hałasu w środowisku (Dz. U. 2014, poz. 112). Obszar objęty ustaleniami projektu zmiany mpzp położony jest w bezpośrednim sąsiedztwie obszaru, na którym standardy jakości środowiska, dot. dopuszczalnego poziomu hałasu, mogą być przekroczone, z uwagi na fakt, iż są to obrzeża ścisłego centrum miasta. Na podstawie faktycznego zagospodarowania, w bliskim sąsiedztwie obszaru analizy, występują tereny prawnie chronione przed hałasem, którymi są tereny zabudowy mieszkaniowej i mieszkaniowo - usługowej.

Hałas przemysłowy kształtowany jest przez zakłady produkcyjne, przemysłowe, rzemieślnicze, usługowe, w mniejszym stopniu obiekty handlowe oraz rozrywkowe i sportowe. Stopień uciążliwości zależy od rodzaju prowadzonej działalności, rozmieszczenia maszyn i urządzeń, stosowanych technologii i organizacji pracy. W bezpośrednim sąsiedztwie terenu analizy, występują tereny zabudowy usługowej tj. Biedronka, Kaufland, McDonald, stacja paliw, Galeria Handlowa, obecność których intensyfikuje ruch komunikacyjny.

8.5. Promieniowanie elektromagnetyczne

Najpowszechniejszymi sztucznymi źródłami pól elektromagnetycznych występującymi w środowisku są:

- linie i stacje elektroenergetyczne – źródła pól elektrycznych i magnetycznych o częstotliwości 50 Hz;
- instalacje radiokomunikacyjne, radionawigacyjne i radiolokacyjne – urządzenia wytwarzające pola elektromagnetyczne o częstotliwości od ok. 0,1 MHz do ok. 100 GHz.

Dostawcą energii elektrycznej dla miasta Krasnostaw jest PGE Dystrybucja S.A. Oddział Zamość. Na obszarze Miasta nie znajdują się i nie są planowane obiekty elektroenergetycznej sieci przesyłowej 220 kV i 400 kV. Na terenie miasta zlokalizowane są dwa główne punkty zasilania w energię elektroenergetyczną (GPZ): stacja 110/15 kV Krasnostaw Rońsko zasilana dwutorową linią 110 kV oraz stacja 110/15 kV Krasnostaw, znajdujące się poza obszarem analizy. Stan techniczny linii WN, SN, nN oraz punktów GPZ oraz stacji transformatorowych SN/nN, zlokalizowanych na terenie Miasta Krasnostaw ocenia się jako dobry. Zasilanie odbiorców na terenie Miasta Krasnostaw odbywa się na średnim napięciu liniami napowietrznymi i kablowymi oraz sieciami niskiego napięcia, zasilanych ze stacji elektroenergetycznych WN/SN. Stan techniczny linii SN, nN oraz stacji transformatorowych SN/nN zlokalizowanych na terenie Miasta Krasnostaw ocenia się, jako dobry.

Miasto Krasnostaw objęte jest badaniami promieniowania elektromagnetycznego (PEM). W 2017 roku badania przeprowadzone zostały w 1 punkcie pomiarowym przy ulicy Lwowskiej. Średnia arytmetyczna zmierzonych wartości skutecznych natężeń pól elektrycznych promieniowania elektromagnetycznego dla zakresu częstotliwości co najmniej od 3 MHz do 3 000 MHz uzyskanych dla punktu pomiarowego zlokalizowanego Krasnymstawie wyniosła 0,08 V/m i była zdecydowanie niższa od wartości dopuszczalnej wynoszącej 7 V/m. Na podstawie przeprowadzonych pomiarów, WIOŚ w Lublinie nie stwierdził istnienia obszarów z przekroczeniami dopuszczalnych poziomów pól elektromagnetycznych w środowisku zarówno na terenie miasta Krasnostaw, jak i całego województwa lubelskiego. Prognozy wskazują na dotrzymanie obowiązujących norm środowiskowych także w najbliższych latach.

9. POTENCJALNE ZMIANY STANU ŚRODOWISKA W PRZYPADKU BRAKU REALIZACJI USTALEŃ ZAWARTYCH W PROJEKCIE MPZP

W przypadku odstąpienia od realizacji zmian w zagospodarowaniu przestrzennym, zgodnie z ustaleniami projektu zmiany Planu, zagospodarowanie terenu odbywać się będzie w sposób określony w aktualnych dokumentach planistycznych. Teren opracowania objęty jest obecnie ustaleniami obowiązującego miejscowego planu zagospodarowania przestrzennego, zatwierdzonego Uchwałą Nr XX/164/2012 Rady Miasta Krasnostaw z dnia 29 listopada 2012r., zgodnie z którym obszar analizy przeznacza się na tereny zabudowy mieszkaniowej jednorodzinnej i usług nieuciążliwych, dla którego podstawowe przeznaczenie terenu stanowi zabudowa mieszkaniowa jednorodzinna, a przeznaczenie uzupełniające – usługi nieuciążliwe. Przewiduje się, iż kierunek oraz intensywność dalszych zmian, jakie zachodziłyby w środowisku pod wpływem aktualnie obowiązujących ustaleń planu miejscowego, ulegną niewielkiej zmianie, przy czym skala tej zmiany nie będzie znacząca.

10. PROBLEMY ŚRODOWISKOWE I CELE OCHRONY ŚRODOWISKA ISTOTNE Z PUNKTU WIDZENIA REALIZACJI USTALEŃ PLANU

10.1. PROBLEMY OCHRONY ŚRODOWISKA, W SZCZEGÓLNOŚCI DOTYCZĄCE OBSZARÓW CHRONIONYCH

W procesie planistycznym, dotyczącym możliwości realizacji inwestycji komercyjnych, mieszkaniowych, przemysłowych i infrastrukturalnych, przeanalizowano szereg zagadnień, które mogłyby stanowić kwestie problematyczne z punktu widzenia realizacji projektowanych ustaleń dokumentu. Biorąc pod uwagę uwarunkowania środowiskowe, aktualny stan zagospodarowania oraz przewidywane kierunki rozwoju i charakter projektowanych funkcji, skoncentrowano się na następujących tematach, mogących stać się potencjalnym źródłem problemów w zakresie ochrony środowiska, tj.:

- położenie terenów objętych projektem dokumentu na obszarze Głównego Zbiornika Wód Podziemnych nr 406, z czego wynika konieczność szczególnej ochrony przed możliwością skażenia wód podziemnych, powierzchniowych i gruntów poprzez stosowanie ograniczeń i wskazań w zagospodarowaniu;
- grunty orne o wysokich klasach bonitacyjnych;

- przekroczenia standardów jakości powietrza na terenie miasta Krasnostaw w zakresie benzo/a/pirenu, jako efekt emisji zanieczyszczeń do powietrza z palenisk domowych oraz transportu oraz uciążliwość akustyczna.

Ochrona zasobów wodnych

Zlewnie wód powierzchniowych chronione są prawnie poprzez obejmowanie ich statusem obszarów ochronnych zbiorników wód śródlądowych. Ochrona wód według ustawy z dnia 27 kwietnia 2001 roku *Prawo ochrony środowiska* polega na zapewnieniu ich jak najlepszej jakości, w tym utrzymywanie ilości wody na poziomie zapewniającym ochronę równowagi biologicznej, w szczególności przez utrzymywanie jakości wód powyżej albo co najmniej na poziomie wymaganym w przepisach oraz doprowadzanie jakości wód co najmniej do wymaganego przepisami poziomu, gdy nie jest on osiągnięty.

Wody podziemne i obszary ich zasilania podlegają ochronie, polegającej w szczególności na zmniejszaniu ryzyka zanieczyszczenia tych wód poprzez ograniczenie oddziaływania na obszary ich zasilania oraz utrzymywaniu równowagi zasobów tych wód, o czym mówi art. 98 pkt 1 ustawy *Prawo ochrony środowiska*.

W celu zapewnienia odpowiedniej jakości wody ujmowanej do zaopatrzenia ludności w wodę przeznaczoną do spożycia oraz zaopatrzenia zakładów wymagających wody wysokiej jakości, a także ze względu na ochronę zasobów wodnych, *ustawa Prawo wodne* przewiduje możliwość ustanowienia stref ochronnych ujęć wody oraz obszarów ochronnych zbiorników wód śródlądowych, w których obowiązują zakazy, nakazy i ograniczenia w zakresie użytkowania gruntów oraz korzystania z wody w celu ochrony zasobów tych wód przed degradacją. Obszar objęty analizą znajduje się w obszarze GZWP Nr 406 Lublin. GZWP Nr 406 Lublin to zbiornik o charakterze szczelinowo – porowym, w obrębie którego wody podziemne występują w utworach kredy górnej. Obszar miasta Krasnostaw, a tym samym obszar objęty analizą, znajduje się **w podobszarze C – obszary miejskie**. Obszary miejskie są rejonami, gdzie infiltracja efektywna jest mocno obniżona i znacznie spada zasilanie poziomu wodonośnego (drogi i place wybrukowane, wyasfaltowane o szczelnej powierzchni), co skutkuje często obniżeniem zwierciadła wód gruntowych, a awarie przestarzałych, nieszczelnych systemów kanalizacyjnych, mogą doprowadzić do zanieczyszczenia wód głównego poziomu wodonośnego. Ze względu na duże znaczenie gospodarcze tych obszarów dla całego regionu, możliwa jest w ich obrębie realizacja części działań, które nie zostały dopuszczone w obszarach A i B, przy jednoczesnym zapewnieniu wodom głównego zbiornika wód podziemnych dobrej jakości. W obszarach tych może być konieczne prowadzenie dodatkowego monitoringu wód podziemnych, w celu kontroli ewentualnego oddziaływania znajdujących się w jego obrębie obiektów na stan jakościowy wód. W projekcie Dokumentacji określającej warunki hydrogeologiczne dla ustanowienia stref ochronnych GZWP nr 406 (Niecka Lubelska), opracowanej i zatwierdzonej w czerwcu 2016 roku, przedstawiono wskazania dotyczące sposobu zagospodarowania powierzchni zbiornika w postaci propozycji zakazów, nakazów i zaleceń przy użytkowaniu tych terenów, które poniżej zacytowano.

Proponuje się zakaz:

- Zakaz lokalizowania składowisk odpadów niebezpiecznych z wyjątkiem odpadów nie podlegających procesom chemicznym i ługowania (np. azbest).
- Zakaz lokalizowania nowych składowisk odpadów innych niż niebezpieczne i obojętne z wyjątkiem Regionalnych Instalacji Przetwarzania Odpadów Komunalnych (RIPOK).
- Nakaz wykonania RIPOK w sposób zapewniający pełne zabezpieczenie podłoża instalacji przed migracją zanieczyszczeń i prowadzenie monitoringu pierwszego i użytkowego poziomów wodonośnych.
- Dla istniejących składowisk odpadów nakaz opracowania dokumentacji hydrogeologicznej określającej warunki hydrogeologiczne w związku z aktualizacją dokumentacji istniejącej oraz nakaz wykonania wielopunktowej sieci monitoringu środowiska i przeprowadzenia oceny oddziaływania na środowisko istniejącego składowiska.
- Zakaz lokalizowania podziemnych składowisk dwutlenku węgla
- Zakaz lokalizowania podziemnych składowisk odpadów niebezpiecznych i innych niż niebezpieczne i obojętne.
- Zakaz składowania lub przechowywania odpadów promieniotwórczych

Proponuje się nakazy:

- Nakaz wyposażenia stacji, magazynów i baz paliw płynnych w instalacje i urządzenia zabezpieczające przed przenikaniem produktów naftowych do gruntu, wód powierzchniowych i gruntowych.
- Nakaz stosowania urządzeń ochronnych wód podziemnych przy projektowaniu i wykonywaniu dróg.
- Nakaz przechowywania gnojówki i gnojowicy wyłącznie w szczelnych zbiornikach o pojemności umożliwiającej gromadzenie co najmniej 4-miesięcznej produkcji tego nawozu.

- Nakaz przechowywania przez wszystkie podmioty, nie tylko te o których mowa w art. 18 ust. 1 Ustawy o nawozach i nawożeniu, nawozów naturalnych, innych niż gnojówka i gnojowica (zwłaszcza obornika), na nieprzepuszczalnych płytach, zabezpieczonych w taki sposób, aby wycieki nie przedostawały się do gruntu.

Proponowane dodatkowe ograniczenia w użytkowaniu terenu:

- Zakaz wykorzystania komunalnych osadów ściekowych.
- Zakaz rolniczego wykorzystania ścieków.
- Zakaz stosowania nawozów naturalnych organicznych w postaci płynnej (przede wszystkim gnojówki, gnojowicy).
- Zakaz lokalizowania nowych przydomowych oczyszczalni ścieków, odprowadzających ścieki do ziemi w obszarach aglomeracji (w rozumieniu Rozporządzenia Ministra Środowiska z dnia 22 lipca 2014 r. w sprawie sposobu wyznaczania obszaru i granic aglomeracji [29]) oraz terenów objętych siecią kanalizacji zbiorczej.
- W obszarach aglomeracji nakaz podłączenia do kanalizacji zbiorczej (jeżeli istnieje techniczna możliwość) posesji wyposażonych w zbiorniki szczelne (szamba) w podobszarach ochronnych typu A i C.
- Zakaz zbiorowego grzebania zwłok zwierząt.

Zgodnie z art. 140 Prawa wodnego, na obszarach ochronnych, ze względu na możliwość szybkiej migracji zanieczyszczeń z powierzchni terenu do warstwy wodonośnej można zabronić wznoszenia obiektów budowlanych oraz wykonywania robót lub innych czynności, które mogą spowodować trwałe zanieczyszczenie gruntów lub wód. Projekt ochrony GZWP Nr 406 według dokumentacji określającej warunki hydrogeologiczne dla zbiornika wód „Lublin” nie proponuje wprowadzenia w omawianym obszarze szczególnych ograniczeń w zagospodarowaniu. Realizacja ustaleń projektu dokumentu na obszarze GZWP Nr 406 wymagać będzie stosowania się do zasad ustalonych w projekcie Dokumentacji określającej warunki hydrogeologiczne dla ustanowienia stref ochronnych GZWP Nr 406 (Lublin). Należy stwierdzić, że **żaden z wymienionych zakazów przedstawionych w Dokumentacji nie odnosi się w sposób bezpośredni do obszaru objętego opracowaniem. Również zgodnie z nakazem w Dokumentacji, projekt mpzp wskazuje na konieczność uporządkowania prawidłowej gospodarki wodno – ściekowej obszaru analizy.**

Na terenie analizy, brak jest ujęcia wody. Najbliżej obszaru opracowania (w odległości ok. 2km) występuje zespół 3 studni ujęcia komunalnego wód kredowych: 3 studnie zlokalizowane przy ulicy Sikorskiego. Teren ujęcia położony jest w dolinie rzeki Wieprz i u wylotu doliny rzeki Żółkiewki. Pod względem geologiczno-technologicznym teren ujęć położony jest w centralnej części Niecki Lubelskiej, której podłoże stanowią utwory kredowe pokryte głównie dużą serią osadów czwartorzędowych. W związku ze specyficznym składem geologicznym skał, spośród których czerpana jest woda, głównym zadaniem Stacji Uzdatniania Wody jest oczyszczenie jej ze związków żelaza i manganu. Dostęp mieszkańców miasta Krasnystaw do infrastruktury wodociągowej jest na wysokim poziomie. Z sieci tej korzysta 89,8% mieszkańców. Według danych na koniec 2021r. sieć wodociągowa na terenie miasta stanowiła system o długości sieci rozdzielczej rzędu 83,3 km, pozwalając na doprowadzenie wody do 2110 punktów (przyłączy). Zatwierdzone zasoby eksploatacyjne istniejącego ujęcia miejskiego wynoszą $Q=410\text{m}^3/\text{h}$ przy depresji zwierciadła $S=10,0-12,0\text{m}$ (decyzja Wojewody Lubelskiego Znak: ŚIR/Ch.7441/10/05 z dnia 24 czerwca 2005 r.). Pozwolenie wodnoprawne (decyzja Starosty Krasnostawskiego) Znak: R.O.6223-2-5/05 z dnia 20 września 2005r. dopuszcza pobór wód z ujęcia w ilości $Q_{\text{max}}= 400\text{m}^3/\text{h}$, $Q \text{ śr.}=4720,0\text{m}^3/\text{d}$ (ważne do 31 października 2025r.). Pobór wód jest znacznie niższy niż udokumentowane i zatwierdzone zasoby dyspozycyjne ujęć ($2350\text{m}^3/\text{d}$). W wyniku eksploatacji ujęć komunalnych ma miejsce depresja zwierciadła wód kredowych, wskutek czego powstał lej depresyjny. Obszar objęty analizą znajduje się poza zasięgiem leja depresyjnego. Eksploatacja ujęcia nie powoduje nadmiernego zczyerpywania poziomu i znaczącej depresji zwierciadła. Depresja zwierciadła na ujęciu zasilającym sieć wodociągową wynosi od 10,0 do 12,0m, natomiast lej depresyjny ma promień około 300m, przy dopuszczonej eksploatacji $Q_{\text{max}} 400,0\text{m}^3/\text{h}$ Ośr. $4720\text{m}^3/\text{d}$. Zgodnie z opracowaniem ekofizjograficznym opracowanym dla miasta Krasnystaw wynika, iż w latach 2000-2004 ujęcie eksploatowało wydajnością średnią dobową rzędu $2174\text{m}^3/\text{d}$ tj. średnio $181\text{m}^3/\text{h}$ – około 40% zatwierdzonych zasobów. Eksploatacja nie powoduje zagrożeń ilościowych, natomiast gospodarowanie w środowisku może powodować zagrożenia jakościowe.

Naczelnym celem w zakresie ochrony zasobów wodnych, jest utrzymanie lub osiągnięcie dobrego stanu wszystkich wód, w tym również zachowanie i przywracanie ciągłości ekologicznej cieków. Cel ten jest realizowany m. in. przez opracowanie dla każdego wydzielonego w Polsce obszaru dorzecza planu gospodarowania wodami. Jednym z narzędzi mającym na celu usprawnienie procesu osiągania celów środowiskowych jest realizacja ustaleń Planu gospodarowania wodami w obszarze dorzecza Wisły” (Dz. U. z 2016r. poz. 1911), który jest podstawowym dokumentem planistycznym w zakresie gospodarowania wodami na obszarze dorzecza Wisły. Celem środowiskowym dla jednolitych części wód powierzchniowych jest ochrona,

poprawa oraz przywracanie stanu jednolitych części wód powierzchniowych, aby osiągnąć dobry stan tych wód, a także zapobieganie pogorszeniu ich stanu. Wśród celów środowiskowych dla wód podziemnych wymienia się: zapobieganie lub ograniczanie wprowadzania do nich zanieczyszczeń; zapobieganie pogarszaniu oraz poprawa ich stanu; oraz ochrona i podejmowanie działań naprawczych, a także zapewnianie równowagi między poborem a zasilaniem tych wód, tak aby osiągnąć ich dobry stan.

Obszar opracowania znajduje się w obrębie JCWP PLRW200019243931 Wieprz od Żółkiewki od oddzielenia się Kanału Wieprz – Krzna. Stan/potencjał ekologiczny oceniony został słaby. JCWP nie jest zagrożona osiągnięciem celów środowiskowych. Wpływ działalności antropogenicznej na stan JCW generuje konieczność przesunięcia w czasie osiągnięcia celów środowiskowych z uwagi na brak rozwiązań technicznych możliwych do zastosowania w celu poprawy stanu JCW.

Obszar objęty projektem mpzp położony jest w obrębie jednolitej części wód podziemnych JCWPd nr 90. Ocena stanu JCWP nr 90 wykazała, że stan ilościowy wód oraz stan chemiczny wód jest dobry, a ocena ryzyka niespełnienia celów środowiskowych – niezagrożona. PGW nie przewiduje derogacji wynikających z art. 4 ust. 7 Ramowej Dyrektywy Wodnej.

Ład przestrzenny, kształtowanie i ochrona krajobrazu

Ład przestrzenny, zgodnie z *ustawą o planowaniu i zagospodarowaniu przestrzennym* to takie ukształtowanie przestrzeni, które tworzy harmonijną całość oraz uwzględnia w uporządkowanych relacjach uwarunkowania i wymagania funkcjonalne, społeczno – gospodarcze, środowiskowe, kulturowe oraz kompozycyjno – estetyczne. Sporządzenie projektu zmiany mpzp zakładającego przeznaczenie terenu pod zabudowę usługową, przyczyni się do zwiększenia dostępności do podstawowych usług, co jest dostosowane do istniejącego zapotrzebowania. Projekt dokumentu mpzp umożliwi realizację polityki przestrzennej przyjętej w Studium, co będzie zgodne z zasadą ładu przestrzennego.

Gleby wysokich klas bonitacyjnych

W obszarze analizy, występują użytki orne sklasyfikowane w wysokich klasach bonitacyjnych tj.: IIIa. Nowelizacja ustawy o ochronie gruntów rolnych i leśnych wprowadziła ułatwienia w zajmowaniu pod zabudowę użytków rolnych o wysokich klasach bonitacyjnych położonych w granicach administracyjnych miast – obowiązek uzyskania zgody na zmianę statusu działek rolnych wysokich klas bonitacyjnych I – III, wydawanej przez ministra właściwego do spraw rozwoju wsi został zniesiony. Zmiana istniejących zasad spowodowała niekontrolowane wyłączanie gruntów najlepszej jakości w granicach miast, powodując niszczenie powierzchni gleb najcenniejszych z rolniczego i przyrodniczego punktu widzenia, w sytuacji gdy dla celów inwestycyjnych istnieje alternatywa wykorzystania gleb słabych bądź obszarów przemysłowych.

Emisja zanieczyszczeń oraz uciążliwość akustyczna

Realizacja ustaleń projektu zmiany mpzp, przyczyni się do wzrostu emisji zanieczyszczeń do powietrza, co będzie związane głównie z pracą maszyn budowlanych oraz transportem materiałów, dostarczanych na teren poszczególnych inwestycji dopuszczonych ustaleniami projektu dokumentu. Z punktu widzenia możliwych emisji, będzie to emisja ze spalania paliwa do celów grzewczych oraz emisja komunikacyjna.

W bezpośrednim sąsiedztwie obszaru analizy, na podstawie faktycznego zagospodarowania, występują tereny prawnie chronione przed hałasem, którymi są tereny zabudowy mieszkaniowej jednorodzinnej oraz mieszkaniowo - usługowej. Wymagania dotyczące dopuszczalnych poziomów hałasu w środowisku określa załącznik do Rozporządzenia Ministra Środowiska z dnia 14 czerwca 2007 roku w sprawie dopuszczalnych poziomów hałasu w środowisku (Dz. U. 2014, poz. 112).

Tabela 4. Dopuszczalne poziomy hałasu

	Rodzaj terenu	Dopuszczalny poziom hałasu w [dB]			
		Drogi lub linie kolejowe		Pozostałe obiekty i działalność będąca źródłem hałasu	
		LAeq D T = 16h	LAeq N T = 8h	LAeq D T = 8h	LAeq N T = 1h
1.	a) Strefa ochronna „A” uzdrowiska b) Tereny szpitali poza miastem	50	45	45	40
2.	a) Tereny zabudowy mieszkaniowej jednorodzinnej	61	56	50	40

	Rodzaj terenu	Dopuszczalny poziom hałasu w [dB]			
		Drogi lub linie kolejowe		Pozostałe obiekty i działalność będąca źródłem hałasu	
		LAeq D T = 16h	LAeq N T = 8h	LAeq D T = 8h	LAeq N T = 1h
	b) Tereny zabudowy związanej ze stałym lub czasowym pobytem dzieci i młodzieży c) Tereny domów opieki społecznej d) Tereny szpitali w miastach				
3.	a) Tereny zabudowy mieszkaniowej wielorodzinnej i zamieszkania zbiorowego b) Tereny zabudowy zagrodowej c) Tereny rekreacyjno – wypoczynkowe d) Tereny mieszkaniowo – usługowe	65	56	55	45
4.	Tereny w strefie śródmiejskiej miast powyżej 100 tys. mieszkańców	68	60	55	45

Analizowany teren obejmuje obszar, na którym standardy jakości środowiska, dot. dopuszczalnego poziomu hałasu, mogą być przekroczone, z uwagi na fakt, iż są to obrzeża centrum miasta Krasnyastaw.

11. SPÓJNOŚĆ PROJEKTU MPZP Z POLITYKĄ OCHRONY ŚRODOWISKA SZCZEBŁA MIĘDZYNARODOWEGO, WSPÓLOTOWEGO I KRAJOWEGO

Lokalna polityka przestrzenna wymaga uwzględnienia celów środowiskowych określonych w dokumentach międzynarodowych i krajowych. W kontekście zmian w zagospodarowaniu terenów objętych projektem mpzp istotne pozostają w szczególności cele określone w dokumentach.

- **Decyzja 1600/2002/WE Parlamentu Europejskiego i Rady z dnia 22 lipca 2002 r. ustanawiająca szósty wspólnotowy program działań w zakresie środowiska naturalnego**, w szczególności w zakresie: przeciwdziałania zmianom klimatu, podejmowania działań w sprawie ochrony przyrody i różnorodności biologicznej, podejmowania działań w sprawie środowiska naturalnego, zdrowia i jakości życia, podejmowania działań w sprawie zrównoważonego wykorzystywania i gospodarowania zasobami naturalnymi i odpadami, podejmowania działań w sprawie zagadnień międzynarodowych.
- **Ramowa Dyrektywa Wodna** ustanawiająca ramy wspólnotowego działania w dziedzinie polityki wodnej, ustawa Prawo wodne z dnia 18 lipca 2001 r. (a w szczególności dział III), **Plan gospodarowania wodami w obszarze dorzecza Wisły** w odniesieniu do Jednolitej Części Wód Podziemnych – dotyczące ochrony wód podziemnych i prowadzenia gospodarki wodno-ściekowej.
- **Polityka Ekologiczna Państwa 2030 i Strategia na rzecz Odpowiedzialnego Rozwoju do roku 2020 (z perspektywą do 2030 r.)**, których głównym celem jest zapewnienie bezpieczeństwa ekologicznego Polski oraz wysokiej jakości życia dla wszystkich mieszkańców, poprzez działania w zakresie: zrównoważonego gospodarowania wodami, w tym zapewnieniu dostępu do czystej wody dla społeczeństwa i gospodarki oraz osiągnięcie dobrego stanu wód, likwidacji źródeł emisji zanieczyszczeń do powietrza lub istotne zmniejszenie ich oddziaływania, ochrony powierzchni ziemi, w tym gleb, zarządzania zasobami dziedzictwa przyrodniczego i kulturowego, w tym ochrona i poprawa stanu różnorodności biologicznej i krajobrazu, gospodarka odpadami w kierunku gospodarki o obiegu zamkniętym, przeciwdziałanie zmianom klimatu. Szczególny nacisk dokument kładzie na poprawę jakości powietrza przez ograniczenie niskiej emisji, która jest główną przyczyną powstawania smogu.
- **Strategiczny plan adaptacji dla sektorów i obszarów wrażliwych na zmiany klimatu do roku 2020 z perspektywą do roku 2030** - głównym celem SPA jest zapewnienie zrównoważonego rozwoju oraz efektywnego funkcjonowania gospodarki i społeczeństwa w warunkach zmian klimatu. Cele szczegółowe istotne z punktu widzenia projektu dokumentu dotyczą:
 - zapewnienia bezpieczeństwa energetycznego i dobrego stanu środowiska, w tym: dostosowanie sektora gospodarki wodnej do zmian klimatu, dostosowanie sektora energetycznego do zmian klimatu,

- ochrona różnorodności biologicznej i gospodarka leśna w kontekście zmian klimatu, adaptacja do zmian klimatu w gospodarce przestrzennej i budownictwie,
- zapewnienie zrównoważonego rozwoju regionalnego i lokalnego z uwzględnieniem zmian klimatu.

Spójność projektu mpzp z powyższymi dokumentami przejawia się w szczególności poprzez ustalenia dotyczące:

- zasad ochrony środowiska, służących ochronie wód podziemnych i powierzchniowych, ochronie przyrody i krajobrazu oraz ochronie klimatu,
- zasad rozwoju infrastruktury technicznej na terenach zabudowy usługowej w szczególności zaopatrzenia w wodę z miejskiego systemu wodociągowego w oparciu o sieci istniejące i planowane, zaopatrzenia w gaz z sieci gazowych średniego ciśnienia po wymaganej rozbudowie lub przebudowie, odprowadzenia ścieków komunalnych do miejskiego systemu kanalizacji sanitarnej, zagospodarowania wód opadowych i roztopowych poprzez zapewnienie warunków infiltracji tych wód, rozsączenie tych wód do gruntu lub ich retencjonowanie powierzchniowe lub podziemne; przy czym dopuszcza się odprowadzenie wód opadowych i roztopowych z terenów utwardzonych do sieci kanalizacji deszczowej oraz zaopatrzenia w ciepło z miejskich sieci ciepłowniczych po rozbudowie lub indywidualnych źródeł ciepła zgodnie z obowiązującymi przepisami odrębnymi.

12. PROGNOZA WPŁYWU PROJEKTU MPZP NA FUNKCJONOWANIE I JAKOŚĆ ŚRODOWISKA

12.1. IDENTYFIKACJA ODDZIAŁYWAŃ NA ŚRODOWISKO WYNIKAJĄCYCH Z REALIZACJI PROJEKTU MPZP

Zgodnie z Rozporządzeniem Rady Ministrów z dnia 10 września 2019 r. w sprawie przedsięwzięć mogących znacząco oddziaływać na środowisko (Dz. U. z 2019 r. poz. 1839, z późn. zm.), który zawiera katalog inwestycji wymienionych jako potencjalnie znacząco wpływające na środowisko, jest małe prawdopodobieństwo, aby na terenie objętym analizą miała miejsce lokalizacja tych przedsięwzięć, z uwagi na niewielki obszar objęty opracowaniem, a mianowicie 0,56 ha.

W niniejszej prognozie ocenia się skutki, mogące wynikać z projektowanego przeznaczenia terenu pod funkcje określone w projekcie dokumentu, które mogą wpływać na wprowadzanie gazów i pyłów do powietrza, wytwarzanie odpadów, wprowadzanie ścieków do wód lub do ziemi, emitowanie hałasu i pól elektromagnetycznych oraz powodować ryzyko wystąpienia awarii. Analogicznie ocenia się skutki wpływu realizacji ustaleń projektu mpzp na powierzchnię ziemi, glebę, wody powierzchniowe i podziemne, klimat, zwierzęta i rośliny. Na tym etapie, z uwagi na ogólność dokumentu, jakim jest plan miejscowy, możliwe jest jedynie wstępne oszacowanie wpływu na środowisko, potwierdzenie lub wykluczenie potencjalnego negatywnego oddziaływania.

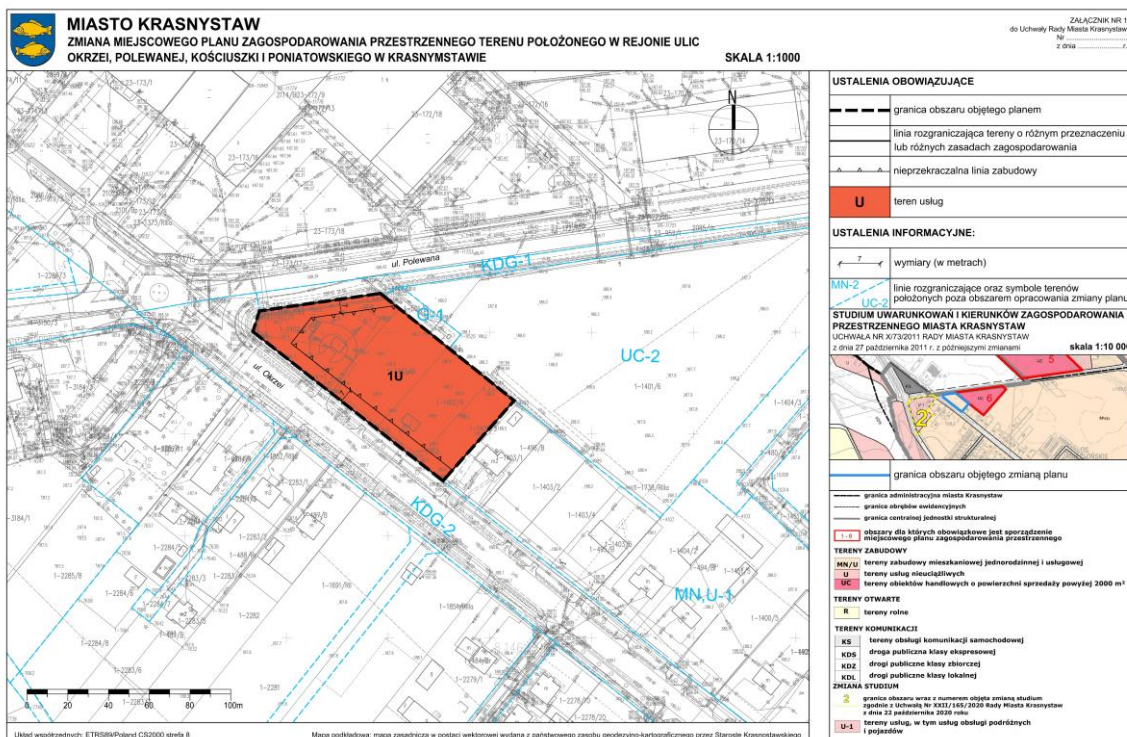
Celem zmiany mpzp jest wyznaczenie w obszarze jednostki strukturalnej nowych terenów pod zabudowę usługową, by zwiększyć dostępność terenów pod handel i usługi z dopuszczeniem realizacji lokali mieszkalnych. W obszarze opracowania projekt dokumentu ustala następujące przeznaczenie terenów:

- **U** – teren usług. Projekt dokumentu dopuszcza lokalizację wyłącznie usług nieuciążliwych, realizacja których nie będzie wykraczać poza ramy uzyskanych pozwoleń i nie będzie powodować przekroczenia standardów jakości środowiska, określonych w przepisach odrębnych, a ewentualna uciążliwość będzie się ograniczać do granicy działki, na której prowadzona jest dana działalność. Projekt dokumentu dopuszcza usługi z następujących kategorii:
 - administracji i biur, w tym w szczególności: obiekty wykorzystywane jako miejsce pracy dla działalności biura, sekretariatu lub innych o charakterze administracyjnym;
 - gastronomii, w tym w szczególności: restauracje, bary, kawiarnie, puby, stołówki, obiekty zaplecza gastronomicznego;
 - handlu, w tym w szczególności: handel detaliczny o powierzchni sprzedaży nieprzekraczającej 2000 m² taki jak: samodzielne sklepy, butiki, apteki;
 - kultury, w tym w szczególności: ogólnodostępne obiekty kulturalne takie jak: kina, domy kultury, wielozadaniowe sale wykorzystywane głównie do celów rozrywkowych, kluby, muzea, galerie sztuki, wystawy, biblioteki;
 - ochrony zdrowia i opieki społecznej, w tym w szczególności: przychodnie, ośrodki zdrowia, zakłady rehabilitacyjne, gabinety lekarskie, z wykluczeniem szpitali i sanatoriów;
 - sportu i rekreacji, w tym w szczególności: obiekty przeznaczone do uprawiania różnych dyscyplin sportu (w tym siłownia, sale do gier zespołowych);

- usług drobnych, w tym w szczególności: punkty usług szewskich, krawieckich, rymarskich, fotograficznych, introligatorskich, poligraficznych, jubilerskich, lutniczych, fryzjerskich, kosmetycznych, zegarmistrzowskich, ślusarskich, punkty napraw, wypożyczalnie, pralnie, gabinety odnowy;
- zamieszkania zbiorowego.

Projekt dokumentu dopuszcza uzupełnienie zabudowy usługowej funkcją mieszkaniową jednorodzinną.

Rycina 8. Projekt zmiany mpzp



Realizacja ustaleń projektu dokumentu wpływać będzie jedynie lokalnie na stan i jakość środowiska. W szczególności projektowane przeznaczenie wiąże się z:

- wprowadzeniem lub utrzymaniem nawierzchni utwardzonych w obrębie terenów zabudowy,
- realizacją budynków usługowych i mieszkaniowych.

W wyniku realizacji inwestycji przewidzianych ustaleniami projektu zmiany Planu nastąpi częściowa, lokalna niwelacja terenów oraz zniszczenie struktury wierzchniej warstwy pokrywy glebowej. Nowe zainwestowanie spowoduje zniszczenie istniejącej szaty roślinnej na terenie inwestycji w wyniku prowadzonych robót ziemnymi w trakcie ich realizacji oraz ich trwałego zainwestowania (budynki, parkingi, place utwardzone).

Inne skutki dla środowiska wynikające z planowanej funkcji to: emisja zanieczyszczeń do powietrza pochodzących z ogrzewnictwa i komunikacji oraz działalności usługowej, emisja hałasu komunikacyjnego, powstawanie zwiększonej ilości ścieków i odpadów komunalnych, a także odpadów pochodzących z mieszkalnictwa oraz działalności usługowej oraz zwiększone zapotrzebowanie na wodę. Nie przewiduje się, aby ewentualne pogorszenie warunków arosanitarnych i akustycznych wykraczało poza obszar opracowania dokumentu. Minimalizacji wyżej określonych negatywnych skutków oddziaływania inwestycji na środowisko służą zapisy projektu zmiany Planu, głównie w części dotyczącej zasad ochrony środowiska, przyrody, krajobrazu i zasady kształtowania krajobrazu oraz zasad modernizacji, rozbudowy i budowy systemów komunikacji i infrastruktury technicznej.

12.2. PROGNOZA ODDZIAŁYWANIA REALIZACJI USTALEŃ PROJEKTU ZMIANY PLANU NA POSZCZEGÓLNE ELEMENTY ŚRODOWISKA NATURALNEGO

Prognozowane zmiany w środowisku opisywane poniżej dotyczą stanu, jaki prawdopodobnie zaistnieje w wyniku zainwestowania terenów, zgodnie ze wskazanym w projekcie zmiany Planu przeznaczeniem. W

projekcie dokumentu wyznaczono nowe tereny do zainwestowania z przeznaczeniem dla zabudowy usługowej dopuszczając jej uzupełnienie zabudową mieszkaniową jednorodzinną. Zapisy projektu dokumentu nie wpływają znacząco na zmiany funkcjonalne i przestrzenne w istniejącym zagospodarowaniu. Realizacja inwestycji w terenach przeznaczonych do zabudowy może oddziaływać na środowisko na etapie budowy oraz eksploatacji. Poniżej, przedstawiono analizę i ocenę przewidywanych skutków oddziaływania na poszczególne elementy środowiska oraz zdrowie i życie ludzi, będących rezultatem realizacji ustaleń projektu zmiany Planu.

12.2.1. Różnorodność biologiczna

Przedmiotowy obszar położony jest poza siecią powiązań ekologicznych. Najważniejsze pod względem przyrodniczym w obszarze miasta Krasnystaw są tereny dolin rzecznych (Wieprz, Żółkiewka), które znajdują się w znacznym oddaleniu od terenu analizy. Oddziaływanie ustaleń projektu zmiany mpzp na różnorodność biologiczną można uznać za neutralne, ponieważ zakładają one zachowanie powierzchni aktywnych biologicznie na poziomie 30%. Obszar objęty analizą, to grunty orne położone w bezpośrednim sąsiedztwie terenów zurbanizowanych. Intensywne użytkowanie terenów centrum miasta Krasnystaw powoduje, iż tereny te nie tworzą ostoi dla cennych i rzadkich gatunków zwierząt. Ocenia się, iż realizacja ustaleń projektu zmiany Planu w niewielkim stopniu będzie mieć negatywny wpływ na bioróżnorodność, przy czym wpływ ten nie będzie znaczący.

12.2.2. Ludzie

Oddziaływanie na ludzi związane z projektowanym zagospodarowaniem terenu będzie zarówno negatywne, pozytywne, jak i neutralne. Negatywnym oddziaływaniem bezpośrednim, średnioterminowym i długoterminowym, lokalnym będzie: wzrost zanieczyszczeń powietrza i emisji hałasu w związku z realizacją i funkcjonowaniem nowej zabudowy usługowej oraz wzrost zużycia wody, produkcji ścieków i odpadów w związku z jej funkcjonowaniem. Niemniej należy pamiętać o głównych przesłankach podjęcia uchwały intencyjnej, a więc wniosku właściciela terenu – Spółki Ansan Energia sp. z o.o., wskazującym na zmianę przeznaczenia na tereny pod handel i usługi z dopuszczeniem realizacji lokali mieszkalnych, zgodnie z zapotrzebowaniem i oczekiwaniami właściciela gruntów. Realizacja ustaleń dokumentu może zatem spowodować niekorzystne oddziaływania na ludzi o czasowym i lokalnym charakterze – będą to oddziaływania, które wystąpią zapewne na etapie realizacji inwestycji budowlanych dopuszczonych ustaleniami projektu dokumentu. Przewidywane negatywne oddziaływanie będzie miało głównie charakter bezpośredni, krótkoterminowy, chwilowy i odwracalny, związany z pojawieniem się czynników, takich jak: hałas, drgania, pylenie, a także emisja zanieczyszczeń do wód i gruntu, mających miejsce w trakcie realizacji podejmowanych inwestycji. Funkcjonowanie nowej zabudowy będzie wiązać się z emisją zwiększonej ilości zanieczyszczeń i uciążliwości takich, jak: gazy, pyły, ścieki komunalne, odpady stałe. Analizując projekt dokumentu wyłącznie w aspekcie zaspokajania ludzkich potrzeb, należy pamiętać, że sporządzenie projektu zmiany Planu ma na celu zwiększenie dostępności świadczonych usług, ale także ma na celu ochronę jednorodności zabudowy usługowej w zakresie jej parametrów, przeznaczając tereny pod funkcję zabudowy usługowej w bezpośrednim sąsiedztwie już istniejącej, co stanowi o kontynuacji funkcji. Na terenach oznaczonych symbolem U projekt zmiany Planu dopuszcza lokalizację nowych stacji transformatorowych, w tym wewnątrz stacji transformatorowych, które mogą być potencjalnym źródłem promieniowania elektromagnetycznego. Tego typu obiekt emituje pole elektromagnetyczne o niewielkim zasięgu. W związku z powyższym, lokalizacja tego typu inwestycji w zakresie, w jakim zakłada projekt zmiany Planu, nie powinna oddziaływać negatywnie na zdrowie i życie ludzi. Dodatkowo projekt zmiany Planu w granicach terenów oznaczonych symbolem U wprowadza ustalenie dostosowania sieci wodociągowej wraz z budową hydrantów dla potrzeb ochrony przeciwpożarowej, zgodnie z przepisami odrębnymi, w tym na sieciach wodociągowych o średnicy DN 250, wskazując na konieczność instalowania hydrantów nadziemnych, a także konieczność zapewnienia dojazdu pożarowego do istniejącej i projektowanej zabudowy, zgodnie z przepisami odrębnymi, co ocenia się jako pozytywne ustalenie, mające na celu ochronę zdrowia i życia ludzi. W celu ochrony warunków akustycznych, spełniających kryteria w dziedzinie akustyki środowiska, projekt planu zawiera odpowiednie ustalenia w zakresie kształtowania komfortu akustycznego w środowisku, chroniące przed ewentualnymi uciążliwościami. Projekt zmiany Planu, dla tereny U ustala standard akustyczny, który uzależniony jest od charakteru usług, a więc dla terenów zabudowy mieszkaniowo-usługowej – ustala standard akustyczny jak dla terenów mieszkaniowo-usługowych, 2) dla terenów zabudowy usługowej: a) w przypadku realizacji usług z kategorii zamieszkania zbiorowego – ustala standard akustyczny jak dla terenów zabudowy zamieszkania zbiorowego, b) w przypadku realizacji usług z kategorii usług sportu i rekreacji – ustala standard akustyczny jak dla terenów rekreacyjno-wypoczynkowych, c) w przypadku realizacji domów opieki społecznej – ustala standard akustyczny jak dla terenów domów opieki

społecznej. W grupie pozytywnych ustaleń wymienia się także takie, aby przestrzenie publiczne były kształtowane w sposób zapewniający estetykę i bezpieczeństwo użytkowników z zastosowaniem rozwiązań zapewniających dostęp osobom ze szczególnymi potrzebami. Dodatkowo jednym z ustaleń jest zakaz budowy zakładów usługowych stwarzających zagrożenie dla życia i zdrowia ludzi, a w szczególności stwarzających zagrożenie występowania poważnych awarii przemysłowej.

12.2.3. Zwierzęta

Projekt zmiany Planu stanowi obrzeża centrum miasta Krasnystaw. W związku z powyższym tereny objęte analizą nie stanowią znaczącego miejsca dla występowania populacji zwierząt. Z uwagi na niezbyt bogatą faunę, reprezentowaną głównie przez gatunki synantropijne ptaków i ssaków można stwierdzić, że realizacja ustaleń projektu zmiany Planu będzie w niewielkim stopniu wpływać na świat zwierząt. Teren opracowania położony jest poza głównymi regionalnymi i lokalnymi powiazaniami przyrodniczymi, stąd nie przewiduje się, aby realizacja ustaleń projektu zmiany Planu wpłynęła na możliwość migracji zwierząt. Z uwagi na niezbyt bogatą faunę, reprezentowaną głównie przez gatunki synantropijne ptaków i ssaków można stwierdzić, że realizacja ustaleń planu będzie w niewielkim stopniu wpływać na świat zwierząt. Z uwagi na świat przyrody ożywionej pozytywne jest ustalenie nakazu starannego ukształtowania i utrzymania zieleni urządzonej, towarzyszącej budynkom i ciągom komunikacyjnym, w formie zieleni niskiej, średniej i wysokiej

12.2.4. Rośliny

Z uwagi na niezbyt bogatą różnorodność flory, sprowadzającą się głównie do gatunków towarzyszących zabudowie mieszkaniowej jednorodzinnej i wielorodzinnej, można stwierdzić, że realizacja ustaleń projektu Planu będzie w niewielkim stopniu wpływać na świat roślin. Zapisy projektu dokumentu ustalają dla projektowanej funkcji nakaz pozostawienia powierzchni działki jako tereny biologiczne na poziomie 30%, co niewątpliwie przyczyni się do złagodzenia negatywnych skutków ustaleń projektu dokumentu.

12.2.5. Jakość i zasoby wód

Realizacja ustaleń projektu dokumentu, najprawdopodobniej nie będzie przyczyniała się do pogorszenia lub znacznego naruszenia zasobów wód, zarówno powierzchniowych, jak i podziemnych występujących na terenie miasta Krasnystaw.

Sposób zaopatrzenia w wodę oraz odprowadzanie ścieków odbywać się będzie w sposób zorganizowany poprzez odprowadzenie ścieków do miejskiej sieci kanalizacji sanitarnej, co przyczyni się do poprawy stanu lub utrzymania dobrego stanu wód, a także do osiągnięcia celów środowiskowych określonych w Planie gospodarowania wodami w obszarze dorzecza Wisły, polegających na spełnieniu wymogu nie pogarszania stanu części wód, dla części wód będących w co najmniej dobrym stanie chemicznym i ilościowym. Celem środowiskowym jest utrzymanie tego stanu. Wszelkie inwestycje realizowane na terenach objętych opracowaniem powinny być realizować zgodnie z zapisami *Rozporządzenie Ministra Gospodarki Morskiej i Żeglugi Śródlądowej z dnia 12 lipca 2019 r. w sprawie substancji szczególnie szkodliwych dla środowiska wodnego oraz warunków, jakie należy spełnić przy wprowadzaniu do wód lub do ziemi ścieków, a także przy odprowadzaniu wód opadowych lub roztopowych do wód lub do urządzeń wodnych (Dz.U. 2019 poz. 1311)*, określające:

- substancje szczególnie szkodliwe dla środowiska wodnego, powodujące zanieczyszczenie wód, które powinno być eliminowane, oraz substancje szczególnie szkodliwe dla środowiska wodnego, powodujące zanieczyszczenie wód, które powinno być ograniczane;
- warunki, jakie należy spełnić przy wprowadzaniu do wód lub do ziemi ścieków, w szczególności ścieków bytowych, ścieków komunalnych oraz ścieków przemysłowych, w tym najwyższe dopuszczalne wartości substancji zanieczyszczających, oraz warunki, jakie należy spełnić w celu rolniczego wykorzystania ścieków, a także miejsce, sposób i minimalną częstotliwość pobierania próbek ścieków, metodyki referencyjne analizy i sposób oceny, czy ścieki odpowiadają wymaganym warunkom;
- najwyższe dopuszczalne wartości substancji zanieczyszczających dla ścieków z oczyszczalni ścieków bytowych i ścieków komunalnych oraz dla ścieków z oczyszczalni ścieków w aglomeracji;
- warunki, jakie należy spełnić przy odprowadzaniu wód opadowych lub roztopowych do wód lub do urządzeń wodnych, w tym najwyższe dopuszczalne wartości substancji zanieczyszczających, a także miejsce, sposób i minimalną częstotliwość pobierania próbek tych wód, metodyki referencyjne analizy i sposób oceny, czy wody opadowe lub roztopowe odprowadzane do wód lub do urządzeń wodnych odpowiadają wymaganym warunkom.

Wody powierzchniowe

Realizacja ustaleń projektu zmiany miejscowego planu, nie będzie przyczyniała się do pogorszenia lub znacznego naruszenia zasobów wód, zarówno powierzchniowych, jak i podziemnych występujących na terenie miasta Krasnostaw, z uwagi na znaczne oddalenie rzeki Wieprz oraz rzeki Żółkiewki.

W myśl przepisów ustawy *Prawo wodne*, dla potrzeb gospodarowania wodami, podstawową jednostką jest jednolita część wód (JCW, definiowana jako oddzielny i znaczący element wód). Ocenę stanu jednolitych części wód powierzchniowych prowadzi się w ramach państwowego monitoringu środowiska. Podstawowym pojęciem określającym jakość wód powierzchniowych jest stan wód, który określa się poprzez łączną ocenę stanu ekologicznego (potencjału ekologicznego w przypadku JCW sztucznych i silnie zmienionych) oraz stanu chemicznego. Ocena stanu (potencjału) ekologicznego i stanu chemicznego wymaga oznaczenia szeregu wskaźników i porównania ich z wartościami odniesienia. Ramowa Dyrektywa Wodna nadaje priorytetowe znaczenie elementom biologicznym przy określaniu stanu/potencjału ekologicznego wód powierzchniowych. Obszar objęty analizą znajduje się na obszarze jednostki planistycznej gospodarowania wodami – jednolitej części wód powierzchniowych (JCWP) JCWP PLRW200019243931 Wieprz od Żółkiewki od oddzielenia się Kanału Wieprz – Krzna. Według Planu gospodarowania wodami na obszarze dorzecza Wisły (PGW) JCWP Wieprz od Żółkiewki od oddzielenia się Kanału Wieprz – Krzna została oceniona jako naturalna część wód o dobrym stanie, niezagrożona osiągnięciem celu środowiskowego jakim jest osiągnięcie co najmniej dobrego stanu ekologicznego oraz utrzymanie co najmniej dobrego stanu chemicznego wód. Oceny aktualnego stanu jednolitej części wód dokonano na podstawie wyników monitoringu jakości wód powierzchniowych prowadzonego przez Wojewódzki Inspektorat Ochrony Środowiska w Lublinie, który dla JCWP Wieprz od Żółkiewki od oddzielenia się Kanału Wieprz – Krzna przeprowadzono w 2017 roku, co przedstawia się następująco:

Typ abiotyczny	17
Klasyfikacja JCWP jako silnie zmienionej	tak
Nazwa punktu pomiarowo – kontrolnego	Wieprz - Borowica
Elementy biologiczne	IV
Elementy fizykochemiczne	PSD
Elementy hydromorfologiczne	I
Potencjał ekologiczny	słaby
Stan chemiczny	dobry
Stan JCWP	zły

źródło: opracowanie własne na podstawie Raportu o stanie środowiska w województwie lubelskim w 2017r.

Ocenę przeprowadzono na podstawie fitobentosu, sklasyfikowanego jako zły. W zakresie wspierających elementów fizykochemicznych JCWP znalazła się w klasie poniżej dobrego. Elementy hydromorfologiczne zakwalifikowały JCWP do I klasy. Ponieważ elementy wspierające nie mogą podwyższyć klasy, potencjał ekologiczny części wód należy ocenić jako słaby. Stan chemiczny tej części wód oceniono jako dobry. Stan JCWP oceniono jako zły.

Nie prognozuje się negatywnych oddziaływań na wody powierzchniowe z uwagi na zbyt małą skalę zmian w zagospodarowaniu przestrzennym. Są to tereny położone w bezpośrednim sąsiedztwie terenów zurbanizowanych centrum miasta Krasnostaw. Dodatkowo projekt dokumentu wprowadza szczegółowe regulacje w zakresie infrastruktury technicznej, w tym gospodarowania ściekami oraz wodami opadowymi i roztopowymi. Zagospodarowanie terenu w sposób określony w projekcie dokumentu nie będzie generować negatywnego oddziaływania na środowisko wód powierzchniowych oraz nie będzie kolidować z polityką ochrony wód. W pierwszej kolejności należy zauważyć brak ingerencji w strefy nadwodne, co sprzyja zarówno uwarunkowaniom hydromorfologicznym, jak i zachowaniu ciągłości lokalnych korytarzy ekologicznych, w szczególności doliny rzeki Wieprz oraz rzeki Żółkiewki.

Najbardziej prawdopodobnym zagrożeniem dla jakości wód są zanieczyszczenia powstające w wyniku awarii systemów infrastruktury technicznej, jak również zagrożenia związane z wypadkami komunikacyjnymi, które pośrednio stwarzają zagrożenie dla wód powierzchniowych.

Ocenia się, iż ustalenia projektu zmiany Planu nie pozostają w sprzeczności z celami środowiskowymi dotyczącymi osiągnięcia dobrego stanu wód, określonymi w Planie gospodarowania wodami na obszarze dorzecza Wisły, przy założeniu że na etapie planowania, projektowania, realizowania i funkcjonowania konkretnych inwestycji w ramach ustalonego w projekcie dokumentu zagospodarowania terenu, zostanie zapewniony wysoki stopień dbałości o wymagania ochrony środowiska.

Powiększenie obszarów zabudowanych powodować może zmniejszenie zdolności infiltracyjnych gruntów przypowierzchniowych oraz zwiększenie odpływu wód opadowych i roztopowych z terenów objętych ustaleniami projektu zmiany Planu. Wielkość tego zjawiska uzależniona będzie od powierzchni nowej zabudowy oraz zastosowanych rozwiązań w zakresie gospodarki wodno-ściekowej. Zbyt duże uszczelnienie powierzchni ziemi i zmniejszenie zasilania gruntowego kosztem powierzchniowego odpływu wód z terenów, powodować może zagrożenie obniżenia poziomu wód gruntowych, zmniejszania ich zasobów, nadmiernego przesuszania gruntu.

Realizacja ustaleń projektu zmiany Planu nie przyczyni się do możliwości nieosiągnięcia celów środowiskowych zawartych w Planie gospodarowania wodami na obszarze dorzecza Wisły. Istotnym problemem gospodarki wodnej utrudniających osiągnięcie celów środowiskowych jest nieuregulowana gospodarka wodno-ściekowa oraz gospodarka odpadami, która została uregulowana w projekcie dokumentu. Zgodnie z ustaleniami projektu zmiany Planu nowa zabudowa będzie podłączona do miejskiego systemu wodociągowego. Dodatkowo w zakresie gospodarki ściekowej dokument zmiany mpzp zakłada odprowadzenie ścieków komunalnych do miejskiego systemu kanalizacji sanitarnej. Ponadto dokument wskazuje na zagospodarowanie wód opadowych i roztopowych poprzez zapewnienie warunków infiltracji tych wód, rozsączenie tych wód do gruntu lub ich retencjonowanie powierzchniowe lub podziemne; przy czym dopuszcza się odprowadzenie wód opadowych i roztopowych z terenów utwardzonych do sieci kanalizacji deszczowej.

Zagrożenie dla środowiska wodnego może nastąpić na etapie realizacji nowej zabudowy i infrastruktury technicznej. Potencjalne zagrożenie dla jakości wód podziemnych związane jest przede wszystkim z przedostawaniem się do podłoża substancji ropopochodnych z silników maszyn wykorzystywanych do prac ziemnych oraz w przypadku rozszczelnienia kanalizacji sanitarnej. Zagrożenia te dotyczą jednak wyłącznie sytuacji niecodziennych i awaryjnych. Realizacja ustaleń projektu zmiany Planu nie wpłynie znacząco negatywnie na wody podziemne.

Zagospodarowanie przestrzenne analizowanego terenu, zgodnie z ustaleniami projektu dokumentu przyczyni się do wzrostu zużycia wody oraz produkcji ścieków, które jednak z uwagi na stopień zainwestowania, nie będą odgrywały istotnego znaczenia.

Obszar objęty analizą znajduje się w obszarze szczególnej ochrony, wyznaczonym na podstawie oceny potencjalnego zagrożenia wód w GZWP Nr 406. Jest to obszar występowania wód kredowych silnie narażonych na zanieczyszczenia powierzchniowe ze względu na brak warstw izolujących. Celem ochrony jest zachowanie głębszych poziomów wodonośnych z czystymi wodami do wykorzystania w przyszłości.

Obszar objęty ustaleniami projektu dokumentu znajduje się w obrębie jednostki planistycznej JCWPd 90. Ocena stanu ilościowego jak i chemicznego JCWPd 90 jest dobra. W Planie gospodarowania wodami na obszarze dorzecza Wisły JCWPd 90 określona została jako niezagrażona ryzykiem nieosiągnięcia celów środowiskowych. Realizacja ustaleń projektu Planu może się przyczynić do zwiększonego poboru wód podziemnych. Zgodnie z ustaleniami projektu mpzp w zakresie zaopatrzenia w wodę, nakazuje się zaopatrzenie w wodę z miejskiego systemu wodociągowego. Wpływ na wody podziemne, będzie się ograniczał do poboru wody na potrzeby inwestycji, realizowanych w ramach projektowanej funkcji terenu. Niemniej jednak ocenia się, iż zwiększony pobór wody nie spowoduje przekroczeń wielkości dopuszczalnego poboru wody, określonych w obowiązującym pozwoleniu wodnoprawnym. W związku z powyższym ocenia się, iż projektowane zagospodarowanie ścisłego centrum miasta nie będzie oddziaływało negatywnie na ujęcie wód podziemnych miejscowości Krasnystaw. Wobec powyższego ocenia się, iż realizacja ustaleń projektu dokumentu nie będzie miała wpływu na nieosiągnięcie celów środowiskowych przez JCWPd nr 90.

12.2.6. Jakość powietrza

Negatywne oddziaływanie na powietrze wiązać się będzie z fazą zagospodarowywania terenów projektu zmiany Planu – rozwojem nowej zabudowy usługowej. W fazie budowy nastąpi emisja zanieczyszczeń do

powietrza zarówno zorganizowana, jak i niezorganizowana. Spowodowana ona będzie pracą maszyn budowlanych i środków transportu emitujących zanieczyszczenia powstające ze spalania paliw w silnikach spalinowych (tlenki azotu, benzen, tlenek węgla, węglowodory alifatyczne i aromatyczne). Ponadto dojdzie do emisji pyłów podczas prac ziemnych i w czasie ruchu pojazdów po nawierzchniach nieutwardzonych. Emisja tych zanieczyszczeń będzie miała charakter lokalny i ograniczony do dość krótkiego okresu czasu. Dlatego też nie będzie powodować znacznych uciążliwości i kumulacji w środowisku. Korzystnym ustaleniem jest nakaz starannego ukształtowania i utrzymania zieleni urządzonej, towarzyszącej budynkom i ciągom komunikacyjnym, w formie zieleni niskiej, średniej i wysokiej.

12.2.7. Powierzchnia ziemi

Z uwagi na fakt, że tereny objęte opracowaniem mpzp to działki niezabudowane (wyjątek stanowi działka ozn. nr ewid. 1402/2 obręb 1), to oddziaływanie na powierzchnię ziemi będzie się wiązało z wprowadzeniem nowej zabudowy kubaturowej na przedmiotowym terenie. Praca ciężkiego sprzętu mechanicznego wykorzystywanego m.in. do przygotowania terenu, zdjęcia darniny, wykonania wykopów, robót ziemnych doprowadzić może do zmiany struktury gleby, do zagęszczenia powierzchni ziemi, zmniejszenia porowatości i powietrza glebowego. W fazie budowy dojdź może również do zanieczyszczenia środowiska glebowego substancjami niebezpiecznymi pochodzącymi z niewłaściwie prowadzonych prac budowlanych (np. wycieki płynów eksploatacyjnych z pojazdów i maszyn, niewłaściwe gromadzenie odpadów niebezpiecznych) lub zdarzeń drogowych z udziałem pojazdów przewożących materiały niebezpieczne. Nie mniej jednak powyższe zdarzenia występują losowo i są trudne do przewidzenia, zarówno w zakresie częstości występowania, jak i zakresu oraz nasilenia potencjalnego, negatywnego oddziaływania. W trakcie przygotowania i realizacji inwestycji, konieczne jest oszczędne korzystanie z terenu. Reasumując, prace związane z realizacją ustaleń projektu zmiany mpzp mogą spowodować lokalne i czasowe zmiany powierzchni ziemi, ograniczone do okresu trwania prac. Należy jednak założyć, iż po zakończeniu prac wszelkie niedogodności zostaną usunięte. Niekorzystne oddziaływanie będzie związane ze zwiększeniem nieprzepuszczalności powierzchni utwardzonych. Korzystnie na stan powierzchni ziemi wpływa ustalenie nakazu zachowania naturalnego ukształtowania terenu oraz zakazu prowadzenia prac niwelacyjnych lub nadsypywania terenu w sposób utrudniający odpływ wód opadowych, z wyłączeniem działań służących zwiększeniu retencji. Dodatkowo poza obrysem istniejących i projektowanych budynków projekt dokumentu ustala zakaz prowadzenia prac niwelacyjnych lub nadsypywania terenu w sposób zmieniający naturalnie uformowaną rzeźbę terenu o wartość powyżej 1,0 metra w stosunku do naturalnej rzędnej terenu. Dodatkowo w kwestii ochrony gleb zmiana Planu reguluje gospodarkę ściekową i odpadową, co pośrednio przyczyni się do utrzymania jakości gruntu - geochemizm powierzchni litosfery i jej dotychczasowa kondycja zostaną zachowane. Podsumowując oddziaływania terenów objętych opracowaniem na środowisko będą należeć zarówno do bezpośrednich, chwilowych, czy krótkotrwałych jak i stałych, ale zawsze o zasięgu jedynie lokalnym.

12.2.8. Klimat

Zmiany zagospodarowania przedmiotowego terenu nie przyczynią się w sposób zauważalny do zmian topoklimatu.

12.2.9. Hałas akustyczny

Oddziaływanie hałasu, jakie wystąpi w trakcie realizacji ustaleń projektu zmiany Planu, będzie związane z przygotowaniem terenu pod inwestycje w ramach funkcji podstawowej dopuszczonej zapisami projektu dokumentu, a w konsekwencji ich budową. W trakcie budowy w rejonie lokalizacji przedsięwzięć, okresowe zakłócenia akustyczne spowodowane będą pracą ciężkiego sprzętu budowlanego oraz przejazdami pojazdów transportujących materiały. Hałas powstający na etapie budowy jest krótkotrwały o charakterze lokalnym i ustąpi po zakończeniu robót. Uciążliwość akustyczna zależy jest od odległości od placu budowy oraz od czasu pracy poszczególnych urządzeń. Ze względu na to, iż na obecnym etapie brak jest szczegółowego harmonogramu prac oraz wykazu urządzeń pracujących przy budowie, nie można wykonać szczegółowej analizy wpływu budowy na klimat akustyczny otoczenia. Ogólnie można stwierdzić, że uciążliwość akustyczna placu budowy może dochodzić do 70m. Prace związane z budową i modernizacją mają jednak charakter czasowy, a ich czas jest relatywnie krótki.

Głównym źródłem oddziaływań akustycznych jest hałas komunikacyjny, związany z poruszaniem się samochodów po sieci dróg. Środki transportu stanowią ruchome źródło hałasu, które decydują o parametrach klimatu akustycznego przede wszystkim na terenach zurbanizowanych. Większość pojazdów emituje hałas o

poziomie dźwięku od 85 do 94 dB, przy dopuszczalnych natężeniach hałasu w środowisku: w otoczeniu budynków mieszkalnych od 35 do 55 dB w porze nocnej i od 45 do 65 dB w porze dziennej. Najbardziej uciążliwe są pojazdy ciężkie, z których około 80% emituje hałas o poziomie dźwięku większym od 80 dB, z czego 40% to dźwięki o poziomie większym od 85 dB. W trosce o właściwy klimat akustyczny, projekt zmiany Planu wprowadza zapisy odnoszące się do standardów akustycznych, zagospodarowanie terenów w sposób niepowodujący przekroczeń norm hałasu, tj. zgodnie z przepisami odrębnymi.

Ustalenia projektu zmiany Planu nie przewidują powstania w granicach opracowania źródeł hałasu, które mogłyby w sposób znaczący wpłynąć negatywnie na kształtowanie lokalnego klimatu akustycznego. Zgodnie z ustaleniami projektu mpzp obsługę komunikacyjną obszaru stanowi przylegająca ul. Okrzei. Na podstawie faktycznego zagospodarowania, w bezpośrednim sąsiedztwie obszaru analizy występują tereny prawnie chronione przed hałasem i są to tereny zabudowy mieszkaniowej jednorodzinnej i mieszkaniowo - usługowej. Jak wyżej wspomniano, obecnie podstawowym źródłem hałasu w obszarze zmiany Planu jest ruch samochodowy. W granicach opracowania poziom hałasu kształtowany jest głównie przez trasy komunikacji samochodowej. Dla obszaru opracowania najwyższy hałas niewątpliwie generuje ul. Okrzei oraz ul. Polewana. W granicach planu nastąpi nieznaczne pogorszenie warunków akustycznych, w związku z działaniami inwestycyjnymi powodującymi wzmożony ruch kołowy na trasach istniejących. Jednak, zgodnie z ustaleniami projektu planu ocenia się, iż poziom hałasu nie będzie przekraczać dopuszczalnych norm dla obszarów chronionych akustycznie.

12.2.10. Krajobraz

Teren opracowania stanowi niewielki obszar obrzeża centrum miasta Krasnystaw, dlatego też projekt zmiany mpzp stanowi pochodną zainwestowania terenów sąsiednich oraz ich ustaleń planistycznych dla tego obszaru. Obszar analizy stanowią tereny położone w bezpośrednim sąsiedztwie terenów zurbanizowanych, gdzie znajduje się zabudowa usługowa oraz mieszkaniowa jednorodzinna. Wprowadzane przeznaczenie na obszarze analizy odpowiada obserwowanym kierunkom zagospodarowania nieruchomości w najbliższym sąsiedztwie, dla których szczególnie zabudowa usługowa jest pożądanym kierunkiem zagospodarowania analizowanej przestrzeni. Powstająca w sąsiedztwie zabudowanych już działek nowa zabudowa odpowiadać będzie nie tylko charakterystyce urbanistycznej (kontynuacja funkcji, parametrów, cech i wskaźników kształtowania zabudowy oraz zagospodarowania terenu, linii zabudowy i intensywności wykorzystania terenu), ale i architektonicznej (gabarytów i formy architektonicznej obiektów budowlanych) zabudowy już istniejącej. Wprowadzenie zabudowy usługowej na tym terenie, uwzględni postępujące procesy inwestycyjne w najbliższym sąsiedztwie i jest kontynuacją funkcji, co sprzyja eliminacji chaosu przestrzennego przedmiotowego obszaru.

Ustalenia planu wprowadzają wiele zapisów mających porządkować przestrzeń terenów zurbanizowanych. Określają parametry i wskaźniki zagospodarowania terenu i kształtowania zabudowy, zasady ochrony i kształtowania ładu przestrzennego (np. maksymalną intensywność zabudowy, maksymalny wskaźnik powierzchni zabudowy, minimalną powierzchnię biologicznie czynną, maksymalną i minimalną wysokość zabudowy oraz wprowadza linie zabudowy). Realizacja ustaleń zmiany planu nie będzie miała negatywnego wpływu na krajobraz kulturowy. Tereny inwestycyjne znajdujące się w sąsiedztwie terenów są zainwestowane w ten sam sposób (zabudowa usługowa i mieszkaniowa jednorodzinna) i będą tworzyły z nimi spójną, harmonijną całość. Respektowanie ustaleń projektu zmiany planu pozwoli na wytworzenie przestrzeni o korzystnych walorach estetycznych i krajobrazowych, nawiązującej do sąsiadującej z opracowywanym planem zabudowy i sumarycznie powinno pozytywnie kształtować harmonijny krajobraz na terenie miasta Krasnystaw. Jedynie na etapie realizacji inwestycji może dojść do krótkotrwałego pogorszenia walorów krajobrazowych na skutek prowadzonych prac budowlanych.

12.2.11. Zasoby naturalne

Realizacja ustaleń projektu dokumentu, zakłada racjonalne korzystanie z zasobów naturalnych w oparciu o zasadę zrównoważonego rozwoju.

12.2.12. Zabytki

Tereny objęte ustaleniami projektu zmiany mpzp nie podlegają ochronie konserwatorskiej. Na obszarach tych nie są zlokalizowane obiekty wpisane do rejestru i ewidencji zabytków. W granicach obszaru objętego analizą nie występują również stanowiska archeologiczne. W związku z tym nie przewiduje się występowania negatywnego oddziaływania na zabytki i dobra materialne.

12.2.13. Dobra materialne

Ustalenia projektu zmiany Planu wprowadzają tereny zabudowy usługowej. Zatem projekt dokumentu stwarza dla wszystkich mieszkańców miasta dostęp do terenów usługowych, a tym samym wpływa pozytywnie na komfort życia mieszkańców i szeroko rozumiane dobra materialne.

12.2.14. Obszary prawnie chronione, w tym na obszary NATURA 2000

W granicach obszaru analizy brak jest obszarów wielkopowierzchniowych objętych ochroną prawną w rozumieniu ustawy o ochronie przyrody. Obszar objęty projektem dokumentu nie leży w zasięgu obszarów chronionych, w tym obszarów NATURA 2000. Odległości od najbliższego obszaru NATURA 2000 – Izbicki Przełom Wieprza, wynosi ok. 1,6 km. Obowiązek przeprowadzenia oceny oddziaływania na obszar NATURA 2000 dokumentu narzuca ustawa o udostępnianiu informacji o środowisku i jego ochronie (...). W myśl art. 3 pkt 17 w/w ustawy przez znaczące oddziaływanie na obszary NATURA 2000 należy rozumieć oddziaływanie na cele ochrony obszaru NATURA 2000, w tym w szczególności działania mogące:

- ✓ pogorszyć stan siedlisk przyrodniczych lub siedlisk gatunków roślin i zwierząt, dla których ochrony został wyznaczony obszar NATURA 2000, lub
- ✓ wpłynąć negatywnie na gatunki, dla których ochrony został wyznaczony obszar NATURA 2000, lub
- ✓ pogorszyć integralność obszaru NATURA 2000 lub jego powiązania z innymi obszarami.

Tabela 5. Wpływ projektu zmiany Planu na obszar NATURA 2000 „Izbicki Przełom Wieprza”.

Istniejące zagrożenie i presja	Poziom oddziaływania określony w SFD	Oddziaływanie ustaleń projektu Planu
E01.03 zabudowa rozproszona	średni	nie dotyczy
E01 - tereny zurbanizowane, tereny zamieszkałe	średni	brak znaczącego negatywnego oddziaływania
D01.02 – drogi autostrady	niski	brak znaczącego negatywnego oddziaływania
E03 – odpady, ścieki	niski	brak znaczącego negatywnego oddziaływania

źródło: opracowanie własne

Z punktu widzenia realizacji zapisów zmiany Planu uciążliwościami dla obszaru Natura 2000 „Izbicki Przełom Wieprza” mogą być tereny zurbanizowane i zamieszkałe, a także powstające odpady i ścieki z gospodarstw domowych, określone w SFD jako oddziaływania zewnętrzne. Uciążliwości te wg SFD odznaczają się średnim i niskim poziomem oddziaływania na ostoję siedliskową. Nie prognozuje się wystąpienia negatywnych oddziaływań na obszar Natura 2000 ze względu na odległości obszaru objętego analizą od obszaru Natura 2000, zawarte w projekcie dokumentu ustalenia dotyczące ochrony zasobów środowiska w zakresie gospodarki odpadami i zaopatrzenia obszaru w zbiorcze systemy wodno – kanalizacyjne. Prognozuje się, iż oddziaływania powstające w wyniku realizacji projektu zmiany Planu nie będą występowały w skali, w której mogłyby znacząco negatywnie oddziaływać na cele utworzenia oraz przedmiot ochrony obszaru Natura 2000 „Izbicki Przełom Wieprza”. Ze względu na przedmiot ochrony, odległość a także kierunek dzielący obszar od terenu opracowania, należy stwierdzić iż realizacja ustaleń projektu dokumentu nie będzie stanowić przyczyny występowania negatywnych oddziaływań na najbliższy obszar Natura 2000.

Analizując położenie i uwarunkowania środowiskowe obszaru opracowania w stosunku do najbliższych obszarów chronionych, należy stwierdzić, że mało prawdopodobne jest istnienie zależności czy też określonych związków środowiskowych między omawianym obszarem a obszarami prawnie objętymi ochroną. Podsumowując, prognozuje się, iż pełna i docelowa realizacja ustaleń projektu dokumentu, przy jednoczesnym przestrzeganiu obowiązujących przepisów prawa, nie będzie stanowić przyczyny występowania negatywnych oddziaływań na obszary NATURA 2000.

12.2.15. Ryzyko wystąpienia poważnej awarii

Przeznaczenie i zagospodarowanie terenów w sposób określony w projekcie dokumentu nie będą powodować ryzyka wystąpienia poważnej awarii - zdarzenia w rozumieniu ustawy z dnia 27 kwietnia 2001 roku Prawo ochrony środowiska. Do grupy zakładów o zwiększonym ryzyku, albo do zakładów o dużym ryzyku wystąpienia poważnej awarii przemysłowej zalicza się zakłady w zależności od występowania jednej lub więcej substancji

niebezpiecznych (Rozporządzenie Ministra Rozwoju z dnia 29 stycznia 2016 roku w sprawie rodzajów i ilości znajdujących się w zakładzie substancji niebezpiecznych, decydujących o zaliczeniu zakładu do zakładu o zwiększonym lub dużym ryzyku wystąpienia poważnej awarii przemysłowej – Dz. U. 2016 poz. 138).

Na obszarze objętym ustaleniami projektu zmiany Planu nie będą realizowane inwestycje kwalifikujące się do w/w kategorii przedsięwzięć, w związku z powyższym nie przewiduje się wystąpienia poważnych awarii przemysłowych.

13. PRZEWIDYWANE ZNACZĄCE ODDZIAŁYWANIE NA ŚRODOWISKO POWSTAŁE W WYNIKU REALIZACJI USTALEŃ PROJEKTU PLANU

Zakres zmian w zagospodarowaniu terenu objętego projektem zmiany Planu wskazuje, iż w przyszłości realizacja inwestycji na tych terenach, nie będzie powodować istotnych negatywnych skutków w środowisku. Inwestycje będą natomiast generować negatywne oddziaływania na środowisko – zauważalne i odczuwalne lecz nie powodujące przekroczeń standardów oraz istotnych zmian ilościowych i jakościowych.

Zagospodarowanie terenów w sposób zgodny z ustaleniami projektu zmiany Planu nie będzie oddziaływać na poszczególne elementy środowiska. Pomimo bezpośredniego i stałego charakteru niektórych z oddziaływań, przy zastosowaniu uwag zawartych w prognozie i nowoczesnych rozwiązań technicznych, przekroczenie standardów jakości środowiska określonych prawem wydaje się być mało prawdopodobne.

13.1. PROGNOZA ODDZIAŁYWAŃ

Z uwagi na realizację wymogów art. 51 ust. 2 ustawy z dnia 3 października 2008 r. o udostępnianiu informacji o środowisku i jego ochronie, udziale społeczeństwa w ochronie środowiska oraz o ocenach oddziaływania na środowisko, przeprowadzono kompleksową ocenę przewidywanych oddziaływań na środowisko w formie tabeli zbiorczej, w której określono oddziaływania odnosząc się do poniższych komponentów:

- różnorodność biologiczna,
- krajobraz,
- zwierzęta i rośliny,
- rzeźba terenu i gleby,
- woda,
- kopaliny,
- klimat,
- powietrze.

Tabela poniżej przedstawia analizę ustaleń planistycznych proponowanych w projekcie zmiany Planu i ich wpływu na środowisko przyrodnicze. Odnosi się do poszczególnych obszarów planistycznych.

Tabela 6. Wpływ ustaleń projektu zmiany Planu na poszczególne komponenty środowiska naturalnego w stosunku do obecnego zagospodarowania terenu

Przeznaczenie terenów w projekcie zmiany mpzp	Najistotniejszy wpływ ustaleń mpzp na środowisko przyrodnicze (w stosunku do stanu istniejącego)
Tereny zabudowy usługowej oznaczone na rysunku mpzp symbolem U	<p>RÓŻNORODNOŚĆ BIOLOGICZNA – oddziaływaniem negatywnym, bezpośrednim, chwilowym będą roboty w fazie budowy, co będzie powodowało płoszenie drobnych zwierząt. Negatywnym oddziaływaniem, bezpośrednim, długoterminowym i chwilowym będzie zanieczyszczenie gruntu podczas prac budowlanych oraz zmniejszenie obecnie występującej powierzchni biologicznie czynnej. Wprowadzenie zabudowy usługowej, szczególnie na terenach niezabudowanych wpłynie negatywnie, bezpośrednio, trwale na zmniejszenie się liczebności zwierząt oraz zubożenie roślinności. Wprowadzenie powierzchni biologicznie czynnych na poziomie 30%, jest działaniem pozytywnym i długoterminowym.</p> <p>LUDZIE – negatywnym, bezpośrednim, tymczasowym oddziaływaniem dla osób przebywających w granicach terenu może być emisja hałasu związana z ewentualnymi robotami budowlanymi i funkcją terenu. Pozytywnym, długotrwałym oddziaływaniem będzie zwiększenie terenów zabudowy usługowej, dzięki czemu wzrośnie dostępność do świadczonych usług. Korzystnym długotrwałym oddziaływaniem jest ustalenie standardów akustycznych, zgodnie z przepisami odrębnymi.</p> <p>ZWIERZĘTA I ROŚLINY – nowy sposób zagospodarowania terenów spowoduje zmiany w pokryciu terenów roślinnością – roślinność gruntów ornych zastąpiona zostanie częściowo zielenią</p>

urządzoną i towarzyszącą zabudowie usługowej. **Negatywne oddziaływanie krótkoterminowe, chwilowe, bezpośrednie i lokalne:** prace budowlane i uciążliwości akustyczne z nimi związane będą powodowały płoszenie zwierząt bytujących na terenie objętym analizą, jak i w sąsiedztwie terenu, przy czym skala tego oddziaływania nie będzie znacząca z uwagi na fakt, iż bezpośrednie sąsiedztwo stanowią tereny zurbanizowane. Korzystnie na przyrodę ożywioną wpłynie nakaz komponowania zieleni towarzyszącej zabudowie w formie zieleni niskiej, średniej i wysokiej.

WODA – brak istotnego oddziaływania. Wzdłuż ulicy Okrzei biegnie zbiorcza sieć wodociągowa. Inwestycje jakie powstaną w ramach nowej funkcji zostaną podłączone do zbiorczej sieci wodociągowej.

POWIETRZE – brak istotnego oddziaływania. Oddziaływanie negatywne bezpośrednio, krótkoterminowe, średnioterminowe i długoterminowe, lokalne to wzrost natężenia ruchu samochodowego i pracy maszyn budowlanych na etapie realizacji nowych obiektów budowlanych, emitujących zanieczyszczenia oraz zmniejszenie terenów biologicznie czynnych w porównaniu do istniejącego zagospodarowania, co ograniczy możliwość oczyszczania się powietrza. Warty podkreślenia jest fakt, iż projekt dokumentu wprowadza wielkość wskaźnika minimalnej powierzchni biologicznie czynnej na poziomie 30%

POWIERZCHNIA ZIEMI – niekorzystne oddziaływanie będzie związane z przekształceniem powierzchniowej warstwy ziemi w związku z wykopami pod fundamenty nowych obiektów oraz roboty ziemne związane z budową sieci infrastruktury technicznej oraz utratą powierzchni biologicznie czynnej w porównaniu do istniejącego zagospodarowania.

KRAJOBRAZ - nowa zabudowa realizowana będzie w sąsiedztwie istniejących struktur przestrzennych centrum miasta Krasnostaw, w sąsiedztwie terenów zabudowy usługowej i mieszkaniowej jednorodzinnej. Projekt dokumentu wprowadza wskaźniki wysokości zabudowy sięgającej 11,0 m. Niemniej ocenia się, iż warunki zagospodarowania terenów oraz parametry i wskaźniki kształtowania zabudowy zostały ustalone w nawiązaniu do istniejącej zabudowy.

KLIMAT – Oddziaływaniem negatywnym, bezpośrednim, długoterminowym, lokalnym będzie: gorsza jakość powietrza oraz zwiększony ruch samochodowy lokalnymi drogami, emisja hałasu i zanieczyszczeń powietrza – związane z realizacją nowych obiektów budowlanych oraz zagęszczenie zabudowy, która wpłynie na pogorszenie warunków przewietrzania terenów miasta Krasnostaw.

ZASOBY NATURALNE – brak oddziaływania.

ZABYTKI – Nie przewiduje się wpływu zmian ustaleń projektu dokumentu na zabytki i środowisko kulturowe.

DOBRA MATERIALNE – oddziaływanie na zabudowę, jako na dobro materialne, będzie wywierało pozytywny wpływ na zaspakajanie potrzeb mieszkańców, poprzez tworzenie nowych obszarów usługowych. Ustalenia projektu zmiany mpzp mają za zadanie stwarzać warunki rozwoju określonych obszarów miasta, a więc pośrednio przyczyniają się do namnażania dóbr materialnych.

Nie prognozuje się wystąpienia znacząco negatywnych oddziaływań. Obszar analizy stanowią tereny położone w bliskim sąsiedztwie terenów zurbanizowanych, gdzie znajduje się zabudowa mieszkaniowa jednorodzinna i usługowa. Przeznaczenie to odpowiada obserwowanym kierunkom zagospodarowania nieruchomości w najbliższym sąsiedztwie. Powstająca nowa zabudowa odpowiadać będzie nie tylko charakterystyce urbanistycznej (kontynuacja funkcji, parametrów, cech i wskaźników kształtowania zabudowy oraz zagospodarowania terenu, linii zabudowy i intensywności wykorzystania terenu), ale i architektonicznej (gabarytów i formy architektonicznej obiektów budowlanych) zabudowy już istniejącej. Wprowadzenie zabudowy mieszkaniowej usługowej na tym terenie, uwzględnia postępujące procesy inwestycyjne w najbliższym sąsiedztwie. Mając na uwadze stan środowiska, położenie terenu, obecny sposób użytkowania terenów, optymalny sposób zagospodarowania obszaru, zgodny z uwarunkowaniami ekofizjograficznymi, stwierdza się, że przekształcenia wprowadzone przez projekt zmiany planu nie są sprzeczne z uwarunkowaniami środowiska i **nie spowodują znaczącego negatywnego oddziaływania na poszczególne komponenty środowiska.**

13.2. PRAWDOPODOBIENSTWO WYSTĄPIENIA ODDZIAŁYWAŃ SKUMULOWANYCH LUB TRANSGRANICZNYCH

Możliwość transgranicznego oddziaływania na środowisko ustaleń projektu zmiany planu w znaczącym stopniu zależne jest od: rodzaju i formy emitorów, wartości ilościowych i jakościowych emisji zanieczyszczeń, uwarunkowań środowiska przyrodniczego, odległości od granicy państwa. Wobec przewidywanych inwestycji wynikających z ustaleń projektu zmiany planu oraz odległość od granic państwa nie przewiduje się możliwości

występowania transgranicznego oddziaływania na środowisko, tak w formie bezpośredniej jak i pośredniej. Realizacja ustaleń planu, w tym także dotyczących zasad ochrony środowiska powinny w znaczący sposób uniemożliwić występowanie negatywnych oddziaływań na środowisko, już w skali lokalnej. W wyniku realizacji ustaleń projektu dokumentu nie przewiduje się dalekosiężnych, wykraczających poza granice Polski oddziaływań na środowisko. Zgodnie z Konwencją o ocenach oddziaływania na środowisko w kontekście transgranicznym oraz z art. 104-117 o udostępnianiu informacji o środowisku i jego ochronie (...) nie zachodzą przesłanki do przeprowadzenia transgranicznej oceny oddziaływania na środowisko. Nie występują powiązania przyrodnicze pomiędzy obszarem, w którym położone jest miasto Krasnystaw oraz obszarami poza granicami kraju. Oddziaływania projektu zmiany Planu ma lokalny zasięg, zamyka się w granicach miasta Krasnystaw.

Spośród rodzajów oddziaływań najwięcej trudności w ich identyfikacji powodują oddziaływania skumulowane, które należy rozumieć jako działania, wynikające z łącznego działania skutków realizacji analizowanego przedsięwzięcia, a także skutków spowodowanych przez inne działania, obecnie występujące, dokonane w przeszłości, bądź przewidywane. Trudności w ich identyfikacji wynikają głównie z braku danych dotyczących możliwych przyszłych oddziaływań, ale również niewystarczających informacji o przedsięwzięciach dopuszczonych ustaleniami projektu zmiany Planu, będących źródłem oddziaływań. W przypadku prognozy oddziaływania na środowisko projektu planu miejscowego, stanowiącego dokument o dość dużej ogólności, określenie tego typu oddziaływań jest dużą trudnością. Wielkość oddziaływań skumulowanych, a w efekcie zmiany w środowisku tym spowodowane zależą od rodzaju, lokalizacji i sposobu eksploatacji przedsięwzięć inwestycyjnych. Skumulowane oddziaływania będą dotyczyły głównie fazy ich budowy, czy modernizacji i nie będą powodowały znaczących oddziaływań.

14. PROPOZYCJE ROZWIĄZAŃ MAJĄCYCH NA CELU ZAPOBIEGANIE, OGRANICZANIE LUB KOMPENSACJĘ PRZYRODNICZĄ NEGATYWNYCH ODDZIAŁYWAŃ NA ŚRODOWISKO MOGĄCYCH BYĆ REZULTATEM REALIZACJI PROJEKTU ZMIANY PLANU

Analiza ustaleń projektowanego dokumentu wykazała, że zapisy projektu zmiany planu mając na uwadze zmiany jakie nastąpią w środowisku, ustalają szereg zapisów obligujących lub dopuszczających do stosowania rozwiązań, których realizacja powinna w znaczący sposób ograniczyć niekorzystne oddziaływania na poszczególne elementy środowiska. W projekcie zmiany Planu zawarte są rozwiązania eliminujące i ograniczające negatywne oddziaływanie na środowisko:

W zakresie ochrony środowiska i przyrody:

- nakaz zapewnienia powierzchni biologicznie czynnych;
- zachowanie standardów jakości środowiska dla poszczególnych terenów, zgodnie z przepisami odrębnymi;
- nakaz starannego ukształtowania i utrzymania zieleni urządzonej, towarzyszącej budynkom i ciągom komunikacyjnym, w formie roślinności niskiej, średniej i wysokiej.

W zakresie ochrony wód powierzchniowych i podziemnych:

- zaopatrzenie w wodę z miejskiego systemu wodociągowego w oparciu o sieci istniejące oraz planowane,
- odprowadzenie ścieków komunalnych do miejskiego systemu kanalizacji sanitarnej,
- odprowadzenie wód opadowych i roztopowych do sieci kanalizacji deszczowej, do czasu realizacji sieci kanalizacji deszczowej dopuszcza się odprowadzenie wód opadowych i roztopowych z terenów utwardzonych powierzchniowo do gruntu zgodnie z przepisami odrębnymi;
- zakaz prowadzenia prac niwelacyjnych lub nadsypywania terenu w sposób utrudniający odpływ wód opadowych, z wyłączeniem działań służących zwiększeniu retencji;
- konieczność zachowania powierzchni przepuszczalnych w stopniu umożliwiającym infiltrację do gruntu wód opadowych na użytkowanym terenie.

W zakresie ochrony powietrza, klimatu akustycznego oraz promieniowania elektromagnetycznego:

- wprowadzenie zapisów dotyczących zaopatrzenia w ciepło,
- wprowadzenie zapisów dotyczących zachowania standardów jakości środowiska – zgodnie z przepisami odrębnymi;
- wprowadzenie zapisów w zakresie ochrony przed hałasem,
- zaopatrzenie w gaz z sieci gazowych średniego ciśnienia po wymaganej rozbudowie lub przebudowie.

Projekt zmiany Planu zawiera szereg ustaleń, mających na celu zapobieganie, ograniczanie i kompensację przyrodniczą negatywnych oddziaływań na środowisko wynikających z realizacji ustaleń planu. Zostały one

przedstawione powyżej. Ustalenia z zakresu ochrony środowiska należy ocenić jako właściwe. Zabezpieczają standardy środowiskowe określone odrębnymi przepisami i normami środowiskowymi.

Zgodnie z art. 75 ust. 3 ustawy Prawo ochrony środowiska, kompensacja przyrodnicza jest głównym narzędziem działań, których celem jest naprawianie wyrządzonych szkód w środowisku i które podejmuje się wtedy, gdy ochrona elementów przyrodniczych nie jest możliwa. Projekt planu nie spowoduje szkód w środowisku rozumianych (zgodnie z ustawą z dnia 13 kwietnia 2007 r. o zapobieganiu szkodom w środowisku i ich naprawie (Dz. U. z 2020 r. poz. 2187) jako negatywną, mierzalną zmianę stanu lub funkcji elementów przyrodniczych, ocenioną w stosunku do stanu początkowego, która została spowodowana bezpośrednio lub pośrednio przez działalność prowadzoną przez podmiot korzystający ze środowiska:

- w gatunkach chronionych lub chronionych siedliskach przyrodniczych, mającą znaczący negatywny wpływ na osiągnięcie lub utrzymanie właściwego stanu ochrony tych gatunków lub siedlisk przyrodniczych;
- w wodach, mającą znaczący negatywny wpływ na stan ekologiczny, chemiczny lub ilościowy wód;
- w powierzchni ziemi, przez co rozumie się zanieczyszczenie gleby lub ziemi, w tym w szczególności zanieczyszczenie mogące stanowić zagrożenie dla zdrowia ludzi.

Mając powyższe na uwadze ocenia się, iż w związku z realizacją projektowanego dokumentu nie zająd okoliczności wymagające zastosowania działań kompensujących utratę wartości przyrodniczych.

15. ROZWIĄZANIA ALTERNATYWNE DO ROZWIĄZAŃ PRZYJĘTYCH W PROJEKCIE PLANU

Projekt zmiany Planu nie wymaga określania dodatkowych alternatywnych rozwiązań zastosowanych w dokumencie. Wskazane w analizowanym dokumencie przeznaczenie terenów zostało dostosowane do zaistniałych potrzeb i ściśle określonego celu dotyczącego zwiększenia dostępności do terenów usługowych. Dlatego też dla wprowadzonych zmian w zagospodarowaniu terenów nie przewiduje się rozwiązań alternatywnych.

16. WSKAZANIE TRUDNOŚCI PRZY OPRACOWYWANIU PROGNOZY, WYNIKAJĄCYCH Z CHARAKTERU DOKUMENTU

W trakcie sporządzania prognozy nie napotkano na poważniejsze trudności wynikające z niedostatków techniki lub luk we współczesnej wiedzy, odnoszących się do projektowanych zmian w zagospodarowaniu przestrzennym oraz charakteru oddziaływania na środowisko realizacji wskazanego w projekcie Planu. Przeanalizowano w stopniu możliwym, na jaki pozwala obecna wiedza, uwarunkowania środowiskowe i wszystkie oddziaływania, które będą prawdopodobnie miały miejsce w wyniku realizacji ustaleń projektu dokumentu.

17. PROPOZYCJA PRZEWIDYWANYCH METOD ANALIZY SKUTKÓW REALIZACJI POSTANOWIEŃ PROJEKTU ORAZ CZĘSTOŚĆ JEJ PROWADZENIA

Wpływ projektu zmiany miejscowego planu zagospodarowania na środowisko przyrodnicze dokonywane będzie w ramach systemu Państwowego Monitoringu Środowiska, którego zasady funkcjonowania określone są w rozdziale 2 art. 25-29 ustawy z dnia 27 kwietnia 2001 r. Prawo ochrony środowiska. Wyniki prowadzonego monitoringu prezentowane są corocznie w raportach o stanie środowiska, wydawanych w formie ogólnodostępnej publikacji. Źródłami danych w tym zakresie mogą też być: Wojewódzka Baza Danych (prowadzona przez Marszałka Województwa Lubelskiego), źródła administracyjne (także urzędu miasta) wynikające z obowiązków sprawozdawczych lub zapisów ustawowych (decyzje, zezwolenia, pozwolenia), czy badania statystyczne Głównego Urzędu Statystycznego. Za najistotniejsze z punktu widzenia ochrony środowiska, należy uznać monitorowanie w zakresie:

- kontroli stanu jakości wód podziemnych,
- pomiarów poziomu hałasu,
- emisji zanieczyszczeń gazowych i pyłowych do atmosfery.

Realizacja ustaleń zmiany planu nie wymaga zwiększenia zakresu monitoringu środowiska, natomiast wskazane jest uwzględnianie tendencji zmian związanych z rozwojem miasta w wymaganych sprawozdaniach z realizacji planu gospodarki odpadami i programu ochrony środowiska oraz bieżące analizowanie wyników monitoringu środowiska.

System monitorowania zmian zachodzących w omawianej przestrzeni opierać się powinien na okresowej ocenie przeglądu i rejestracji zmian w zagospodarowaniu przestrzennym gminy, którego obowiązkiem przeprowadzenia wynika z przepisów ustawy o planowaniu i zagospodarowaniu przestrzennym.

18. STRESZCZENIE W JĘZYKU NIESPECJALISTYCZNYM

Projekt zmiany miejscowego planu zagospodarowania przestrzennego terenu położonego w rejonie ulic Okrzei, Polewanej, Kościuszki i Poniatowskiego w Krasnymstawie został opracowany na podstawie uchwały Nr LIX/395/2023 Rady Miasta Krasnystaw z dnia 26 października 2023 roku. Potrzeba przystąpienia do opracowania zmiany miejscowego planu zagospodarowania przestrzennego w rejonie ulic Okrzei, Polewanej, Kościuszki i Poniatowskiego wynika z wniosku właściciela terenu – Spółki Ansan Energia sp. z o.o.. Celem zmiany jest przeznaczenie terenu pod handel i usługi z dopuszczeniem realizacji lokali mieszkalnych, korekta wskaźnika powierzchni biologicznie czynnej oraz ustaleń dotyczących geometrii dachów. Zakres opracowania planu miejscowego obejmuje teren o powierzchni ok. 0,56 ha. Obejmuje trzy działki ewidencyjne o nr: 1402/2, 1402/3, 1402/4 - stanowiące własność osoby prawnej, a także dwie działki o nr: 1402/5, 1402/7 – stanowiące własność Miasta.

Prognoza oddziaływania na środowisko projektu dokumentu opracowana została zgodnie z zakresem wskazanym w art. 51 ust. 2 ustawy z dnia 3 października 2008 r. o udostępnianiu informacji o środowisku i jego ochronie, udziale społeczeństwa w ochronie środowiska oraz o ocenach oddziaływania na środowisko oraz wskazanym przez Regionalnego Dyrektora Ochrony Środowiska w Lublinie i Państwowego Powiatowego Inspektora Sanitarnego w Krasnymstawie. Celem prognozy było wskazanie przewidywanego wpływu na środowisko przyrodnicze, jaki może mieć miejsce na skutek zagospodarowania terenów, zgodnie z ustaleniami projektu Planu.

Analizowany obszar objęty opracowaniem położony jest na obrzeżu centralnej części miasta (centralna jednostka strukturalna), tuż przy granicy administracyjnej i przy głównym wjeździe do miasta od strony Lublina. Powierzchnia obszaru to ok. 0,56 ha. Obejmuje trzy działki ewidencyjne o nr: 1402/2, 1402/3, 1402/4 - stanowiące własność osoby prawnej, a także dwie działki o nr: 1402/5, 1402/7 – stanowiące własność Miasta. Obsługa komunikacyjna odbywa się z ulicy Okrzei – drogi głównej. Część terenu usytuowana bezpośrednio przy skrzyżowaniu ulic Polewanej i Okrzei zabudowana jest niewielkim parterowym obiektem stacji gazu LPG. W pozostałej części usytuowany jest niewielki kiosk/pawilon – obecnie nieużytkowany. W sąsiedztwie obszaru, wzdłuż ulicy Okrzei występuje zabudowa mieszkaniowa jednorodzinna z budynkami gospodarczymi i garażowymi, budynek kultu religijnego oraz obiekt gastronomiczny ze stacją paliw. Natomiast po przeciwnej stronie ulicy Polewanej zlokalizowany jest sklep budowlany, Galeria handlowa, sklep spożywczy (Biedronka), stacja kontroli pojazdów oraz w rejonie drogi krajowej nr 17/E372 (ul. Sokołowskiego) - stacja paliw. Od strony północno-wschodniej teren sąsiaduje z obiektem infrastruktury gazowej oraz zrealizowanym w ostatnim czasie obiektem handlowym (Kaufland). W obszarze dominuje zabudowa niska 1- 2 kondygnacyjna.

W obszarze objętym opracowaniem obowiązują ustalenia miejscowego planu zagospodarowania przestrzennego – zatwierdzonego Uchwałą Nr XX/164/2012 Rady Miasta Krasnystaw z dnia 29 listopada 2012r. (Dz. U. Woj. Lub. z dnia 6.02.2013r. poz. 598).

Rzeźba terenu objętego analizą jest mało urozmaicona, gdyż stanowi ją płaska, piaszczysta równina. Deniwelacja analizowanego terenu jest niewielka i kształtuje się na poziomie ok. 1,5 m. Najniżej położony jest teren w północno - zachodniej części przedmiotowego obszaru - ok. 187,24 m n.p.m. Najwyżej nad poziomem morza – 188,76 m położone są tereny w południowo - zachodniej części przedmiotowego terenu. Średnia wysokość analizowanego obszaru kształtuje się na poziomie 188,19 m n.p.m. Teren opada delikatnie w kierunku północnym.

Obszar objęty analizą stanowią użytki orne sklasyfikowane w wysokich klasach bonitacyjnych tj.: IIIa oraz inne tereny zabudowane Bi.

Na obszarze opracowania nie występują żadne ciekі wodne ani jeziora. Nie występuje także zagrożenie powodziowe. Najbliższym ciekіem wodnym, oddalonym o ok. 1,8km w kierunku wschodnim jest rzeka Wieprz. Zgodnie z podziałem kraju na jednolite części wód powierzchniowych (JCWP) obszar objęty analizą znajduje się w obrębie JCWP PLRW200019243931 Wieprz od Żółkiewki od oddzielenia się Kanału Wieprz – Krzna. Obszar analizy znajduje się w obrębie JCWPd nr 90, a także o obrębie GZWP Niecka Lubelska Nr 406 Lublin.

Analizowany obszar objęty sporządzeniem zmiany Planu to teren częściowo niezbudowany i niezainwestowany, zlokalizowany na obrzeżu zurbanizowanej części miasta Krasnystaw, gdzie występują zbiorowiska synantropijne, które rozwinęły się na terenach zagospodarowanych przez człowieka, w grupie której wyróżnia się zbiorowiska segetalne oraz zbiorowiska ruderalne.

Obszar opracowania, z racji znacznego zurbanizowania bezpośredniego otoczenia, nie stanowi siedliska cennych gatunków zwierząt. Cenne, pod względem występowania gatunków zwierząt, są doliny rzeki Wieprz oraz rzeki Żółkiewka, w tym stare koryto tej rzeki, znacznie oddalone od terenu analizy.

Teren opracowania nie stanowi istotnego elementu systemu przyrodniczego miasta Krasnystaw. Biorąc pod uwagę istniejące i potencjalne zagrożenia związane z antropogenezą środowiska (rozwój układu osadniczego w obszarze analizy), funkcjonowanie systemu ekologicznego nie powinno być zagrożone, z uwagi na znaczne oddalenie od dolin rzecznych stanowiących korytarze ekologiczne w ramach SPM.

W obszarze opracowania projektu dokumentu nie występują obiekty oraz obszary objęte ochroną konserwatorską.

W prognozie oceniono stan i funkcjonowanie środowiska, tendencje zmian przy braku realizacji ustaleń projektu dokumentu. Rozpatrzono skutki dla środowiska, które mogą wynikać z projektowanego przeznaczenia terenu oraz skutki realizacji ustaleń projektu Planu oraz rozwiązania funkcjonalno-przestrzenne.

W obszarze opracowania projektu dokumentu ustala przeznaczenie terenów:

- **U** – teren usług. Projekt dokumentu dopuszcza lokalizację wyłącznie usług nieuciążliwych, realizacja których nie będzie wykraczać poza ramy uzyskanych pozwoleń i nie będzie powodować przekroczenia standardów jakości środowiska, określonych w przepisach odrębnych, a ewentualna uciążliwość będzie się ograniczać do granicy działki, na której prowadzona jest dana działalność. Projekt dokumentu dopuszcza usługi z następujących kategorii:
 - administracji i biur, w tym w szczególności: obiekty wykorzystywane jako miejsce pracy dla działalności biura, sekretariatu lub innych o charakterze administracyjnym;
 - gastronomii, w tym w szczególności: restauracje, bary, kawiarnie, puby, stołówki, obiekty zaplecza gastronomicznego;
 - handlu, w tym w szczególności: handel detaliczny o powierzchni sprzedaży nieprzekraczającej 2000 m² taki jak: samodzielne sklepy, butiki, apteki;
 - kultury, w tym w szczególności: ogólnodostępne obiekty kulturalne takie jak: kina, domy kultury, wielozadaniowe sale wykorzystywane głównie do celów rozrywkowych, kluby, muzea, galerie sztuki, wystawy, biblioteki;
 - ochrony zdrowia i opieki społecznej, w tym w szczególności: przychodnie, ośrodki zdrowia, zakłady rehabilitacyjne, gabinety lekarskie, z wykluczeniem szpitali i sanatoriów;
 - sportu i rekreacji, w tym w szczególności: obiekty przeznaczone do uprawiania różnych dyscyplin sportu (w tym siłownia, sale do gier zespołowych);
 - usług drobnych, w tym w szczególności: punkty usług szewskich, krawieckich, rymarskich, fotograficznych, introligatorskich, poligraficznych, jubilerskich, lutniczych, fryzjerskich, kosmetycznych, zegarmistrzowskich, ślusarskich, punkty napraw, wypożyczalnia, pralnie, gabinety odnowy;
 - zamieszkania zbiorowego.
- Projekt dokumentu dopuszcza uzupełnienie zabudowy usługowej funkcją mieszkaniową jednorodziną.

Realizacja ustaleń projektu dokumentu wpływać będzie jedynie lokalnie na stan i jakość środowiska. Skutkiem realizacji planowanej zabudowy w ramach funkcji, które przeznacza projekt zmiany Planu, będzie utrata powierzchni biologicznie czynnej, wzrost natężenia hałasu, wzrost emisji zanieczyszczeń do powietrza, przekształcenie ekosystemów rolniczych oraz krajobrazu. W szczególności projektowane przeznaczenie wiąże się z:

- wprowadzeniem lub utrzymaniem nawierzchni utwardzonych w obrębie terenów zabudowy i dróg,
- realizacją budynków usługowych.

W wyniku realizacji inwestycji przewidzianych ustaleniami projektu zmiany Planu nastąpi częściowa, lokalna niwelacja terenów oraz zniszczenie struktury wierzchniej warstwy pokrywy glebowej. Nowe zainwestowanie spowoduje zniszczenie istniejącej szaty roślinnej na terenie inwestycji w wyniku prowadzonych robót ziemnymi w trakcie ich realizacji oraz ich trwałego zainwestowania (budynki, parkingi, place utwardzone).

Inne skutki dla środowiska wynikające z planowanych funkcji to: emisja zanieczyszczeń do powietrza pochodzących z ogrzewnictwa i komunikacji oraz działalności usługowej, emisja hałasu komunikacyjnego, powstawanie zwiększonej ilości ścieków i odpadów komunalnych, a także odpadów pochodzących z mieszkalnictwa oraz działalności usługowej oraz zwiększone zapotrzebowanie na wodę. Nie przewiduje się, aby ewentualne pogorszenie warunków areosanitarnych i akustycznych wykraczało poza obszar opracowania dokumentu. Minimalizacji wyżej określonych negatywnych skutków oddziaływania inwestycji na środowisko służą zapisy projektu Planu, głównie w części dotyczącej ochrony środowiska.

Rozpatrując projekt zmiany Planu patrząc na otoczenie tych obszarów, zaproponowane w projekcie dokumentu rozwiązania są jak najbardziej zasadne; dostosowane do specyfiki terenów centrum, spełniające podstawowe zapotrzebowanie mieszkańców na tereny usługowe.

Szczegółowa prognoza oddziaływania na środowisko poszczególnych ustaleń planistycznych wskazuje zmianę jaka nastąpi po ich realizacji, jak również określa wpływ na poszczególne komponenty środowiska przyrodniczego.

Reasumując nie stwierdzono istotnego negatywnego wpływu na środowisko przyrodnicze projektu zmiany Planu, gdyż nie wprowadza on funkcji mogących stanowić uciążliwość dla środowiska. Nie stwierdzono także rozbieżności pomiędzy ustaleniami dokumentu, a celami środowiskowymi dla jednolitych części wód podziemnych i powierzchniowych zawartych w dokumencie „Plan gospodarowania wodami w obszarze dorzecza Wisły”, jak również uwzględnia on cele i kierunki adaptacji do zmian klimatu, o których mowa w Strategicznym planie adaptacji dla sektorów i obszarów wrażliwych na zmiany klimatu do roku 2020 z perspektywą do roku 2030.

Dla wprowadzonych zmian w zagospodarowaniu terenów nie przewiduje się rozwiązań alternatywnych. Wskazane w analizowanym dokumencie przeznaczenie terenów zostało dostosowane do zaistniałych potrzeb.

Wpływ przedmiotowego projektu zmiany Planu na środowisko przyrodnicze należy monitorować w ramach systemu Państwowego Monitoringu Środowiska, którego zasady funkcjonowania określone są w ustawie Prawo ochrony środowiska. Wyniki badań, z uwzględnieniem dokonywanych faktycznych zmian w zagospodarowaniu przestrzennym, powinny być poddawane okresowej analizie i ocenie przez samorząd miasta Krasnystaw, którego obowiązek wynika z przepisów ustawy o planowaniu i zagospodarowaniu przestrzennym.

Planowane zmiany w zagospodarowaniu przestrzennym, generalnie będą miały charakter neutralny lub negatywny rozumiany jako oddziaływanie zauważalne lecz niepowodujące istotnego naruszenia standardów środowiskowych.

Realizacja ustaleń projektu zmiany Planu nie zagraża bioróżnorodności, zachowaniu ciągłości ekologicznej wyznaczonego na obszarze miasta systemowi przyrodniczemu (SPM) oraz walorom krajobrazowym, w tym krajobrazowi kulturowemu. Realizacja ustaleń projektowanego dokumentu nie wpłynie znacząco negatywnie na warunki klimatyczne oraz nie będzie znacząco oddziaływać na zasoby naturalne, w tym wody. Ponadto nie przewiduje się negatywnego oddziaływania na cele, przedmiot ochrony i integralność obszarów NATURA 2000.

Biała Podlaska, dnia 20 marca 2024 roku

Inga Kulicka
Cicibór Duży 162
21-500 Biała Podlaska

OŚWIADCZENIE AUTORA PROGNOZY ODDZIAŁYWANIA NA ŚRODOWISKO

o spełnieniu wymagań, o których mowa w art. 74a ust. 2 ustawy z dnia 3 października 2008r. o udostępnianiu informacji o środowisku i jego ochronie, udziale społeczeństwa w ochronie środowiska oraz o ocenach oddziaływania na środowisko (Dz. U. 2023 poz. 1094, z późn. zm.).

Oświadczam, iż jako Autor prognozy oddziaływania na środowisko projektu zmiany miejscowego planu zagospodarowania przestrzennego terenu położonego w rejonie ulic Okrzei, Polewanej, Kościuszki i Poniatowskiego w Krasnymstawie, **spełniam wymagania, o których mowa w art. 74a ust. 2** ustawy z dnia 3 października 2008r. o udostępnianiu informacji o środowisku i jego ochronie, udziale społeczeństwa w ochronie środowiska oraz o ocenach oddziaływania na środowisko (Dz. U. 2023 poz. 1094, z późn. zm.).

Jestem świadoma odpowiedzialności karnej za złożenie fałszywego oświadczenia.



(podpis Autora Prognozy)

AKTY PRAWNE

1. Dyrektywa 2001/42/WE w sprawie oceny wpływu niektórych planów i programów na środowisko;
2. Dyrektywa 2004/35/WE Parlamentu Europejskiego i Rady z dnia 21 kwietnia 2004 r. w sprawie odpowiedzialności za środowisko w odniesieniu do zapobiegania i zaradzania szkodom wyrządzonym środowisku naturalnemu;
3. Dyrektywa 85/337/EWG w sprawie oceny wpływu wywieranego przez niektóre przedsięwzięcia publiczne i prywatne na środowisko;
4. Dyrektywa Rady Europy w sprawie ochrony dziko żyjących ptaków (2009/147/EW);
5. Dyrektywa Rady Europy w sprawie ochrony siedlisk przyrodniczych oraz dzikiej fauny i flory (92/43/EWG);
6. Rozporządzenie Ministra Rozwoju z dnia 29 stycznia 2016 r. w sprawie rodzajów i ilości znajdujących się w zakładzie substancji niebezpiecznych, decydujących o zaliczeniu zakładu do zakładu o zwiększonym lub dużym ryzyku wystąpienia poważnej awarii przemysłowej (Dz.U. 2016 poz. 138);
7. Rozporządzenie Ministra Klimatu z dnia 2 stycznia 2020 r. w sprawie katalogu odpadów (Dz.U. 2020 poz. 10);
8. Rozporządzenie Ministra Gospodarki Morskiej i Żeglugi Śródlądowej z dnia 12 lipca 2019 r. w sprawie substancji szczególnie szkodliwych dla środowiska wodnego oraz warunków, jakie należy spełnić przy wprowadzaniu do wód lub do ziemi ścieków, a także przy odprowadzaniu wód opadowych lub roztopowych do wód lub do urządzeń wodnych (Dz.U. 2019 poz. 1311);
9. Rozporządzenie Ministra Infrastruktury z dnia 13 lipca 2021 r. w sprawie form i sposobu prowadzenia monitoringu jednolitych części wód powierzchniowych i jednolitych części wód podziemnych (Dz.U. 2021 poz. 1576);
10. Rozporządzenie Ministra Środowiska z dnia 14.06.2007 r. w sprawie dopuszczalnych poziomów hałasu w środowisku (Dz. U. 2014, poz. 112);
11. Rozporządzenie Ministra Środowiska z dnia 26 stycznia 2010 r. w sprawie wartości odniesienia dla niektórych substancji w powietrzu (Dz. U. 2010 Nr 16, poz.87);
12. Rozporządzenie Ministra Środowiska z dnia 9 października 2014 r. w sprawie ochrony gatunkowej roślin (Dz. U z 2014 r., poz. 1409);
13. Rozporządzenia Ministra Środowiska w sprawie ochrony gatunkowej zwierząt (Dz. U z 2022 r. poz. 2380);
14. Rozporządzenie Ministra Środowiska w sprawie poziomów niektórych substancji w powietrzu (Dz. U. 2021 poz. 845);
15. Rozporządzenie Ministra Klimatu i Środowiska z dnia 6 maja 2022 r. zmieniające rozporządzenie w sprawie sposobów sprawdzania dotrzymania dopuszczalnych poziomów pól elektromagnetycznych w środowisku (Dz.U. 2022 poz. 1121);
16. Rozporządzenie Ministra Klimatu i Środowiska z dnia 11 grudnia 2020 r. w sprawie dokonywania oceny poziomów substancji w powietrzu (Dz.U. 20202 poz. 2279, z późn. zm.);
17. Rozporządzenie Rady Ministrów z dnia 10 września 2019 r. w sprawie przedsięwzięć mogących znacząco oddziaływać na środowisko (Dz. U. 2019 poz.1839, z późn. zm.);
18. Ustawa z dnia 27 marca 2003 r. o planowaniu i zagospodarowaniu przestrzennym (Dz. U. 2023, poz. 977, z późn. zm.);
19. Ustawa z dnia 3 października 2008 r. o udostępnianiu informacji o środowisku i jego ochronie, udziale społeczeństwa w ochronie środowiska oraz o ocenach oddziaływania na środowisko (Dz. U. 2023, poz. 1094, z późn. zm.);
20. Ustawa z dnia 27 kwietnia 2001 r. Prawo ochrony środowiska (Dz. U. 2024, poz. 54);
21. Ustawa z dnia 20 lipca 2017 r. Prawo wodne (Dz. U. 2023 poz. 1478, z późn. zm.);
22. Ustawa z dnia 14 grudnia 2012 r. o odpadach (Dz. U. 2023 poz. 1587, z późn. zm.);
23. Ustawa z dnia 13 kwietnia 2007 r. o zapobieganiu szkodom w środowisku i ich naprawie (Dz. U. 2020 poz. 2187);
24. Ustawa z dnia 16 kwietnia 2004 r. o ochronie przyrody (Dz. U. 2023 poz. 1336, z późn. zm.)
25. Ustawa z dnia 23 lipca 2003 r. o ochronie zabytków i opiece nad zabytkami (Dz. U. 2022 poz. 840, z

- późn. zm.);
26. Ustawa z dnia 28 września 1991 r. o lasach (Dz. U. 2023 poz. 1356, z późn. zm.);
 27. Ustawa z dnia 3 lutego 1995 r. o ochronie gruntów rolnych i leśnych (Dz. U. 2024, poz. 82);
 28. Ustawa z dnia 6 lipca 2001 o zachowaniu narodowego charakteru strategicznych zasobów naturalnych kraju (Dz. U. 2018 r., poz.1235);
 29. Ustawa z dnia 7 czerwca 2001 r. o zbiorowym zaopatrzeniu w wodę i zbiorowym odprowadzaniu ścieków (Dz. U. 2023, poz. 537, z późn. zm.);

BIBLIOGRAFIA

1. Plan gospodarowania wodami na obszarze dorzecza Wisły, Krajowy Zarząd Gospodarki Wodnej (Dz. U. 2016, poz. 1911);
2. Decyzja 1600/2002/WE Parlamentu Europejskiego i Rady z dnia 22 lipca 2002 r. ustanawiająca szósty wspólnotowy program działań w zakresie środowiska naturalnego;
3. Dodatek do „Dokumentacji określającej warunki hydrogeologiczne dla ustanowienia obszaru ochronnego zbiornika wód podziemnych Niecka Lubelska (GZWP nr 406) w związku z ustanowianiem obszarów ochronnych Głównego Zbiornika Wód Podziemnych nr 406 Zbiornik Niecka Lubelska (Lublin), PIG, Warszawa 2016;
4. Ekofizjografia - opracowanie podstawowe dla miasta Krasnystaw, Krasnystaw 2009;
5. Ekologiczne uwarunkowania rozwoju i zagospodarowania przestrzennego województwa lubelskiego, Biuro Planowania Przestrzennego, Lublin 2000;
6. Europejska Konwencja Krajobrazowa;
7. Europejska Konwencja o ochronie dziedzictwa archeologicznego;
8. Europejska Perspektywa Rozwoju Przestrzennego;
9. Geografia Regionalna Polski, Kondracki J., PWN, Warszawa, 1978;
10. Koncepcja Przestrzennego Zagospodarowania Kraju 2030 r., Ministerstwo Rozwoju Regionalnego, Warszawa 2011;
11. Konwencja o ochronie gatunków dzikiej flory i fauny europejskiej oraz ich siedlisk (Konwencja Berneńska);
12. Konwencja o ochronie wędrownych gatunków dzikich zwierząt (Konwencja Bońska);
13. Konwencja o różnorodności biologicznej;
14. Krajowa Strategia Rozwoju Regionalnego 2010 – 2020 Regiony, Miasta, Obszary Wiejskie, Ministerstwo Rozwoju Regionalnego, Warszawa 2010;
15. Mapa hydrograficzna Polski, Wytyczne techniczne GIS, Główny Urząd Geodezji i Kartografii, Warszawa 2005;
16. Miejski Obszar Funkcjonalny: Krasnystaw Plus;
17. Miejski Program Rewitalizacji Miasta Krasnystaw na lata 2016 – 2023;
18. Odnowiona Strategia UE dotycząca trwałego rozwoju, przyjęta przez Radę Europejską dniami 15 – 16 czerwca 2006 r.;
19. Opracowanie ekofizjograficzne do Planu Zagospodarowania Przestrzennego Województwa Lubelskiego, Biuro Planowania Przestrzennego w Lublinie,
20. Plan gospodarki niskoemisyjnej dla miasta Krasnystaw
21. Plan Zagospodarowania Przestrzennego Województwa Lubelskiego – Lublin 2015;
22. Program ochrony środowiska województwa lubelskiego na lata 2020 - 2023 z perspektywą do roku 2027;
23. Program ochrony środowiska dla Miasta Krasnystaw na lata 2018 - 2021 z perspektywą do roku 2025
24. Strategia Rozwoju Województwa Lubelskiego do 2030, Zarząd Województwa Lubelskiego;
25. Strategiczny plan adaptacji dla sektorów i obszarów wrażliwych do zmiany klimatu do roku 2020 z perspektywą do 2030, Ministerstwo Środowiska, Warszawa 2013;
26. Studium uwarunkowań i kierunków zagospodarowania przestrzennego miasta Krasnystaw.

SPIS TABEL

Tabela 1.	Informacja o stanie ekologicznym, celach środowiskowych i działaniach dla JCWP znajdujących się w obszarze opracowania zmiany mpzp
Tabela 2	Stan/Potencjał ekologiczny JCWP na terenie obszaru opracowania zmiany mpzp
Tabela 3	Informacja o stanie ekologicznym, celach środowiskowych i działaniach dla JCWPd znajdujących się w obszarze opracowania zmiany Planu
Tabela 4.	Dopuszczalne poziomy hałasu
Tabela 5.	Wpływ projektu zmiany Planu na obszar NATURA 2000 „Izbicki Przełom Wieprza”.
Tabela 6.	Wpływ ustaleń projektu zmiany Planu na poszczególne komponenty środowiska naturalnego w stosunku do obecnego zagospodarowania terenu.

SPIS RYCIN

Rycina 1.	Obszar objęty sporządzeniem projektu zmiany Planu
Rycina 2.	Obszar opracowania zmiany mpzp
Rycina 3.	Obowiązujące Studium uwarunkowań i kierunków zagospodarowania przestrzennego miasta Krasnystaw
Rycina 4.	Obszar opracowania na tle istniejącej zabudowy
Rycina 5.	Profil wysokościowy obszaru analizy
Rycina 6.	Użytkowanie gruntów na terenie opracowania
Rycina 7.	Roślinność potencjalna w granicach opracowania na terenie miasta Krasnystaw
Rycina 8.	Projekt zmiany mpzp